



Algemeen Bureau voor de Statistiek
Censuskantoor

Zevende
Algemene Volks- en Woningtelling
in
SURINAME



LANDELIJKE RESULTATEN
Volume IV
Huishoudens, Gezinnen en Woonverblijven

“Statistical thinking will one day
be as necessary for efficient citizenship
as the ability to read and write”
(H.G. Wells)

ALGEMEEN BUREAU VOOR DE STATISTIEK CENSUSKANTOOR

SURINAME CENSUS 2004 Volume IV Huishoudens, Gezinnen en Woonverblijven

No Tan na Baka, Mek’ a Seybi Census Waka

Algemeen Bureau voor de Statistiek
Censuskantoor

Suriname in Cijfers no. 221- 2006/03E
Juni 2006

© Algemeen Bureau voor de Statistiek – Suriname
Het overnemen van gegevens, met duidelijke bronvermelding, is toegestaan

© General Bureau of Statistics – Suriname
Data may be reproduced with duly acknowledgement from source

INHOUDSOPGAVE

	Blz/Page
Woord Vooraf 05
Dankbetuiging 07
1- Geselecteerde begrippen en Definities 08
2- Inleiding op Census 2004 14
3- Samenvatting van geselecteerde Definitieve Resultaten 19
4- Betrouwbaarheid van de Censusdata 26
4.1- Vergelijking met onafhankelijke externe bronnen 26
4.2- Demografische Analyse IA 27
4.2- Demografische Analyse IB 28
4.3 Demografische Analyse II 29
4.4- De 2004 Post Enumeration Survey (PES, revisie 1) 30
5- Definitieve Resultaten: Tabellen en Grafieken 31
6- SUMMARY of Selected Final Results 52
6.1- Introduction 52
6.2- Summary of selected final results 52
6.3- Reliability of the Census 2004 data 60
Bijlage 1: Relevante delen uit de Censusvragenlijst 64
Bijlage 2: Enkele Vergelijkingen: Nationaal en Internationaal 69
Bijlage 3: Censusteam 72
 E1 t/m F4 Tabellen (Bij huishoudens steeds: niet institutionele bevolking)	
Tabellen behorende bij de samenvatting van geselecteerde definitieve resultaten	
Tabel 01 Aantal huishoudens naar meest gesproken taal en tweede gesproken taal 32
Tabel 02 Aantal huishoudens naar huishoudomvang en naar meest gesproken taal in het huishouden 32
Tabel 03 Hoofden van huishoudens naar huishoudomvang, burgerlijke staat en geslacht 33
Tabel 04 Hoofden van huishoudens naar huishoudomvang , leeftijdsgroep en geslacht 34
Tabel 05 Hoofden van huishoudens naar aantal kinderen in het huishouden en geslacht 36
Tabel 06 Werkzame hoofden van huishoudens naar beroepsgroep en geslacht 36
Tabel 07 Hoofden van huishoudens naar burgerlijke staat, economische status en geslacht 37
Tabel 08 Hoofden van huishoudens naar huishoudomvang en geslacht 37
Tabel 09 Hoofden van huishoudens naar huishoudomvang, activiteiten status en geslacht 38
Tabel 10 Hoofden van huishoudens naar leeftijdsgroep, activiteiten status en geslacht 39

Tabel 11	Werkzame hoofden van huishoudens naar beroepsgroep, leeftijdsgroep en geslacht	41
Tabel 12	Aantal huishoudens verdeeld naar de wijze waarop ze zich ontdoen van huisvuil	43
Tabel 13	Aantal huishoudens naar hoofdzakelijk gebruikte soort brandstof voor kookdoeleinden	44
Tabel 14	Aantal éénpersoonshuishoudens naar leeftijdsgroep en geslacht v/d persoon i/h huishouden	45
Tabel 15	Aantal huishoudens naar huishoudomvang en aantal gezinnen	45
Tabel 16	Aantal huishoudens naar beschikbare telecommunicatievoorziening	46
Tabel 17	Aantal huishoudens verdeeld naar toiletvoorziening	46
Tabel 18	Woonverblijven naar gebruikstitel en aantal personen in het woonverblijf	47
Tabel 19	Woonverblijven naar aantal vertrekken en aantal personen	47
Tabel 20	Woonverblijven met watervoorziening via leiding naar leveringsinstantie van water	48
Tabel 21	Aantal woonverblijven naar wijze van elektriciteitsvoorziening	48
Tabel 22	Woonverblijven naar soort woonverblijf en wijze van watervoorziening	48
Tabel 23	Woonverblijven naar gebruikstitel en aantal huishoudens in het woonverblijf	49
Tabel 24	Woonverblijven naar gebruikstitel en wijze van watervoorziening van het woonverblijf	49
Tabel 25	Woonverblijven naar soort en gebruikstitel van het woonverblijf	50
Tabel 26	Woonverblijven naar aantal vertrekken en gebruikstitel van het woonverblijf.	50
Tabel 27	Woonverblijven naar aantal vertrekken en aantal slaapkamers in het woonverblijf	51
Tabel 28	Woonverblijven naar gebruikstitel en aantal personen in het woonverblijf	51
Grafiek 1	Hoofden van Huishoudens naar geslacht en huishoudomvang	35
Grafiek 2	Huishoudens naar hoofdzakelijk gebruikte brandstof voor kookdoeleinden	44

WOORD VOORAF

Een Volks- en Woningtelling is ongetwijfeld de grootste en meest ingewikkelde afzonderlijke statistische operatie die uitgevoerd kan worden. Na veel tegenslagen in 2003 mocht Suriname, daarbij voorgedaan door de Stichting Algemeen Bureau voor de Statistiek, zijn Zevende Algemene Volks- en Woningtelling (in het vervolg doorgaans kortweg Algemene Volkstelling genoemd) uitvoeren in 2004; het laatste jaar van het 2000 Census-decennium van de Verenigde Naties, dat liep van 1995-2004.

De belangrijkste doelstelling van een volkstellingsproject is evident: alle belanghebbenden (waaronder Overheid, Bedrijfsleven, Vakbeweging, Wetenschappelijke Gemeenschap en Studenten) voorzien van up-to-date, accurate en “veelomvattende” gegevens op demografisch, sociaal-cultureel en economisch gebied waardoor men zijn werk zo goed als mogelijk kan doen.

Uiteraard staan tegenover de inspanning van het ABS en de zijnen om een volkstelling voor te bereiden en uit te voeren teneinde te voldoen aan de vraag (in feite het recht) van alle belanghebbenden naar adequate informatie, de morele en wettelijke verplichting van de burgers om mee te werken aan een dergelijke operatie. Het begrip van het grootste deel van de bevolking voor het binnen 16 maanden opnieuw houden van een volkstelling en de medewerking aan deze toch wel tijdrovende activiteit mogen beslist hartverwarmend worden genoemd.

Een volkstelling is een zeer intensieve en grootschalige activiteit, te meer daar het streven er steeds op gericht dient te zijn om ook de dataverwerking binnen de kortst mogelijke periode af te ronden teneinde zo dicht mogelijk bij het referentiemoment met de verspreiding van definitieve resultaten van start te gaan. Voor de Zevende Algemene Volks- en Woningtelling dienen volgens planning alle overeengekomen definitieve resultaten binnen 2¼ jaar na telling gepubliceerd te worden. De volgende publicaties (in principe in de aangegeven volgorde) zijn gepland op landelijk niveau (zie ook bijlage 2):

Volume I:	Demografische en Sociale Karakteristieken	(2005)
Volume II:	Werkgelegenheids- en Onderwijskarakteristieken	(2005)
Volume III:	Vruchtbaarheid en Sterfte	(2006)
Volume IV:	Karakteristieken van Huishoudens & Gezinnen en van Woonverblijven	(2006)

Hierna komen, te beginnen in juni 2006, maandelijks de districtspublicaties (met alle variabelen opgenomen in Volume I t/m IV) aan de beurt en wel als volgt:

Paramaribo	(juni 2006)
Para en Wanica	(juli 2006)
Nickerie en Coronie	(augustus 2006)
Commewijne en Saramacca	(september 2006)
Marowijne, Brokopondo en Sipaliwini	(oktober 2006)

Uiteraard zijn er ook enkele technische/methodologische rapporten (bijvoorbeeld inzake evaluatie van de dekking) gepland die waarschijnlijk in het engels zullen worden geschreven.

In tegenstelling tot wat in Volume I was vermeld, is het rapport inzake de dekking niet meer in 2005 verschenen, maar zal het in 2006 worden gepubliceerd. Dit besluit is genomen omdat niet alleen aan de dekking van personen aandacht zal worden geschonken, maar ook aan de dekking van huishoudens. Het is dus duidelijk dat een volledig rapport inzake de dekking, pas na onderhavige Volume IV zal kunnen worden geproduceerd.

Ook bij Volume IV hebben zich editing problemen voorgedaan, die wederom duidelijk aan het licht brachten dat ook indien er een elektronische back-up (quod non!) geweest zou zijn van het Census-2003 bestand (waarvan de informatie die t/m 30 juni 2003 was verzameld, zoals meermaals aangegeven, ten tijde van de brandstichting op 5 augustus 2003 nog niet in de computer was opgeslagen), dit niet zou hebben volstaan. Voor het uitzoeken van vele foutmeldingen dient men namelijk terug te gaan naar de bron: de vragenformulieren.

Sommige problemen kunnen zelfs met het vragenformulier in de hand niet worden opgelost. Wanneer de door ons geconstateerde (echte of vermeende) ongerijmdheden - ook na manuele en computer "editing" - van geringe omvang waren, is het besluit genomen om de tabellen te publiceren. Voor sommigen zal het wel een teleurstelling zijn dat ook in deze publicatie geen inkomens worden gepubliceerd. Het "editen" van inkomensdata zou het uitkomen van deze publicatie, die in eerste instantie voor eind april 2006 was gepland, nog meer hebben vertraagd. "Un-edited" data publiceren is voor ons geen optie want: **"No data is better than bad data!"** In een later stadium zal gepoogd worden om in één der ABS Statistical Papers hierop in te gaan.

Bij een huisvestingstelling (Housing Census) is het de bedoeling dat niet alleen de bewoonde woonverblijven, maar ook de niet bewoonde woonverblijven worden meegeteld. In Suriname is dat slechts bij de Census van 1950 het geval geweest, terwijl het in 2003 (Zesde Census) wel mogelijk was om de "Occupancy Status" af te leiden. In 2004 is dat wegens omstandigheden jammer genoeg niet het geval, waardoor een presentatie van woonverblijven beperkt blijft tot gewoonlijk bewoonde woonverblijven. Let wel bij de voorlopige cijfers van 2003 betrof het alle woonverblijven, de cijfers zijn dus niet vergelijkbaar en een vergelijking laten wij achterwege!

Het worde herhaald dat in plaats van een integrale "computer editing" aanpak (i.e. bewerking waarbij alle variabelen samen worden meegenomen), is gekozen voor een sectorale "computer editing" aanpak (i.e. bewerking waarbij slechts geselecteerde variabelen worden meegenomen), min of meer parallel aan de variabelen in de te publiceren Volumes I t/m IV. De consequenties hiervan zijn evident: we hebben voor niemand een uitzondering kunnen maken in de tijdsvolgorde van de beschikbaarheid van de diverse variabelen.

Dit rapport is het resultaat van vele manuren hard werk van verschillende personen, binnen en buiten het ABS en wordt opgedragen aan allen die op welke wijze dan ook hebben bijgedragen tot het welslagen van de Zevende Algemene Volkstelling.

Algemeen Bureau voor de Statistiek – Paramaribo, juni 2006

Drs. Iwan A. Sno, M.Sc.

Directeur – Algemeen Leider Zevende Volkstelling

DANKBETUIGING

“A population and housing census (or a population census by itself) is perhaps the single most extensive, complicated and expensive statistical operation, ..., that a country undertakes.” (United Nations, 1998: Principles and Recommendations for Population and Housing Censuses, Rev.1, p 11). Aan een dergelijke grootschalige en gecompliceerde activiteit leveren uiteraard velen hun bijdragen en wij maken van de gelegenheid gebruik om allen te danken:

- 1- **Allen die gerespondeerd hebben** en aldus hun burgerplicht hebben vervuld, inzonderheid de President van de Republiek Suriname (Drs. R.R. Venetiaan) en zijn gezin voor een succesvolle start van de enumeratiefase.
- 2- De ex-Minister van PLOS (Drs. K. Raghoebarsing) en de Commissie voor de Statistiek voor continue ondersteuning van en interesse in het statistiek- en censusgebeuren
- 3- Alle veldwerkers en anderen die hun werk naar eer en geweten hebben verricht tijdens de basistellingswerkzaamheden, de natellingswerkzaamheden en de PES
- 4- De ex-Minister van Defensie (Ir. R. Assen, voormalig directeur van het ABS) en het Nationaal Leger voor logistieke ondersteuning, inzonderheid bij de operaties in het binnenland
- 5- De Districtscommissarissen en hun staf voor de in het algemeen kundige uitvoering c.q. ondersteuning van werkzaamheden in de districten
- 6- De ex-Minister van Justitie en Politie (dhr. S. Gilds), de Procureur Generaal, de Korps-chef en de Algemene Surveillance Dienst van het Korps Politie Suriname voor ondersteuning bij het tellen van delen van de institutionele bevolking, voor extra beveiliging en surveillances in geselecteerde gebieden
- 7- Fernandes Concern, inzonderheid de heren Drs. J. Brahim en O. Ragghoe, voor zeer goed nabuurschap getoond sedert de verhuizing van het ABS naar de Klipstenenstraat en voor de ondersteuning van de Census publiciteitscampagne
- 8- De Melkcentrale NV, CEBUMA, N.V. Energie Bedrijven Suriname en Surinaamsche Waterleiding Maatschappij voor ondersteuning van de publiciteitscampagne
- 9- Delen van de pers voor de kritische ondersteuning van het Statistiekwezen in het algemeen en het Censusgebeuren in het bijzonder. We noemen inzonderheid: De Ware Tijd, Dagblad Suriname en Times of Suriname, Radio Apintie, inzonderheid de heer Suresh Panday (Sunday Talkshow), Apintie TV , inzonderheid de heer Henk van Eyck (To the Point) en de STVS, inzonderheid de heer Henk van Vliet (In the Spotlight).
- 10- The Inter-American Development Bank, inzonderheid Representative Pablo Adam, voor ondersteuning op diverse gebieden, inclusief de bijdrage bij het inrichten van het nieuwe ABS-pand, voor alle begrip getoond en alle geduld betracht tijdens de moeilijke periode.
- 11- De Gemeente Amsterdam, inzonderheid de heer Drs. G. Pieters, voor de grote bijdrage bij de inrichting van het nieuwe ABS-kantoor.
- 12- Dr. Alphonse MacDonald (voorheen bij de UNFPA); The American Statistical Association, inzonderheid President Dr. Fritz Scheuren en member Brian Hannon; U.S Bureau of the Census, inzonderheid Glenn Ferri en Donna Robertson; the British Society for Population Studies, inzonderheid Anne Shepherd; Denis Lemire van Statistics Canada; David Marker van Westat; Professor Franses van de Erasmus Universiteit, Ive Barreiros (IDB-consultant) en alle anderen die hebben bijgedragen tot de (weder)opbouw van de “ABS Knowledge Base”
- 13- Het Statistiekprogramma van de Caricom en de SCCS-collegae van Jamaica, Barbados, St Lucia en Belize voor “instant” assistentie per e-mail bij allerhande problemen.
- 14- De Censusmedewerkers, inzonderheid de Censusteamleden (inclusief hun gezinnen voor ondersteuning, moreel of anderszins) voor de getoonde durf en inzet door in twee opeenvolgende jaren een dergelijk project aan te pakken.
- 15- Alle anderen, niet afzonderlijk genoemd, die op welke wijze dan ook hebben bijgedragen tot een succesvolle uitvoering van het Censusproject tot nu toe.

1- GESELECTEERDE BEGRIPPEN EN DEFINITIES

Volkstelling kan worden omschreven als het geheel proces van verzamelen, verwerken, evalueren, analyseren en publiceren (of op andere wijze verspreiden) van demografische, economische en sociale data op een bepaald tijdstip betrekking hebbend op alle personen in een land of van een duidelijk afgebakend deel van dat land.

Huisvestingstelling (doorgaans Woningtelling genoemd) kan worden omschreven als het geheel proces van verzamelen, verwerken, evalueren, analyseren en publiceren (of op andere wijze verspreiden) van statistische data op een bepaald tijdstip betrekking hebbend op alle woonverblijven en bewoners daarvan in een land of van een duidelijk afgebakend deel van dat land.

Censusedatum, Teltijdstip of Referentie tijdstip is een van tevoren bepaald tijdstip waarop alle gegevens de telling betreffende, betrekking hebben. Voor de 7^e Algemene Volks- en Woningtelling was dit tijdstip vastgesteld op 2 augustus 2004 te 00.00 uur.

Censusnacht

De periode van 18.00 uur op 1 augustus 2004 tot 06.00 uur op 2 augustus 2004.

Censusdag

2 augustus 2004.

Totale Bevolking

Grosso modo kan de totale bevolking bestaan uit alle personen die zich gewoonlijk, rechtmatig op het grondgebied van Suriname bevinden (de jure bevolking genoemd), of alle personen die zich op het censusedatum op het grondgebied van Suriname bevonden (de facto bevolking). Uiteraard kunnen de begrippen “de jure” en “de facto” ook op kleinere geografische eenheden (district en ressort) en zelfs op huishoudens worden toegepast. In de praktijk haalt volgens de United Nations geen enkel land een volledige de jure of de facto telling, dus moeten de samenstellende delen worden aangegeven. In feite spreekt dit voor zich, want moeten zwervers nu als de jure (hebben ze recht op zwerven?) of de facto (feitelijk op straat aangetroffen) worden aangemerkt?

Voor Suriname 2004 geldt: $TB = NIB + IB + SG$ ¹ en de cijfers presenteren hoofdzakelijk een de jure telling van de bevolking. Met betrekking tot het vaststellen van “usual residence”, zijn twee grenzen internationaal gangbaar: 6 maanden en 12 maanden. Voor Suriname Census-2004 is, omwille van vergelijkbaarheid met de Caricom, gekozen voor 6 maanden.

Enkele opmerkingen zijn op hun plaats.

1) Een de facto telling is gemakkelijker te realiseren, maar een de jure telling is relevanter voor adequate planning. De jure tellingen worden vaker geplaagd door “category jumpers” (dit zijn mensen die van intentie, i.c. wel of niet nog minstens 6 maanden in Suriname verblijven, veranderen en dus in een andere categorie terechtkomen). Beide benaderingswijzen worden geplaagd door “proxy response” (personen die voor anderen vragen beantwoorden) en ten slotte moet men zich bij een Census, even als elk ander sociaal-wetenschappelijk onderzoek, ook afvragen of de respondent de waarheid heeft

¹ De Totale Bevolking (TB) = Niet-institutionele Bevolking (NIB) plus de Institutionele Bevolking (IB) plus de Speciale Groepen (SG). Tot de institutionele bevolking worden gerekend personen in bv. Weeshuizen, bejaardentehuizen, kindertehuizen etc. Tot de speciale groepen worden gerekend personen bv in schepen aan de kade, diplomaten, zwervers etc.

gesproken. In een aantal gevallen zijn er in de vragenlijst mogelijkheden voor controle opgenomen en soms kan ook de PES (zie volgend begrip) soelaas bieden.

2) In het de jure bevolkingstotaal van Suriname zijn opgenomen alle personen die voorkomen op de persoonsformulieren uit de vragenlijsten en/of op de “listings” formulieren uit de vragenlijsten en/of op de dagproductiestaten (onder andere de bezoeksstaten) van de (veld)werkers, voor zover aan het criterium van “usual residence” / 6 maanden is voldaan.

Post Enumeration Survey (PES)

Een steekproef onderzoek dat gewoonlijk na het feitelijke telwerk van de Volkstelling wordt gehouden met de bedoeling dekkingsfouten en/of inhoudelijke fouten van de Volkstelling na te gaan. In aselekt getrokken telblokken wordt gepoogd alle woonverblijven, huishoudens en personen opnieuw te tellen en na confrontatie met de Censusresultaten uitspraken te doen over (dekkings- en/of inhoudelijke) fouten.

District

Is de wettelijke geografische indeling van het land. Suriname bestaat sedert 1985 uit 10 districten, onderverdeeld in 62 ressorten.

Ressort

Is de wettelijke geografische indeling binnen een district. (Kleinste eenheid bij wet vastgesteld).

Telgebied

Is een afgebakend gebied dat dient als werklust van een team van 5-7 veldwerkers (4-6 tellers met 1 supervisor), dat geheel binnen een Ressort valt.

Telblok

Is een afgebakend deel van een telgebied dat dient als werklust van 1 teller en naar schatting (onder meer op de listing² gebaseerd) een aantal van ongeveer 100-150 woonverblijven omvat.

Woonverblijf

Is elk woongebouw of afgescheiden en onafhankelijk deel van een gebouw waarin een persoon/ een groep van personen (prive huishouden) woont/wonen of kan/kunnen wonen op het moment van de telling. Deze ruimten moeten afgescheiden en onafhankelijk van elkaar zijn. De essentiële kenmerken van een woonverblijf zijn afgescheidenheid en onafhankelijkheid. Een woonverblijf is afgescheiden indien het omgeven is door muren of een andere vorm van afscheiding, bedekt door een dak zodat de bewoner(s) zichzelf kunnen afzonderen van andere personen met als doel slapen, het bereiden en gebruiken van maaltijden, etc.

Een woonverblijf is onafhankelijk als het direct toegang heeft vanuit de straat of een gemeenschappelijke erf, trap, gang of galerij, en wanneer de bewoners erin en eruit kunnen gaan zonder door het verblijf van een ander huishouden hoeven te gaan.

Vertrek

Een vertrek is een deel van het woonverblijf, dat van de buitenlucht en van de rest van het woonverblijf is afgescheiden door muren, wanden, ramen, shutters, en/of deuren. Deze afscheidingen moeten het plafond raken of ten minste een hoogte van 2 meter hebben, terwijl de afgescheiden ruimte groot genoeg moet zijn om een eenpersoonsbed voor een volwassene te bevatten (tenminste 4 m² opp. bijv. woon/eetkamer, slaapkamer, studeerkamer).

² Zie: **ABS** (februari 2003): Concise Report on Selected Field Operations (Suriname in cijfers 205/2003-01)

Gebruikstitel van het woonverblijf :

Het betreft hoofdzakelijk de zakenrechtelijke titel van het woonverblijf, bijvoorbeeld : Eigendomsrecht, Huur, Huurkoop , etc. Volledigheidshalve worden ook onderhuur (hoewel vaak contractueel verboden) en het gebruik van een dienst- /bedrijfswoning meegenomen,

Huishouden

Het begrip huishouden beschrijft een economische eenheid of groep. Conform de internationale definitie kan een huishouden gedefinieerd worden als “een persoon of groep van personen, die individueel of als groep voorzieningen getroffen heeft/hebben om zichzelf te voorzien van voedsel en andere noodzakelijkheden om in leven te blijven”. Huishoudens hebben een bijzonder kenmerk waardoor ze op een relatief eenvoudige manier van elkaar te onderscheiden zijn, wat in een onderzoek van essentieel belang is. Dit kenmerk is “de gezamenlijke voorziening die getroffen is voor het wonen”; doorgaans bewoont een huishouden apart een bepaalde wooneenheid . Bij een Volks- en woningtelling (beter: Volks- en Huisvestingstelling), zijn twee opvattingen mogelijk: 1 huishouden in 1 woonverblijf (household-dwelling concept, waardoor aantal huishoudens = aantal woonverblijven), of meerdere huishoudens in 1 woonverblijf mogelijk (housekeeping concept, gehanteerd bij AVT-7, aantal huishoudens niet per se gelijk aan aantal woonverblijven)³.

Type huishouden

Met type huishouden wordt bedoeld het onderscheid tussen collectieve en niet collectieve huishoudens

Collectieve huishoudens

Collectieve huishoudens worden gevormd door groepen personen (speciale niet-gezins huishoudens) die samen wonen maar geen privé huishouden vormen, bv. personen wonende in hotels, pensions, internaten, tehuizen, kloosters, gestichten, inrichtingen e.d.

Let wel: Personen in inrichtingen en tehuizen, die een zelfstandig huishouden voeren zijn als apart huishouden geteld.

Soort huishouden

Geeft het onderscheid aan tussen eenpersoons- en meerpersoonshuishoudens

Eenpersoonshuishouden

Een persoon die zelfstandig een woonverblijf (of een deel daarvan) bewoont

Meerpersoonshuishouden

Een meerpersoonshuishouden is een huishouden dat uit meer dan een persoon bestaat.

Meerpersoonshuishoudens kunnen onderverdeeld worden in :

- a. Kerngezinshuishoudens: bestaande uit een aantal personen dat in een woonverblijf woont en een kerngezin vormt d.i. een paar met of zonder nooit getrouwde kinderen of vader met 1 (één) of meer nooit getrouwde kinderen of moeder met 1 (één) of meer nooit getrouwde kinderen.
- b. Uitgebreid gezinshuishouden: bestaande uit een of meerdere gezinnen plus bloed- en aanverwanten of twee of meer personen die aan elkaar verwant zijn maar geen gezin vormen. (voorbeeld: een gezin plus bloed en aanverwanten; twee of meerdere gezinnen die aan elkaar verwant zijn met of zonder andere aanverwante personen; twee samenwonende zusters (of broers).

³ De op het eerste gezicht uiteenlopende “nationale definities van het begrip huishouden” (zie United Nations, NY, 2001: Compendium of Human Settlements Statistics 2001, pp 8 t/m 12) zijn uiteindelijk alle onder een van beide opvattingen te classificeren.

- c. Samengesteld huishouden: bestaande uit een aantal personen tussen wie geen bloedverwantschaps- of huwelijksrelatie bestaat of een huishouden bestaande uit een kerngezin en andere bloedverwanten en/of personen en waarmee geen bloedverwantschapsrelatie bestaat.

Gezin

Een groep waarvan de leden een huishouden vormen of deel uitmaken van een huishouden en verbonden zijn door bloedverwantschaps- en/of huwelijksrelaties en/of middels adoptie.

Hoofd van het huishouden⁴

Het hoofd van het huishouden is de persoon die door de andere leden van het huishouden erkend wordt als degene die in het huishouden de bevoegdheid en de verantwoordelijkheid heeft in laatste instantie over huishoudelijke aangelegenheden te beslissen. In vele gevallen is deze persoon ook de belangrijkste inkomensverwerter van het huishouden.

Lid van het huishouden

Een lid van het huishouden is een ieder die gewoonlijk deel uitmaakt van dat huishouden. Het gaat niet noodzakelijkerwijs om een bloed- of aanverwant. Bijvoorbeeld: een huurder of een dienstmaagd/-knecht die de meeste nachten van de week daar slaapt en tenminste een maaltijd per dag gezamenlijk nuttigt wordt ook als lid van het huishouden beschouwd.

Leeftijd

Is het aantal volledig geleefde zonnejaren van een persoon, gerekend vanaf de exacte geboortedatum tot de datum van het teltijdstip. Voor kinderen die op het teltijdstip jonger zijn dan 1 jaar is de leeftijd 0 jaar. Indien de exacte geboortedatum niet bekend is, moet de leeftijd worden geschat door de respondent.

Geslacht

Dit is de sekse van de persoon, in principe dus man óf vrouw.

Burgerlijke staat

Burgerlijke staat is de persoonlijke status van elk individu overeenkomstig de huwelijkswetten van de Republiek Suriname.

Meest gesproken taal

De taal die doorgaans gesproken wordt door de verschillende leden van het huishouden in onderlinge communicatie.

Economische activiteit

Volgens het VN-systeem van Nationale Rekeningen zijn economische activiteiten:

- a. in hoofdzaak alle activiteiten die resulteren in de productie van goederen en diensten voor verkoop op de economische markt en

⁴ Als hoofden van huishoudens dienden volgens de instructies slechts personen van 18 jaar en ouder te worden geaccepteerd, maar in een verwaarloosbaar aantal gevallen (294 of 0.2% in totaal) bleken de hoofden toch jonger dan 18 jaar te zijn. Deze aantallen zijn steeds meegenomen bij de jongste leeftijdsgroep 18+.

- b. daarnaast niet-marktgerichte activiteiten van publieke overheids- en niet-winstgerichte particuliere organisaties in de sfeer van dienstverlening en
- c. activiteiten in de zg. “subsistence sector”. Uitgangspunt is hier dat tot economische activiteiten worden gerekend de niet-marktgerichte productie van goederen en diensten die identiek zijn aan soortgelijke bestaande goederen en diensten die op de economische markt verkocht worden. In elk geval betreft het de primaire productie in de “subsistence” sfeer ongeacht of deze bestemd is voor verkoop op de economische markt of leidt tot vorming van kapitaal.

De economisch actieve leeftijdsgroep (= beroepsbevolking)

alle gewoonlijk in Suriname verblijvende personen van 15 jaar en ouder maar jonger dan 65 jaar, in niet-collectieve huishoudens (Kortweg: niet-institutionele bevolking van 15-64 jaar).

De beroepsbevolking wordt gevormd door personen die, gegeven hun leeftijd, beschikbaar geacht moeten worden voor economische activiteiten. Deze grens kan per land vastgesteld worden, maar in de meeste gevallen ligt de minimumgrens rond 14 of 15 jaar. De keuze voor het wel of niet hanteren van een maximum leeftijd voor classificatie van de economisch actieve leeftijdsgroep is ook des lands. Sommige landen (zoals Suriname) kiezen voor een maximum leeftijd van 64 jaar, andere landen geven geen maximum leeftijd aan.

Activiteitenstatus

Het concept van activiteitenstatus is gebaseerd op de classificatie van de totale bevolking in 3 categorieën op basis van de activiteiten welke gedurende de referentieperiode worden ontplooid.

De categorieën zijn:

- 1) personen die tijdens de referentieperiode werken of anders gezegd, personen die een baan of bedrijf hebben waarin zij gewoonlijk werkzaam zijn (werkzame personen)
- 2) personen die tijdens de referentieperiode naar werk zoeken en/of beschikbaar zijn voor werk (werkloze personen)
- 3) Personen zonder werk, die ook niet zoeken naar werk of niet beschikbaar zijn voor werk. Onder deze groep vallen personen beneden 15 jaar, studenten van 15 en ouder, gezinsverzorgers, arbeidsongeschikte personen en senioren burgers (niet-economisch actieve personen).

De activiteitenstatus van iemand in de economisch actieve leeftijdsgroep wordt dus bepaald op basis van wat de persoon feitelijk deed tijdens de referentieperiode van het onderzoek.

Werkzame Bevolking

Personen in de economische actieve leeftijdsgroep (15 t/m 64 jaar) die in de referentieperiode van het onderzoek een activiteit ontplooiden waarvoor zij in geld of in natura een beloning ontvingen in de vorm van loon/salaris, winst of producten verkregen uit eigen arbeid.⁵

⁵ Ook personen die in de referentieperiode afwezig zijn van het werk vanwege verlof, staking, ziekte of andere omstandigheden, maar de garantie hebben dat hun betrekking niet opgeheven is en die niet beschikbaar zijn voor ander werk,

Werklozen

Personen in de economisch actieve leeftijdsgroep (15 t/m 64 jaar) die in de referentieperiode van het onderzoek (de week van 26 juli t/m 1 augustus 2004) niet werkzaam waren en in de 4 weken voorafgaand aan het interview geprobeerd hebben om in dienst van een ander of zelfstandig tot economische activiteit te komen.⁶

Economisch actieve bevolking

Personen die een activiteit ontplooiën waarvoor zij in geld of in natura een beloning ontvangen in de vorm van loon/salaris, winst of producten verkregen uit eigen arbeid óf personen die proberen tot een dergelijke activiteit te komen in dienst van een ander of door zelfstandig een dergelijke activiteit te ontplooiën.⁷

Niet-economisch actieven

Personen die geen economische activiteit ontplooiën en ook niet proberen om in dienst van een ander of voor eigen rekening tot een dergelijke activiteit te komen.⁸

worden gerekend tot de werkzame bevolking. De referentieperiode tijdens VT-7, dus de periode waarover werkgelegenheidsinformatie werd verzameld, was de week van 26 juli t/m 1 augustus 2004.

⁶ Dit is werkloosheid in enge zin, de zogenaamde stricte definitie. Bij werkloosheid in ruime zin (relaxed definition) worden ook de personen die in de referentieperiode niet actief naar werk gezocht hebben, omdat ze bv. van oordeel zijn dat ze eerder reeds hadden gezocht en geen geschikte baan hadden gevonden, meegeteld.

⁷ De groep economisch actieven bestaat volgens deze definitie dus uit de werkzamen en de werklozen. Deze twee groepen vormen samen het aanbod van arbeid op de arbeidsmarkt.

⁸ In de arbeidsmarktanalyse wordt doorgaans slechts rekening gehouden met de niet-economisch actieven in de economisch actieve leeftijdsgroep (15 t/m 64 jaar).

2- INLEIDING OP CENSUS 2004⁹

CENSUS-HISTORIE

Voorafgaand aan de Zevende Algemene Volkstelling zijn er in Suriname zes tellingen gehouden die de kwalificatie Algemene Volkstelling dan wel Algemene Volks- en Woningtelling kregen, met name in de jaren: 1921, 1950, 1964, 1972, 1980 en 2003. Over de Census van 1921 is niet veel meer bekend dan dat die op 31 juli van dat jaar werd gehouden. Het basismateriaal van de Zesde Census (de Census van 2003) is zoals bekend bij brandstichting op 5 augustus 2003 verloren gegaan. De Tweede t/m de Zevende Volkstelling kunnen voor wat betreft geselecteerde karakteristieken met elkaar vergeleken worden

Tabel A: Vergelijking van Census 2 t/m Census 7 op geselecteerde karakteristieken

Census	Censusedatum	Bevolking	Tellers
Census -1950	31-X-1950, 00.00 h	177,788 183,681*	1,000
Census -1964	31-III-1964, 00.00 h.	324,211	1,101
Census -1972	01-I-1972, 00.00 h	379,607	1,256
Census -1980	01-VII-1980, 00.00 h	355,240	1,546
Census-2003**	31-III-2003, 00.00 h.	481,146	1,126
Census -2004	02-VIII-2004, 00.00 h.	492,829	891

* Gecorrigeerd voor 3.2% niet getelden

** Voorlopige cijfers die wegens omstandigheden niet definitief kunnen worden gemaakt.

Voor de Volkstellingen van 1950 t/m 1972 werden technische assistentie en financiering verkregen van Nederland. Bij de Census van 1980 werd technische assistentie verkregen van Nederland en de UNFPA, terwijl de financiering een aangelegenheid was van de Surinaamse Overheid, alsook van de UNFPA en Nederland. De volkstellingen van 2003 en 2004 waren een geheel Surinaamse aangelegenheid (directe Overheidsbijdrage van circa 25% en een lening bij de IDB van circa 75% van het budget) op het stuk van de financiering, terwijl externe technische assistentie minimaal was. Genoemd mogen worden IDB GIS-interventies, UNFPA voorbereidingsconsultancies (middels een Surinamer nl. Dr. A. MacDonald, werkzaam bij de UNFPA) en IDB assistentie bij het verkrijgen van relevante literatuur inzake Post Enumeration Surveys.

Voor wat de onderwerpen betreft krijgen we het volgende beeld (x = komt wel voor op de vragenlijst, – = komt niet voor op de vragenlijst en + = kan afgeleid worden met behulp van andere vragen en/of formulieren) zoals in tabel B en tabel C opgenomen. We vragen enige clementie voor het feit dat de tabel-inhoud in het Engels is gesteld. Dit komt vanwege het aanhouden van de indeling van de United Nations¹⁰.

⁹ De tabellen in de inleidende hoofdstukken 2 en 3 worden met hoofdletters aangegeven, waar nodig vergezeld van een Arabisch cijfer, en de categorieën zijn niet altijd exact dezelfde als die in hoofdstuk 5 (Definitieve Resultaten: Tabellen en grafieken) worden gehanteerd. Ook in hoofdstuk 6 (Summary) wordt een dergelijke aanpak gehanteerd, maar dan worden twee hoofdletters gehanteerd.

¹⁰ United Nations 1998: Principles and Recommendations for Population and Housing Censuses, Rev 1.

Tabel B Onderwerpen bij de Woonverblijventelling

Housing census / characteristics of living Quarters	1950	1964	1972	1980	2003	2004
Characteristics of buildings in which living quarters:						
Type of building	X	X	-	-	-	-
Construction material of outer wall	-	X	-	X	+	-
Year or period of construction	-	X	-	X	-	-
Characteristics and facilities of living quarters						
Location	X	X	X	X	X	X
Type of living quarters	-	X	-	-	X	X
Occupancy status	X	-	-	-	+	-
Type of ownership	X	-	X	X	X	X
Number of rooms	X	X	X	X	X	X
Water-supply system	X	X	X	X	X	X
Toilet facilities	-	X	X	X	X	X
Bathing facilities	-	-	-	X	-	-
Cooking facilities	-	X	-	-	X	X
Type of lighting/ or electricity	X	X	X	X	X	X
Number and Characteristics of Occupants of living Quarters						
Conjugal Family nucleus	-	-	-	-	X	X
Characteristics of Household Head (Age, Sex, etc.)	X	X	X	X	X	X
Type of Household	+	-	-	X	X	X
Number of Occupants	X	X	X	X	X	X
Tenure	X	X	X	X	X	X



**ZEVENDE ALGEMENE VOLKS- EN WONINGTELLING 2004
VRAGENFORMULIER**

Huishouder.: Distr. Ressort Telblok Volgnr. Huish. Aantal

Straatnaam
 ADRES

huish.
 letter

Naam instelling

appartementnr

Teller dag maand jaar code

Controleur:

Codeur: dag maand jaar code

Keyer 1:

Keyer 2:

Woonverblijf met P-formulieren 1 Ja → aantal
 2 Nee

Geheimhouding gewaarborgd
 op grond van de Volkstellerswet uit 1949
 G.B. 1949, no. 110 en
 op grond van de Statistiekwet uit 2002
 S.B. 2002, no. 97 en
 op grond van de Wet Zevende Algemene
 Volkstelling S.B. 2004, no. 95

Tabel C. Onderwerpen* bij de Volkstelling

Population Census	1950	1964	1972	1980	2003	2004
<i>Geographical and Migration characteristics (1)</i>						
Place of usual residence	-	-	-	-	X	X
Place where present at the time of the Census	X	-	-	-	X	X
Place of birth	X	X	X	X	X	X
Duration of Residence	-	X	X	X	-	-
Place of previous residence	+	X	X	X	X	X
Place of residence at a specified date in the past	-	-	-	-	X	X
<i>Household (or family) characteristic (2):</i>						
Relationship to head or other reference member	X	X	X	X	X	X
<i>Demographic and Social characteristics (3)</i>						
Sex	X	X	X	X	X	X
Age	X	X	X	X	X	X
Marital Status	X	X	X	X	X	X
Citizenship	X	X	X	X	X	X
Religion	X	X	X	X	X	X
Language	X	X	X	X	X	X
Nation and/ or ethnic group	X	X	X	-	X	X
<i>Fertility and Mortality (4)</i>						
Children born alive	X	X	X	X	X	X
Children living	X	X	X	X	X	X
Age at marriage	-	X	X	X	-	-
Duration of marriage	-	X	X	X	-	-
Live births within 12 months preceding the Census	-	-	-	-	X	X
Deaths of infants born within 12 months preceding	-	-	-	-	X	X
Maternal Orphanhood	-	-	-	X	-	-
<i>Economic characteristics (5)</i>						
Activity Status	X	X	X	X	X	X
Occupation	X	X	X	X	X	X
Industry	X	X	X	X	X	X
Status in employment	X	X	X	X	X	X
Time worked	-	-	X	X	-	-
Income	X	-	-	X	X	X
Sector of Employment	-	-	-	-	+	+
<i>Education characteristics (6)</i>						
Educational qualifications and/or attainments	X	X	X	X	X	X

*) In onderhavige publicatie zijn de onderwerpen 5 en 6 aan de orde.

CENSUS-WETGEVING

In Suriname hebben we evenals in andere landen een systeem van duale wetgeving. Enerzijds is er vaste (c.q. “permanente”) wetgeving betrekking hebbend op de Census, gevormd door de zogenaamde moederwet: GB¹¹ 1949, no 110 en de vigerende Statistiekwet, S.B. 2002, no 97 en anderzijds is er ad hoc wetgeving ter uitvoering van de artikelen 2, 4 en 11 van de “moederwet”.

Onderstaand geven we een tabellarische samenvatting van G.B. 1949, no. 110

Tabel D: Artikelen van G.B. 1949, no 110

Artikel nummer	Korte Inhoud
1	Periodiciteit (wenselijkheid van 10 jaar)
2	Aard (Universeel, individuele opname) en voorzieningen voor wetgeving ad hoc
3	Doelstelling van de Algemene Volkstellingen
4#	Basisonderwerpen van de Vragenlijst en voorzieningen voor wetgeving ad hoc
5*	Belangrijkste pretendents voor de functie van Algemeen Leider van de Volkstelling
6,7	Verplichting van overheidspersoneel en anderen om censuswerk te verrichten
8,10*	Voorzieningen inzake confidentialiteit en straffen bij overtreding
9	Verplichting tot responderen en tot toegang verschaffen tot de woning
11	Voorzieningen voor wetgeving ad hoc
12	Slotopmerkingen (waaronder de wijze van aanhalen van de Wet)

Additionele onderwerpen dienen door het Parlement te worden goedgekeurd (artikel 4, derde alinea), maar de exacte formulering van de vragen is een aangelegenheid van het Staatshoofd (vroeger de Gouverneur, thans de President).

* Artikel 5 en 10 zijn ingetrokken en vervangen door regelingen in de nieuwe Statistiekwet, S.B. 2002, no. 97.

Voor de Zevende Algemene Volks- en Woningtelling is verder onder meer van belang geweest S.B. 2004, no 95 van 14 juli 2004 (Wet Zevende Algemene Volkstelling).

¹¹ Thans S.B. 1949, no. 110 genoemd.

VERLOOP VAN HET VELDWERK

Zoals eerder aangegeven was het referentiemoment voor de Zevende Algemene Volkstelling 2 augustus 2004, 00.00 uur. De activiteiten gingen van start met de telling van de President van de Republiek Suriname en zijn huishoudgenoten, waarna in de rest van het land het startsein werd gegeven. De gehele veldoperatie bestaande uit basistellingsactiviteiten (de telling van de eerste 2 weken), natellingsactiviteiten (tussen basistelling en 1 week voorafgaand aan de PES) en de Post Enumeration Survey (2 weken) was gepland voor 2 maanden en 1 week (i.e. van 2 augustus 2004 t/m 9 oktober 2004). Ondanks diverse problemen is de totale periode voor de veldoperatie met slechts 2 dagen verlengd tot 11 oktober 2004.

De problemen waarmee het ABS geconfronteerd werd, bleken problemen te zijn die vele Statistiekbureaus in de wereld steeds meemaken bij het uitvoeren van een Census. Meer dan voldoende mensen worden opgeleid, maar bij de start van het veldwerk van de Census blijkt men toch te maken te krijgen met een tekort aan veldwerkers. Mensen trekken zich om allerlei redenen terug: geen verlof kunnen opnemen, verschoven tentamenperiodes, tentamenherkansing (terwijl men erop had gerekend bij de eerste poging te slagen) en zelfs ziekte van naaste familieleden of van de potentiële veldwerker zelf. Van de oorspronkelijk geplande 200 telteams met 1429 (veld)werkers bleken uiteindelijk in de eerste week van de veldwerkperiode slechts 183 geheel of ten dele te velde, waardoor het werk door 1261 (veld)werkers werd gedaan.

Het is gebruikelijk dat wordt nagegaan hoe goed er geteld is, m.a.w. hoe plausibel de bevolkingstotalen en de verdelingen naar belangrijke kenmerken (bijvoorbeeld: Leeftijd, Geslacht en Nationaliteit) zijn. Er zijn verschillende manieren waarop de censusresultaten geëvalueerd kunnen worden. De belangrijkste zijn:

- (a) Vergelijking met onafhankelijke, externe bronnen
- (b) Demografische Analyse
- (c) Post Enumeration Survey (PES).

Voor de Zevende Algemene Volkstelling is van een combinatie van alle drie belangrijke manieren gebruik gemaakt (zie Hoofdstuk 4: Betrouwbaarheid van de Censusdata), maar het belangrijkste instrument was de PES.

Voor het uitvoeren van de PES is gekozen uit de beste tellers en supervisors, alsook voor geselecteerde ABSers. PESwerkers zijn paarsgewijs ingezet in een geheel ander telblok dan waarin ze tijdens de basistelperiode hebben gewerkt. De PES die landelijk werd uitgevoerd, behaalde (voor een onderzoek waarop het responderen een vrijwillige zaak was) een uitstekend landelijk response-percentage¹² van 93%. Er waren wat geografische variaties, maar de response was in geen enkel district lager dan 83%¹³.

¹² Zie de later dit jaar te publiceren: Report on the Census 2004 Coverage Evaluation

¹³ Para had de laagste PES-response met 83.6%, terwijl Saramacca met 99.5% de hoogste PES-response had

3- SAMENVATTING VAN GESELECTEERDE DEFINITIEVE RESULTATEN¹⁴

AVT-7 leverde 123,463 huishoudens op en een gemiddelde huishoudomvang van 3.94. De gemiddelde huishoudomvang is binnen de verwachte range (3.5-4.5), maar zou waarschijnlijk lichtelijk hoger moeten liggen. Het resultaat is uiteraard beïnvloed door de gemisten. De evaluatiestudie, waarvan de resultaten nog dit jaar beschikbaar zullen zijn zal hierin duidelijkheid moeten brengen.

In onderstaande tabel presenteren we de gemiddelde huishoudomvang, alsook enkele spreidingskarakteristieken voor Suriname en geselecteerde andere landen.

Tabel E1: Geselecteerde karakteristieken betreffende de huishoudomvang in Suriname en geselecteerde andere landen, bij de 2000 Census-ronde¹⁵

Huishoud Omvang	Guyana (2002)	Suriname (2004)	Trinidad (2000)	Jamaica (2001)	Nederlandse Antillen (2001)	TCI* (2001)
Gemiddeld	4.09	3.94	3.64	3.48	2.93	2.74
Minimum	3.93	3.08	3.18	3.25	2.39	1.26
Maximum	5.86	4.24	3.92	3.67	3.03	3.04
Range**	1.93	1.16	0.74	0.42	0.64	1.78
Gebieden***	10	10	15	14	5	8
Rapport Status	Definitief	Definitief	Definitief	Definitief	Definitief	Definitief

* TCI is Turks and Caicos Islands

** Maximum–Minimum

*** Boroughs, Cities, Districten, Eilanden, Parishes, Regions, etc.

Bij de Vijfde Algemene Volkstelling van 1980, is er geen informatie over huishoudens c.q. huishoudomvang gepubliceerd, maar was de nadruk gelegd op woonverblijven. Aangezien men bij de Vijfde Census hoogstwaarschijnlijk eerder is uitgegaan van de household-dwelling opvatting, zijn de resultaten van de Vijfde en Zevende Census op dit stuk niet geheel vergelijkbaar. Een groter probleem is dat bij de presentatie van de resultaten van de 1980 Census het onderscheid tussen institutionele en niet institutionele bevolking niet is gemaakt, waardoor het niet goed mogelijk is om een vergelijkbare gemiddelde huishoudomvang te presenteren.

Onderstaand laten we de procentuele verdeling volgen van huishoudens naar omvang.

¹⁴ De tabellen in de samenvatting verschillen qua detail van de tabellen in hoofdstuk 5. Deze tabellen worden hoofdzakelijk met een combinatie van (hoofd)letters en cijfers aangegeven: E1 t/m E11 voor huishoudens en F1 t/m F4 voor woonverblijven. **Let op: wegens afrondingsverschillen sommeren de percentages soms niet tot 100%!**

¹⁵ De bronnen zijn voor Trinidad: Annual Statistical Digest 2000 (2003); voor Jamaica: Population Census 2001, Volume 5 (2004); voor Guyana: Guyana Population & Housing Census 2002 (zonder jaar, maar vermoedelijk 2005); voor de Nederlandse Antillen: Fourth Population and Housing Census Netherlands Antilles 2001, Volume 2 (2002) en voor TCI: Population and Housing Report 2001 Census (2005).

Tabel E2: Percentages huishoudens naar huishoudomvang (=aantal personen in het huishouden), voor Suriname en geselecteerde andere landen

Huishoud omvang	Suriname (2004)	Jamaica (2001)	Nederlandse Antillen(2001)	TCI (2001)	USA* (2000)	Suriname** (1980)
1	14.97	22.75	22.75	29.63	25.82	13.23
2	16.23	18.29	25.36	25.50	32.63	13.91
3	16.55	16.82	19.74	17.64	16.53	13.34
4	18.11	15.01	16.99	11.34	14.20	14.03
5	13.75	10.72	8.44	6.82	6.58	12.08
6	8.18	6.72	3.57	5.46	2.50	9.98
7+	12.23	9.69	3.15	3.60	1.75	23.42
Totaal	100.00	100.00	100.00	100.00	100.00	100.00

* Bron: American Factfinder

** Met uitsluiting van alle gevallen geclassificeerd onder "Incorrecte code".

Als we de verdeling van de Suriname Census uit 1980 buiten beschouwing laten, dan zijn de overeenkomsten en verschillen tussen de diverse verdelingen frappant. De overeenkomst is uiteraard dat in alle gevallen de concentratie zich voordoet bij huishoudomvang 1 t/m 4. Het patroon vertoont ook interessante verschillen: voor Suriname is de grootste categorie, de categorie met een huishoudomvang van 4, voor Jamaica en TCI vormen eenpersoonshuishoudens de grootste categorie, terwijl voor de USA en de Nederlandse Antillen de tweepersoonshuishoudens de grootste categorie vormen.

De grootste gemiddelde huishoudomvang in Suriname vinden we in het district Para terwijl, hoogstwaarschijnlijk zoals door velen verwacht, in het district Coronie de kleinste gemiddelde huishoudomvang werd aangetroffen.

Tabel E3: Huishoudens naar huishoudomvang en district, alsook gemiddelde huishoudomvang

District	Aantal personen							Totaal	Gemiddelde
	1	2	3	4	5	6	7+		
Paramaribo	8,416	10,069	10,067	10,694	7,872	4,545	7,729	59,392	4.01
Wanica	1,952	3,073	3,506	4,592	3,618	1,972	2,215	20,928	4.08
Nickerie	1,173	1,543	1,748	1,975	1,411	791	847	9,488	3.83
Coronie	286	177	143	105	85	65	71	932	3.08
Saramacca	644	696	707	862	728	341	331	4,309	3.70
Commewijne	638	1,005	1,233	1,396	1,005	601	485	6,363	3.84
Marowijne	625	624	585	599	449	401	704	3,987	4.16
Para	654	639	624	739	556	442	746	4,400	4.24
Brokopondo	1,070	549	503	386	313	294	634	3,749	3.79
Sipaliwini	3,021	1,657	1,313	1,005	939	648	1,332	9,915	3.44
Totaal	18,479	20,032	20,429	22,353	16,976	10,100	15,094	123,463	3.94

De grootste categorie voor geheel Suriname wordt, zoals eerder gezien, gevormd door huishoudens met een omvang van 4 en dat is in vijf van de tien districten het geval. In Para (grootste gemiddelde huishoudomvang) en Marowijne (op een na grootste gemiddelde huishoudomvang) is de categorie 7+ de grootste, terwijl in Coronie, Sipaliwini en Brokopondo de eenpersoonshuishoudens in de meerderheid zijn.

Circa 69% van de huishoudens heeft een man aan het hoofd, terwijl in circa 31% van de gevallen een vrouw aan het hoofd staat. Een “female headship rate” van circa 31% valt niet uit de toon bij de situatie in landen waarmee we ons op diverse gebieden vaker vergelijken (Bermuda \pm 47%, Nederlandse Antillen \pm 47%, Jamaica \pm 41%, TCI \pm 31%, Guyana \pm 29%). Opvallend is ook het relatief hoge aantal alleenstaanden onder vrouwen (20.1%) vergeleken met mannen (12.7%).

Tabel E4a: Huishoudens naar omvang en geslacht van het hoofd (Aantallen)

Huishoud- omvang	Geslacht		Totaal
	Man	Vrouw	
1	10,784	7,695	18,479
2	12,956	7,076	20,032
3	13,927	6,502	20,429
4	17,219	5,134	22,353
5	13,068	3,908	16,976
6	7,423	2,677	10,100
7+	9,868	5,226	15,094
Totaal	85,245	38,218	123,463
Gemiddeld	4.01	3.79	3.94
Procent	69.0	31.0	100.0

Tabel E4b: Huishoudens naar omvang en geslacht van het hoofd (Percentages)

Huishoud- omvang	Geslacht		Totaal
	Man	Vrouw	
1	12.7	20.1	15.0
2	15.2	18.5	16.2
3	16.3	17.0	16.5
4	20.2	13.4	18.1
5	15.3	10.2	13.7
6	8.7	7.0	8.2
7+	11.6	13.7	12.2
Totaal	100.0	100.0	100.0

Ofschoon de gemiddelde omvang van huishoudens met een man aan het hoofd (4.01) groter is dan de gemiddelde huishoudomvang van huishoudens met een vrouw aan het hoofd (3.79) blijkt uit de procentuele verdeling dat er relatief meer vrouwen dan mannen staan aan het hoofd van huishoudens met 7 en meer personen, namelijk 13.7% versus 11.6%.

Tabel E5: Hoofden van huishoudens naar geslacht en aantal kinderen* in het huishouden

Aantal Kinderen	Geslacht				Totaal	
	Man		Vrouw			
	Aantal	Procent	Aantal	Procent	Aantal	Procent
Geen	39,111	45.9	17,809	46.6	56,920	46.1
1	17,992	21.1	7,593	19.9	25,585	20.7
2	14,915	17.5	5,651	14.8	20,566	16.7
3	7,538	8.8	3,327	8.7	10,865	8.8
4	3,211	3.8	1,994	5.2	5,205	4.2
5+	2,478	2.9	1,844	4.8	4,322	3.5
Totaal	85,245	100.0	38,218	100.0	123,463	100.0

* 0-14 jarigen

In circa 46% van de huishoudens zijn er geen kinderen aangetroffen, terwijl iets minder dan 8% van de huishoudens 4 en meer kinderen hebben gerapporteerd.

Tabel E6: Hoofden van Huishoudens naar huishoudomvang en leeftijdsgroep

		Leeftijdsgroep van het hoofd van het huishouden						Totaal
		18-29*	30-39	40-49	50-59	60+	Onbekend	
Huishoudomvang	1	2,506	3,114	3,400	2,968	6,430	61	18,479
	2	2,976	3,586	3,279	3,413	6,704	74	20,032
	3	3,051	5,260	4,807	3,500	3,721	90	20,429
	4	2,182	6,969	7,146	3,307	2,695	54	22,353
	5	1,279	4,873	5,861	2,692	2,238	33	16,976
	6	567	2,648	3,421	1,809	1,610	45	10,100
	7+	567	3,145	4,630	3,455	3,213	84	15,094
	Totaal	13,128	29,595	32,544	21,144	26,611	441	123,463
Procent	10.6	24.0	26.4	17.1	21.6	0.4	100.0	

* Inclusief 294 hoofden jonger dan 18 jaar.

De meeste hoofden van huishoudens zitten in de leeftijdsgroepen 40-49 jaar en 30-39 jaar, terwijl van een verwaarloosbaar percentage (0.4%) hoofden van huishoudens de leeftijd onbekend is. Voor de totale populatie is dat circa 1 % en voor de bevolking in instituten 0.9%.

Tabel E7: Hoofden van huishoudens naar burgerlijke staat en geslacht

Burgerlijke Staat	Geslacht				Totaal	
	Man		Vrouw		Aantal	Procent
	Aantal	Procent	Aantal	Procent		
Ongehuwd	34,730	40.7	23,342	61.1	58,072	47.0
Gehuwd	43,256	50.7	3,031	7.9	46,287	37.5
Gescheiden	2,978	3.5	3,165	8.3	6,143	5.0
Weduwe / Weduwnaar	2,382	2.8	7,539	19.7	9,921	8.0
Onbekend	1,899	2.2	1,141	3.0	3,040	2.5
Totaal	85,245	100.0	38,218	100.0	123,463	100.0

De meeste hoofden van huishoudens zijn ongehuwd 47%. Interessant, maar conform de verwachtingen, is echter dat relatief meer vrouwelijke (61.1%) dan mannelijke (40.7%) hoofden van huishoudens ongehuwd zijn. Bij de mannen is opvallend dat meer dan de helft van de hoofden van huishoudens is gehuwd, terwijl het percentage bij de vrouwen (7.9%) zeer laag is. Het patroon vertoont zowel overeenkomsten als verschillen met het patroon in de gehele bevolking. De overeenkomst is dat de ongehuwden de grootste groep vormen met een aandeel van 47% bij hoofden van huishoudens en 53% in de totale bevolking. Als verschil kan opgemerkt worden dat in de totale bevolking circa 25% gehuwden voorkomen, terwijl van de hoofden van huishoudens 37.5% gehuwd is.

Tabel E8: Huishoudens naar: 1) meest gesproken taal in het huishouden, 2) tweede taal in het huishouden

Taal	Meest gesproken		Tweede taal	
	Aantal	Procent	Aantal	Procent
Nederlands	57,577	46.6	29,163	23.6
Sranan Tongo	11,105	9.0	45,634	37.0
Sarnami	19,513	15.8	8,121	6.6
Javaans	6,895	5.6	6,846	5.5
Marrontaal*	18,797	15.2	2,493	2.0
Overige Talen	6,501	5.3	4,030	3.3
Geen tweede taal**	NVT		23,754	19.2
Onbekend	3,075	2.5	3,422	2.8
Totaal	123,463	100.0	123,463	100.0

* Saramaccaans, Aucaans, Paramaccaans -- ** NVT = niet van toepassing

Het is evident en waarschijnlijk conform verwachting dat het Nederlands alle andere talen ver achter zich laat als opgegeven meest gesproken taal in het huishouden. Sarnami en de Marrontalen nemen respectievelijk de tweede en de derde plaats in. Het Sranantongo is opgegeven als belangrijkste tweede taal in de huishoudens, gevolgd door het Nederlands, terwijl toch wel een belangrijk deel van de huishoudens heeft opgegeven geen tweede taal te spreken.

Tabel E9: Huishoudens naar soort brandstof voor kookdoeleinden

"Kookbrandstof"	Aantal	Procent
Gas	97,166	78.7
Hout / Houtskool	19,941	16.2
Petroleum	916	0.7
Electriciteit	993	0.8
Anders	181	0.1
Kookt niet	937	0.8
Onbekend	3,329	2.7
Totaal	123,463	100.0

Gas is verreweg de belangrijkste "kookbrandstof", op afstand gevolgd door hout/houtskool, welke weer op afstand gevolgd wordt door electriciteit.

Tabel E10: Hoofden van huishoudens naar activiteitenstatus en geslacht

	Geslacht				Totaal	Totaal
	Man	Man	Vrouw	Vrouw		
Activiteiten-status	Aantal	Procent	Aantal	Procent	Aantal	Procent
Werkzaam	60,683	71.2	15,814	41.4	76,497	62.0
Werkloos	2,803	3.3	2,170	5.7	4,973	4.0
NEA-discouraged*	1,405	1.6	2,042	5.3	3,447	2.8
NEA-overig*	17,706	20.8	16,330	42.7	34,036	27.6
Onbekend	2,648	3.1	1,862	4.9	4,510	3.7
Totaal	85,245	100.0	38,218	100.0	123,463	100.0

* NEA = Niet Economisch Actief

Het werkzaam zijn is kennelijk een belangrijk criterium om als hoofd van het huishouden aangewezen te worden, getuige de hoge percentages werkzamen (mannen circa 71% en vrouwen circa 41%). In de gehele niet institutionele bevolking (15-64 jaar) zijn de percentages lager: $\pm 66\%$ om $\pm 36\%$.

Wanneer we de tabel meer in lijn willen brengen met de cijfers uit de totale niet institutionele bevolking (m.a.w. we bekijken slechts hoofden 15-64 jaar) zien de cijfers er uit als onderstaand, hetgeen nog gunstiger afsteekt bij de cijfers uit de totale niet institutionele populatie .

Tabel E11: Hoofden van huishoudens (15-64 jaar) naar activiteitenstatus en geslacht

	Geslacht				Totaal	Totaal
	Man	Man	Vrouw	Vrouw		
Activiteiten-status	Aantal	Procent	Aantal	Procent	Aantal	Procent
Werkzaam	59,471	80.3	15,540	51.0	75,011	71.8
Werkloos	2,703	3.6	2,114	6.9	4,817	4.6
NEA-discouraged	1,365	1.8	2,021	6.6	3,386	3.2
NEA-overig	8,376	11.3	9,272	30.5	17,648	16.9
Onbekend	2,172	2.9	1,500	4.9	3,672	3.5
Totaal	74,087	100.0	30,447	100.0	104,534	100.0

Thans is de tijd aangebroken om enige aandacht te schenken aan woonverblijven. Het aantal woonverblijven¹⁶ bij de Zevende Algemene Volkstelling (AVT-7) bedroeg: 120,157

Tabel F1: Woonverblijven, Huishoudens en huishoudens per woonverblijf naar district

District	Woonverblijven		Huishoudens		Ratio
	Aantallen	Procenten	Aantallen	Procenten	*HH/WV
Paramaribo	57,300	47.7	59,392	48.1	1.04
Wanica	20,571	17.1	20,928	17.0	1.02
Nickerie	9,228	7.7	9,488	7.7	1.03
Coronie	925	0.8	932	0.8	1.01
Saramacca	4,244	3.5	4,309	3.5	1.02
Commewijne	6,293	5.2	6,363	5.2	1.01
Marowijne	3,944	3.3	3,987	3.2	1.01
Para	4,338	3.6	4,400	3.6	1.01
Brokopondo	3,656	3.0	3,749	3.0	1.03
Sipaliwini	9,658	8.0	9,915	8.0	1.03
Totaal	120,157	100.0	123,463	100.0	1.03

* Huishoudens per Woonverblijf.

Het gemiddelde aantal huishoudens per woonverblijf wordt ook wel eens als surrogaatmaat voor “(over)crowding” (zie ook tabel F4) beschouwd. Waar de grens precies getrokken moet worden om van “overcrowding” te spreken is ons niet bekend¹⁷, maar het is wel vermeldenswaard dat voor de 14 “Parishes” van Jamaica in 2001, de cijfers varieerden tussen 1.02 en 1.05, terwijl het landelijk gemiddelde ook uitkwam op 1.03, net als het Surinaamse gemiddelde.

¹⁶ Zoals in het voorwoord aangegeven gaat het slechts om (gewoonlijk) bewoonde woonverblijven.

¹⁷ De Division for Sustainable Development van de UN, beschouwt “Floor area per person” als beste indicator voor “overcrowding”, maar heeft noch daarvoor, noch voor “households per dwelling” een “target” bepaald.

Tabel F2: Woonverblijven naar soort

Soort woonverblijf	Aantal	Procent
Zelfstandig	103,221	85.9
Bovenwoonverblijf / Benedenwoonverblijf	7,122	5.9
Overige	6,842	5.7
Onbekend	2,972	2.5
Totaal	120,157	100.0

Bij circa 86% van alle bewoonde woonverblijven in Suriname gaat het om een zelfstandig woonverblijf. Dit is een hoog percentage en ofschoon het lager is dan het cijfer van Jamaica (89% voor 2001), is het veel hoger dan het cijfer voor Bermuda (26.7% in 2000). Het geeft o.i. aan dat er een zogenaamde **paradigm shift** nodig zal zijn om Surinaamse ingezetenen zo ver te krijgen dat ze kiezen voor appartementencomplexen ter oplossing van de woningnood.

Tabel F3: Woonverblijven naar gebruikstitel

Gebruikstitel	Aantal	Procent
Eigendom	78,748	65.5
Huur + Onderhuur	18,321	15.2
Huurkoop	794	0.7
Overige	18,901	15.7
Onbekend	3,393	2.8
Totaal	120,157	100.0

Meer dan de helft van de woonverblijven (circa 66%) heeft als gebruikstitel eigendom, terwijl in 15% van de gevallen het gaat om (onder)huur. Bij overige (circa 16%), gaat het om zaken zoals het gebruik van een dienstwoning of een bedrijfswoning, het bekende Surinaamse verschijnsel “passen op het woonverblijf van iemand anders” en gevallen van kraakwoningen. Niet onvermeld moge blijven het feit dat in “Overige” ook vele gevallen zijn die als huurwoning zijn opgegeven, maar waarvoor in de praktijk geen huur wordt betaald.

Ten slotte laten wij een kruistabel zien van aantal vertrekken en aantal personen in het woonverblijf, welke een belangrijk uitgangspunt is voor het bepalen van “overcrowding”. Per definitie (United Nations, 1998: Principles and Recommendations for Population and Housing Censuses, rev. 1, p 233) is er bij een dichtheid van 3 of meer personen per vertrek sprake van “overcrowding”. Er is ook aangegeven dat voor nationale doeleinden de grens (naar boven of naar onder) aangepast mag worden. In de USA hanteert US Bureau of the Census een grens van (meer dan) 1 voor “crowding” en 1.5 (en meer) voor “severe crowding”!

Tabel F4: Woonverblijven naar aantal vertrekken en aantal personen in die woonverblijven

		Aantal personen							Totaal
		1	2	3	4	5	6	7+	
Aantal vertrekken	1	1,976	942	751	571	458	259	347	5,304
	2	2,861	1,950	1,662	1,329	959	600	810	10,171
	3	2,486	2,352	2,244	2,119	1,480	894	1,114	12,689
	4	3,655	4,749	5,096	5,399	3,805	2,117	2,606	27,427
	5	4,115	5,986	6,636	8,062	6,214	3,340	4,228	38,581
	6	1,186	1,968	2,055	2,771	2,359	1,672	2,454	14,465
	7+	628	1,022	1,042	1,222	1,148	896	1,687	7,645
	Onbekend	1,288	718	571	520	331	215	232	3,875
Totaal		18,195	19,687	20,057	21,993	16,754	9,993	13,478	120,157

4- BETROUWBAARHEID VAN DE CENSUSDATA

Bij een Census of Volkstelling wordt gepoogd de gehele bevolking die tot de doelgroep behoort te tellen. Om verschillende redenen lukt het niet om alle personen te tellen. We noemen, niet per se uitputtend en in willekeurige volgorde de volgende redenen:

- 1- De personen waren tijdens de Census veldoperatie zeer mobiel en moeilijk te contacten, of soms waren alleenstaanden uitlandig.
- 2- De personen namen aan dat ze reeds geteld waren, m.a.w. dat hun informatie reeds door een “proxy” respondent was doorgegeven
- 3- De personen maakten zich zorgen om hun veiligheid en weigerden tellers toegang tot hun woning te verlenen of de personen waren bezorgd om de confidentialiteit van hun data en weigerden te responderen
- 4- De personen weigerden te responderen vanwege hun opvatting over de algemene sociaal-economische situatie in het land
- 5- De personen deden alle moeite om niet geteld te worden, met andere woorden men zorgde ervoor “niet thuis” te zijn of men maakte afspraken met de veldwerkers en kwam die niet na
- 6- Verschillende huishoudens die op hetzelfde adres woonden, terwijl de teller niet alle huishoudens wist te identificeren.
- 7- De veldwerkers hebben per ongeluk of opzettelijk bepaalde gebieden overgeslagen
- 8- Defecte Cartografie (sommige gebieden kwamen niet voor op de tellerskaarten).

Ofschoon de Censuscartografie beslist niet vlekkeloos is geweest, wordt het laatste uitgesloten of van minimale invloed geacht, vanwege het feit dat het ABS de Cartografie van Census-2003 samen met de staf van de diverse districtscommissariaten heeft verbeterd en ook omdat er verscheidene veldorientaties werden uitgevoerd.

In de paragrafen 4.1 t/m 4.3 is een samenvatting opgenomen van wat uitgebreid zal worden behandeld in “Report on the Population Census 2004 Coverage Evaluation (Seventh Census-Series M no. 1)”

4.1 Vergelijking met onafhankelijke externe bronnen

Deze evaluatiemethode wordt veelal geplaagd door conceptuele verschillen tussen de te vergelijken grootheden en is vaak behept met tijdsreferentie problemen én “out-of-scope” problemen.

Ondanks vorengenoemde problemen is het interessant op te merken dat het totale aantal AOV-ers (i.e. 60 plussers) in het bestand van het Ministerie van Sociale Zaken en Volkshuisvesting (SOZAVO) in de periode juli-september 2004 tussen de 37,000 en 39,000 bedraagt. De Volkstelling geeft 42,189 personen 60+, waarvan **40,051** Surinamers.

Voor wat betreft de zogenaamde on- en minvermogens heeft SOZAVO in het derde kwartaal 2004 aantallen die liggen tussen 132,000 en 137,000, terwijl de Volkstelling op een aantal van 114,740 komt. Wanneer dit aantal wordt gecorrigeerd (via pro rata aanpassing) voor het tamelijk hoge aantal onbekenden van $\pm 78,000$ dan krijgen we een totaal van **136,336** hetgeen goed overeenkomt met de cijfers van Sociale Zaken.

Het bestand van de Stichting Staatsziekenfonds liet per eind juli 2004 een aantal geregistreerden zien van circa 129,000, terwijl de Census op een totaal komt van circa 105,000. Wanneer ook dit cijfer pro

rata gecorrigeerd wordt voor het aantal onbekenden komen we op een totaal van **124,851** wat niet slecht afsteekt bij het SZF-totaal.

Ten aanzien van werkgelegenheid telde het bestand van Cebuma 37,087 landsdienaren per eind juli 2004. Indien de bedrijfstakken “Overheid” en “Onderwijs” uit VT-7 bij elkaar worden opgeteld, is het aantal werknemers in die bedrijfstakken samen **36,358**. Het verschil in werknemers tussen de CEBUMA-registratie en VT-7 is 729 in juli 2004 .

4.2 Demografische Analyse IA

Vanwege het feit dat van Census-2003 slechts beperkte informatie beschikbaar is, is een demografische analyse met gebruik van twee volkstellingen niet volledig mogelijk. Voor het gebruiken van beide volkstellingen worden gehanteerd:

- (a) een eenvoudige extrapolatie van het groeicijfer tussen 1980 en 2003 geteld
- (b) een eenvoudige extrapolatie van het groeicijfer tussen 1980 en 2003 geteld+gemist

Indien het groeicijfer wordt gebaseerd op de daadwerkelijk getelden in 2003, dan moet de bevolking vanaf 1980 met gemiddeld circa 1.34% per jaar zijn toegenomen. Indien ook rekening wordt gehouden met het geschatte aantal gemisten¹⁸ dan krijgen we een percentage van: 1.46 per jaar. Het extrapoleren met $\pm 1.34\%$ per jaar (over 16 maanden) levert ons een bevolkingstotaal op van circa 490,000 en het hanteren van $\pm 1.46\%$ levert ons een bevolkingstotaal op van circa 504,000. De getelde bevolking 492,829 ligt hiertussen. In feite wordt m.b.v. de PES-2004 (zie 4.3 hierna) voorsnog geschat dat de werkelijke de jure bevolking, maximaal 506,000 bedroeg. Als we hieraan een hypothetisch aantal van 7,000 Brazilianen toevoegen (zie ook 4.3) komen we in het uiterste geval op een bevolkingstotaal van 513,000 per 2 augustus 2004. Het staat o.i. dus buiten kijf dat de werkelijke de jure bevolking van Suriname de felbegeerde grens van een half miljoen reeds heeft overschreden.

Een verdere demografische analyse (betreffende personen) op basis van Census-2004 zal zich beperken tot het uitrekenen van bepaalde “nauwkeurighedsindexen” op basis van de verdeling van de bevolking naar leeftijd en geslacht. De bekendste indices worden gepresenteerd, waarbij tevens wordt aangegeven of het resultaat wel/niet voldoet¹⁹.

Whipple's Index = 101.2 (mannen = 100.4 en vrouwen = 102.0)

Myers' Blended Index = 1.48 (mannen = 1.81 en vrouwen = 1.35)

United Nations Age-Sex Accuracy Index = 20.7 (of 18.7*)

Een hoge waarde, buiten het accepteerbare interval, van de indices kan duiden op **leeftijds-en/of geslachtsfouten** (foutief doorgegeven door de respondent óf foutief genoteerd door de teller óf foutief ingevoerd door de “keyer”), **maar kan ook duiden op selectief gemisten** en/of leeftijds- en geslachtsspecifieke (niet geregistreeerde) migratie.

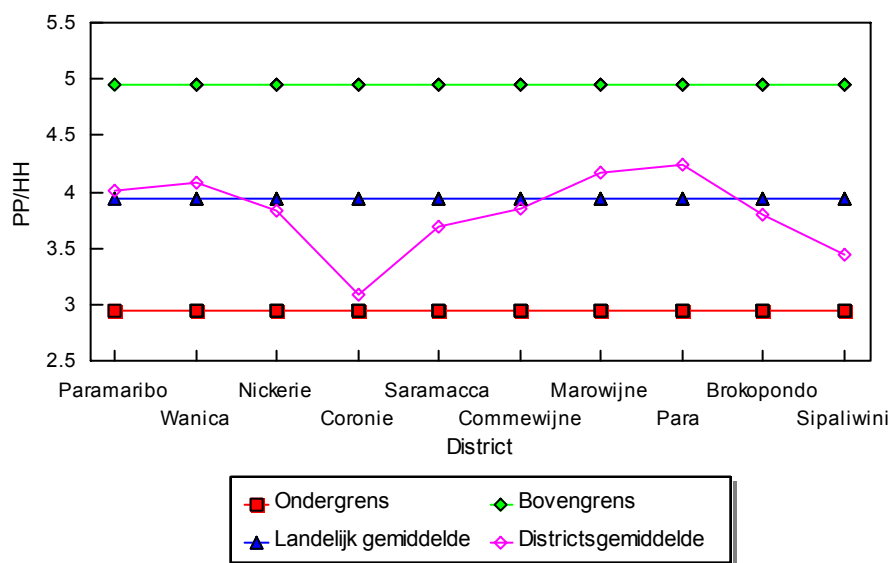
¹⁸ Helaas heeft er geen definitieve confrontatie tussen Census en PES voor 2003 kunnen plaatsvinden.

¹⁹ Voor Whipple's Index geldt: <105 is heel goed, 105- <110 is goed, 110-<125 is middelmatig en 125 en meer is slecht; Voor Myers' Index geldt: <10 goed, 10-20 is middelmatig en >20 is slecht, terwijl voor de UN Age-Sex Index geldt: < 20 is accuraat, 20-40 is inaccuraat en meer dan 40 is in hoge mate inaccuraat. Laatstgenoemde index kan zonder of mét (*) correctie voor bevolkingssomvang worden bepaald.

4.2 Demografische Analyse IB

Bij volks- en woningtellingen wordt (terecht of onterecht) ervan uitgegaan dat een te grote variatie in de gemiddelde huishoudomvang kan duiden op dekkingsfouten (c.q. gemisten), dan wel op de aanwezigheid van relatief veel collectieve huishoudens in een bepaald gebied. Er zijn o.i. ten minste twee problemen met deze opvatting: voor zover ons bekend, is allereerst nergens aangegeven welke variatie in de gemiddelde huishoudomvang toelaatbaar is en ten tweede is niet aangegeven naar welk subgebied gekeken moet worden. In de Surinaamse situatie laat het tweede zich bijvoorbeeld vertalen met, moeten we op districtsniveau of op ressortsniveau kijken. Bij deze landelijke publicatie beperken we ons tot het districtsniveau en als we een zogenaamde “3-sigma error band”²⁰ hanteren, dan zien we dat voor alle districten het gemiddelde binnen het interval ligt. Overigens valt Coronie nog net binnen het interval. Laat nu Coronie zo klein zijn dat tamelijk gemakkelijk te controleren c.q. te schatten is of en zo ja in hoeverre er woonverblijven, huishoudens en personen gemist zijn. We kunnen met stelligheid aangeven dat de gemisten in Coronie niet van dien aard zijn dat de gemiddelde huishoudomvang als niet acceptabel beschouwd moet worden. In elk geval, het vallen binnen een bandbreedte van +/- 3-sigma bewijst niet dat iedere gemiddelde huishoudomvang correct is vastgesteld, maar geeft wel aan dat er geen sprake is van een te grote variatie in de vastgestelde verzameling gemiddelden.

Grafiek B1: “3-sigma fouteninterval” voor de gemiddelde huishoudomvang (Suriname Census 2004)



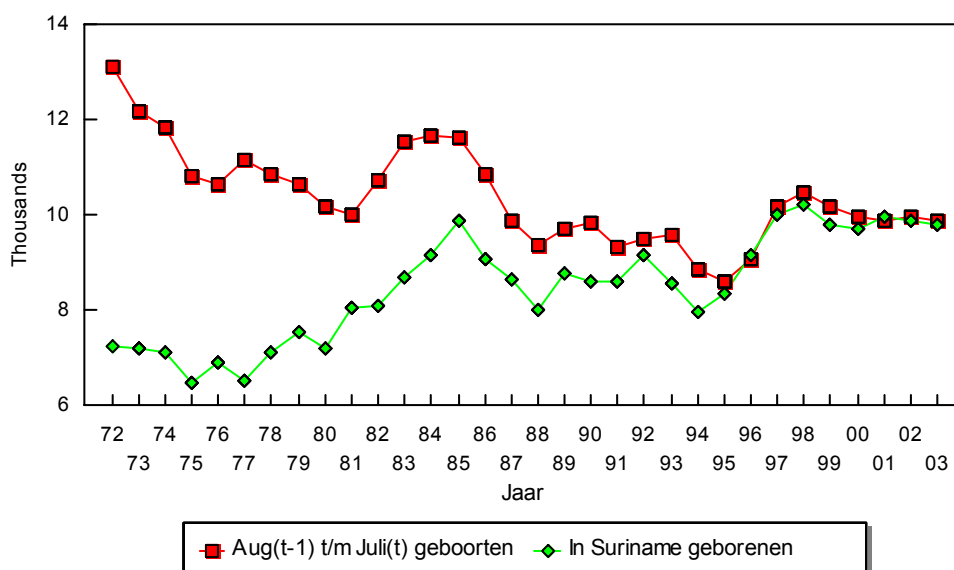
4.3 Demografische Analyse II

Wanneer de bevolking - van een bepaalde leeftijd - die in Suriname geboren is, wordt vergeleken met de geboorten van het relevante jaar, dan moet de eerstgenoemde grootheid steeds lager zijn. De personen die op 2 augustus 2004, bijvoorbeeld 30 jaar oud zijn, zijn de overlevenden van de personen geboren in de periode 2 augustus 1973 t/m 1 augustus 1974. In feite is deze demografische analyse ook een kwestie van vergelijking met onafhankelijke externe bronnen, omdat de geboorten van CBB (het Centraal

²⁰ Wie bezwaar heeft tegen het gebruik van dergelijke intervallen bij censuses verwijzen we naar W. Edwards Deming's Klassieker *Some Theory of Sampling*, inzonderheid hoofdstuk 7: “Distinction Between Enumerative and Analytic Studies. Let op: wij hanteren de standaarddeviatie voor het bepalen van de intervalbreedte! In het ander geval zouden Coronie en Sipaliwini buiten het interval vallen.

Bureau voor Burgerzaken) afkomstig zijn. Mocht de getelde bevolking onverhoopt groter zijn dan het aantal geboorten in de aangegeven periode²¹ dan kan sprake zijn van een overtelling in die categorie, maar er kan ook sprake zijn van onderregistratie van het aantal geboorten in die bepaalde periode. Een andere mogelijkheid is dat er een verandering is opgetreden in het registratiepatroon. M.a.w. als “vital events” (waaronder geboorten en sterften) nu met een grotere vertraging worden geregistreerd²² kan er ook een probleem ontstaan. Ten slotte is ook mogelijk dat er een verandering is opgetreden in de verhouding “levend geboren” versus “als levenloos geregistreerden”. Aangezien per eind maart 2006 het definitieve aantal geboorten voor 2004 nog niet beschikbaar was van het CBB beperken we ons tot de geboorten in de periode 1971 t/m 2003. We letten dus op de getelden (in Suriname geboren) in de leeftijdsgroep 1 t/m 32 jaar.

Grafiek B2: In Suriname geboren bevolking 32-1 jaar oud bij de Census van 2004 en Geboorten (augustus t-1 t/m juli t) 1972-2003



De cijfers van 1972 t/m 2003 (32 t/m 1 jaar) vertonen het verwachte patroon. Er is een probleem met de periode augustus 1995 t/m juli 1996 (8-jarigen) en met de periode augustus 2000 t/m juli 2001 (3 jarigen). Uitgezonderd de 8-jarigen en de 3-jarigen is na te gaan dat voor alle leeftijden van 1 t/m 81 jaar het aantal in Suriname geboren personen dat geteld is, lager is dan het overeenkomstige geboorte aantal. Nagegaan moet worden wat er in genoemde perioden aan de hand was.

²¹ Het aantal geboorten, dat steeds een kalenderjaar betreft, wordt aangepast om de vergelijking met de bevolking per 2 augustus 2004 mogelijk te maken. Vermits de geboorten over een bepaalde periode op maandbasis beschikbaar zijn (en niet op dagbasis) is gekozen voor de verdeling: augustus t/m december versus januari t/m juli als benadering voor 2 augustus van het vorige jaar t/m 1 augustus van het lopende jaar. De vertekening is verwaarloosbaar! (1 augustus t/m 31 december i.p.v. 2 augustus t/m 31 december versus 1 januari t/m 31 juli i.p.v. 1 januari t/m 2 augustus)

²² Geboorten en sterften kunnen worden geregistreerd naar het jaar waarin ze zich hebben voorgedaan of naar jaar waarin aangifte is gedaan. In Suriname houdt het CBB volgens de tweede optie zijn statistieken bij.

4.4 De 2004 Post Enumeration Survey (PES, revisie 1)

In de periode 27 september t/m 11 oktober 2004 is er een PES gehouden in alle districten. Woonverblijven, huishoudens en personen in geselecteerde telblokken werden opnieuw geteld. De gereviseerde confrontatie van de PES met de Census levert ons gemiddeld **11,442** gemisten op, oftewel circa **2.3%**. (Bij de Zesde Census was het geschatte aantal gemisten **12,987** oftewel **2.6%**).

Op basis van een 95% betrouwbaarheidsinterval is het maximale aantal gemisten²³ **12,777, oftewel 2.5%** Hierin zitten wat de niet-institutionele bevolking betreft, in principe niet de Brazilianen in de goudvelden. Daarover is dus geen wetenschappelijk verantwoorde uitspraak te doen. Op 27 juni 2005 is, in aanwezigheid van Grootmajoor R. Roelplal (Coordinator Goudvelden tijdens de Zevende Census) een gesprek gevoerd met de heer Jose Cardoso Neto (voorzitter van de Cooperatie van Garimpeiros) die aangaf dat in de volkstellingsperiode circa 13,000 Brazilianen (waarvan het grootste deel van het mannelijk geslacht) gewoonlijk verblijft²⁴ in Suriname hadden. De Zevende Volkstelling geeft een totaal van **5,822** Brazilianen. Ofschoon uiteraard niet alle 13,000 Brazilianen in de goudvelden actief waren zitten we aan de veilige kant als we doen alsof dat wel het geval was. Met andere woorden, indien we aannemen dat alle Brazilianen in de zogenaamde goudvelden aanwezig hoorden te zijn, dan hebben we naar schatting ook nog circa 7,200 Brazilianen gemist. Dit hypothetische cijfer brengt het totale aantal mogelijk gemisten op maximaal **19,977** ofwel **3.9%**.

Overigens is het best mogelijk dat een deel van deze Brazilianen (al dan niet wegens “category jumping”, zie hoofdstuk 1) wel bij de de facto getelden voorkomt. Ofschoon de facto getelden voor de definitieve cijfers niet van belang zijn, is het goed erop te wijzen dat volgens de voorlopige resultaten (Suriname in cijfers 212-2005/01 van januari 2005) het aantal de facto getelden circa 8,000 hoger lag dan het aantal de jure getelden.

Ten slotte is uit de demografische analyse in paragraaf 4.2 in elk geval gebleken dat de “undercoverage” niet storend leeftijds- en geslachtsspecifiek is geweest, want anders zouden de diverse indices (van Whipple, Myers’ en United Nations) die op de cijfers zijn toegepast geen gunstige uitkomst geven.

²³ Strikt genomen zou ook over “netto-gemisten” moeten worden gesproken omdat “netto-ondertelling” niet per se hetzelfde is als gemisten. “Netto-ondertelling” is de balans van “ondertelling” en “overtelling”. Van “overtelling” is bijvoorbeeld sprake als personen die na 2 augustus 2004 zijn geboren in het censusbestand voorkomen of als er personen voorkomen in het censusbestand die eigenlijk tot de categorie “de facto” en niet tot de categorie “de jure” moeten worden gerekend.

²⁴ Het aantal Brazilianen dat op een willekeurig tijdstip gemeten in Suriname aanwezig is (zg. de facto Brazilianen) , is uiteraard hoogstwaarschijnlijk vele malen groter dan dit aantal. Overigens komt het cijfer van 13,000 goed overeen met de deeltijfers die uit de oriëntatiebezoeken aan het binnenland en de voorlopige cijfers uit de Zesde Census waren geschat, namelijk circa 10,500 (in de periode november 2002 t/m april 2003). Dit aantal valt, evenals de opgave van Cardoso Neto binnen het tamelijk brede (en daardoor statistisch minder bruikbare) interval van 8,000-40,000 door Edo de Vries Robbé in zijn scriptie (Onverantwoord Ondernemen) aangegeven.

**5-DEFINITIEVE RESULTATEN:
TABELLEN en GRAFIEKEN**

**A Census is like decision by a court of last resort –
there is no higher or equal authority to which to appeal.
Hence there is no trustworthy means of determining the degree of error
to which a census count of population is exposed, or the accuracy with which
any particular census is taken. But no well-informed person
believes that the figures of a census, however carefully
taken, may be relied upon as accurate to the
last figures (US Bureau of the Census)**

**Tabel 01. Aantal huishoudens naar meest gesproken taal en tweede gesproken taal
(niet institutionele bevolking)**

Meest gesproken taal in het huishouden	Tweede gesproken taal in het huishouden													Totaal
	Nederlands	Sranan tongo	Sarnami	Javaans	Inheemse taal	Marron taal	Chinees	Portugees	Engels	Frans	Andere	Geen 2e taal	Onbekend	
Nederlands	0	33663	7405	6043	106	1439	129	102	1606	56	232	6619	177	57577
Sranan tongo	6325	0	617	789	220	787	103	56	583	65	108	1395	57	11105
Sarnami	14032	2781	0	9	0	4	1	3	157	0	3	2490	33	19513
Javaans	3285	2711	21	0	0	3	0	0	4	0	4	850	17	6895
Inheemse taal	34	196	0	0	2	2	0	0	0	1	0	116	0	351
Marron taal	4092	3781	5	0	4	199	2	28	29	125	10	10461	61	18797
Chinees	215	744	0	0	0	0	0	2	26	0	2	323	5	1317
Portugees	60	249	3	3	0	5	0	0	35	2	10	460	6	833
Engels	933	1174	68	1	4	9	2	12	0	9	24	381	14	2631
Frans	21	107	0	0	1	1	0	0	2	0	1	32	3	168
Andere	165	219	2	1	0	8	0	5	36	4	113	627	21	1201
Onbekend	1	9	0	0	0	36	0	0	1	0	0	0	3028	3075
Totaal	29163	45634	8121	6846	337	2493	237	208	2479	262	507	23754	3422	123463

Tabel 02. Aantal huishoudens naar huishoudomvang en naar meest gesproken taal in het huishouden (niet institutionele bevolking)

Meest gesproken taal in het huishouden	Huishoudomvang (aantal leden i/h huishouden)										Totaal
	1	2	3	4	5	6	7	8	9	10 & meer	
Nederlands	7331	9068	10340	11766	8322	4578	2493	1266	786	1627	57577
Sranan tongo	2750	2180	1544	1342	1088	717	492	321	214	457	11105
Sarnami	1709	2791	3226	4326	3628	1958	909	405	217	344	19513
Javaans	736	1708	1377	1218	829	533	258	122	59	55	6895
Inheemse taal	51	68	49	46	49	23	24	12	10	19	351
Marrontaal	4098	2581	2383	2146	1924	1620	1101	1045	601	1298	18797
Chinees	70	232	236	305	239	118	50	20	16	31	1317
Portugees	104	132	100	91	74	73	56	53	28	122	833
Engels	307	475	488	525	402	220	98	53	21	42	2631
Frans	40	36	30	24	18	11	6	1	2	0	168
Andere	187	196	203	187	151	96	70	50	29	32	1201
Onbekend	1096	565	453	377	252	153	69	44	55	11	3075
Totaal	18479	20032	20429	22353	16976	10100	5626	3392	2038	4038	123463

Tabel 03. Hoofden van huishoudens naar huishoudomvang, burgerlijke staat en geslacht (niet institutioneel)

Geslacht	Burgerlijke staat	Huishoudomvang (aantal leden in het huishouden)										Totaal
		1	2	3	4	5	6	7	8	9	10 & meer	
man	Ongehuwd	7230	5293	5058	5206	4107	2798	1669	1215	669	1485	34730
	Gehuwd	920	6315	7889	11157	8299	4265	2116	946	548	801	43256
	Gescheiden	1202	500	401	340	260	133	60	25	34	23	2978
	Weduwnaar	776	493	294	274	230	135	92	40	23	25	2382
	Onbekend	656	355	285	242	172	92	46	26	14	11	1899
	Totaal	10784	12956	13927	17219	13068	7423	3983	2252	1288	2345	85245
vrouw	Ongehuwd	4384	4194	3862	3044	2422	1764	1082	851	513	1226	23342
	Gehuwd	321	546	591	585	383	234	150	74	30	117	3031
	Gescheiden	695	668	721	482	250	136	77	49	34	53	3165
	Weduwe	1866	1470	1160	905	779	491	316	149	127	276	7539
	Onbekend	429	198	168	118	74	52	18	17	46	21	1141
	Totaal	7695	7076	6502	5134	3908	2677	1643	1140	750	1693	38218
Totaal	Ongehuwd	11614	9487	8920	8250	6529	4562	2751	2066	1182	2711	58072
	Gehuwd	1241	6861	8480	11742	8682	4499	2266	1020	578	918	46287
	Gescheiden	1897	1168	1122	822	510	269	137	74	68	76	6143
	Weduw(e)(naar)	2642	1963	1454	1179	1009	626	408	189	150	301	9921
	Onbekend	1085	553	453	360	246	144	64	43	60	32	3040
	Totaal	18479	20032	20429	22353	16976	10100	5626	3392	2038	4038	123463

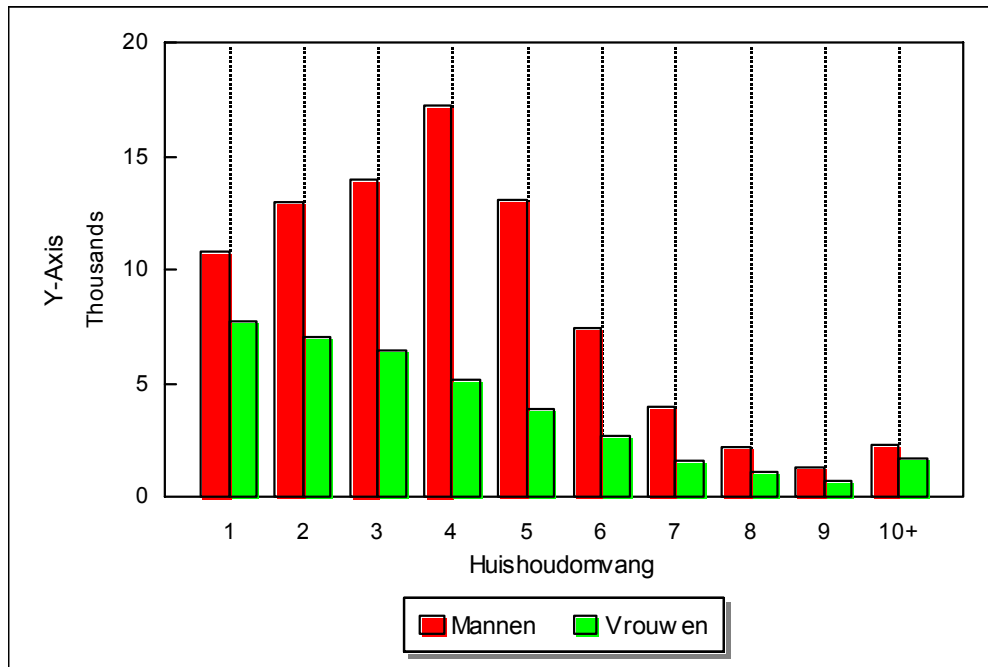
Tabel 04. Hoofden van huishoudens naar huishoudomvang , leeftijdsgroep en geslacht

Gesl	leeftijdsgroep	Huishoudomvang (aantal leden van het huishouden)										Totaal
		1	2	3	4	5	6	7	8	9	10 ≥	
man	< 18	86	17	6	1	0	0	0	0	0	0	110
	18 - 24	718	693	592	330	186	46	32	25	6	7	2635
	25 - 29	886	1138	1426	1168	637	295	147	54	32	39	5822
	30 - 34	1115	1272	2041	2447	1501	776	379	203	48	148	9930
	35 - 39	1263	1182	1844	3221	2444	1167	520	303	113	203	12260
	40 - 44	1319	995	1674	3357	2794	1520	681	388	210	299	13237
	45 - 49	1098	936	1406	2363	2034	1157	617	327	209	375	10522
	50 - 54	844	1013	1322	1516	1242	834	482	271	210	397	8131
	55 - 59	755	1112	1058	980	787	509	360	242	160	262	6225
	60 - 64	696	1220	840	701	537	391	258	162	136	288	5229
	65 ≥	1974	3320	1642	1087	880	686	485	261	152	307	10794
	onbek.	30	58	76	48	26	42	22	16	12	20	350
	Totaal	10784	12956	13927	17219	13068	7423	3983	2252	1288	2345	85245
vrouw	< 18	57	92	31	2	1	1	0	0	0	0	184
	18 - 24	405	512	469	272	141	45	21	19	5	8	1897
	25 - 29	354	524	527	409	314	180	66	50	21	35	2480
	30 - 34	375	535	602	585	425	327	199	130	75	79	3332
	35 - 39	361	597	773	716	503	378	229	190	120	206	4073
	40 - 44	486	645	907	759	534	416	262	173	132	247	4561
	45 - 49	497	703	820	667	499	328	209	162	94	245	4224
	50 - 54	644	650	620	483	369	250	161	110	88	192	3567
	55 - 59	725	638	500	328	294	216	134	94	65	227	3221
	60 - 64	783	621	405	285	267	159	136	64	56	147	2923
	65 ≥	2977	1543	834	622	554	374	219	146	92	304	7665
	onbekend	31	16	14	6	7	3	7	2	2	3	91
	Totaal	7695	7076	6502	5134	3908	2677	1643	1140	750	1693	38218

Tabel 04(vervolg) . Hoofden van huishoudens naar huishoudomvang , leeftijdsgroep en geslacht

Gesl	Leeftijds groep	Huishoudomvang (aantal leden in het huishouden)										Totaal
		1	2	3	4	5	6	7	8	9	10 ≥	
Totaal	< 18	143	109	37	3	1	1	0	0	0	0	294
	18 - 24	1123	1205	1061	602	327	91	53	44	11	15	4532
	25 - 29	1240	1662	1953	1577	951	475	213	104	53	74	8302
	30 - 34	1490	1807	2643	3032	1926	1103	578	333	123	227	13262
	35 - 39	1624	1779	2617	3937	2947	1545	749	493	233	409	16333
	40 - 44	1805	1640	2581	4116	3328	1936	943	561	342	546	17798
	45 - 49	1595	1639	2226	3030	2533	1485	826	489	303	620	14746
	50 - 54	1488	1663	1942	1999	1611	1084	643	381	298	589	11698
	55 - 59	1480	1750	1558	1308	1081	725	494	336	225	489	9446
	60 - 64	1479	1841	1245	986	804	550	394	226	192	435	8152
	65 ≥	4951	4863	2476	1709	1434	1060	704	407	244	611	18459
	onbekend	61	74	90	54	33	45	29	18	14	23	441
Totaal		18479	20032	20429	22353	16976	10100	5626	3392	2038	4038	123463

Grafiek 1: Hoofden van Huishoudens naar geslacht en huishoudomvang



**Tabel 05. Hoofden van huishoudens
naar aantal kinderen in het huishouden
en geslacht (niet institutionele bevolking)**

Aantal kinderen	Geslacht		Totaal
	man	vrouw	
0	39111	17809	56920
1	17992	7593	25585
2	14915	5651	20566
3	7538	3327	10865
4	3211	1994	5205
5	1433	1008	2441
6	602	459	1061
7	254	193	447
8	95	92	187
9	57	49	106
10	21	24	45
11	5	10	15
12 ≥	11	9	20
Totaal	85245	38218	123463

**Tabel 06. Werkzame hoofden van huishoudens naar beroepsgroep en geslacht
(niet institutionele bevolking)**

Beroepsgroep	geslacht		Totaal
	man	vrouw	
Leidinggevende beroepen	5336	995	6331
Wetenschappelijke beroepen	2643	2146	4789
Hogere en Middelbare technici en vakspecialisten incl. krijgsmacht	4584	1413	5997
Administratieve beroepen	3960	2277	6237
Lagere dienstverlenende en commerciële beroepen	6135	2959	9094
Vakkrachten in landbouw en visserij	7983	768	8751
Handwerks- en ambachtsslieden	11772	350	12122
Bedieners van fabrieksinstallaties en machines en montagemedewerkers	7167	99	7266
Elementaire beroepen	9649	4139	13788
Onbekend	1454	668	2122
Totaal	60683	15814	76497

Tabel 07. Hoofden van huishoudens naar burgerlijke staat, economische status en geslacht
(niet institutionele bevolking)

Geslacht	Burgerlijke staat	Economisch actief		Niet economisch actief		onbekend	Totaal
		werkzaam	werkloos	discouraged worker	overige		
man	Ongehuwd	26335	1769	1035	5155	436	34730
	Gehuwd	31641	867	315	10068	365	43256
	Gescheiden	2015	122	43	762	36	2978
	Weduwnaar	608	33	12	1703	26	2382
	Onbekend	84	12	0	18	1785	1899
	Totaal	60683	2803	1405	17706	2648	85245
vrouw	Ongehuwd	11012	1831	1863	8040	596	23342
	Gehuwd	1591	87	49	1250	54	3031
	Gescheiden	1726	128	74	1185	52	3165
	Weduwe	1446	115	53	5815	110	7539
	Onbekend	39	9	3	40	1050	1141
	Totaal	15814	2170	2042	16330	1862	38218
Totaal	Ongehuwd	37347	3600	2898	13195	1032	58072
	Gehuwd	33232	954	364	11318	419	46287
	Gescheiden	3741	250	117	1947	88	6143
	Weduw(e)(naar)	2054	148	65	7518	136	9921
	Onbekend	123	21	3	58	2835	3040
	Totaal	76497	4973	3447	34036	4510	123463

Tabel 08. Hoofden van huishoudens naar huishoudomvang en geslacht
(niet institutionele bevolking)

Huishoudomvang (aantal leden i/h huish.)	Geslacht		Totaal
	man	vrouw	
1	10784	7695	18479
2	12956	7076	20032
3	13927	6502	20429
4	17219	5134	22353
5	13068	3908	16976
6	7423	2677	10100
7	3983	1643	5626
8	2252	1140	3392
9	1288	750	2038
10 ≥	2345	1693	4038
Totaal	85245	38218	123463

**Tabel 09. Hoofden van huishoudens naar huishoudomvang , activiteiten status en geslacht
(niet institutionele bevolking)**

Gesl.	Huishoud omvang	Activiteiten status									Totaal
		werkzaam	werkloos	discourage worker	bejaard/ gepens.	scholier/ student	gezins-verzorger	arbeids-ongeschikt	anders	onbekend	
Man	1	6133	590	330	2108	97	13	317	422	774	10784
	2	7455	369	139	3820	48	40	255	361	469	12956
	3	10245	403	177	2115	15	51	265	271	385	13927
	4	13937	489	201	1561	12	66	289	316	348	17219
	5	10474	374	190	1203	9	58	243	232	285	13068
	6	5647	230	129	942	2	22	151	152	148	7423
	7	2815	137	81	634	1	23	79	115	98	3983
	8	1555	100	73	353	0	10	45	58	58	2252
	9	852	44	42	236	3	12	28	35	36	1288
	10 ≥	1570	67	43	486	3	7	63	59	47	2345
	Totaal	60683	2803	1405	13458	190	302	1735	2021	2648	85245
Vrouw	1	2207	301	361	3247	73	134	274	493	605	7695
	2	2874	370	365	1924	83	585	182	379	314	7076
	3	3101	384	371	1079	59	776	168	298	266	6502
	4	2424	319	264	795	26	717	130	258	201	5134
	5	1733	241	232	725	20	512	99	207	139	3908
	6	1204	176	157	474	7	376	79	101	103	2677
	7	750	123	85	314	9	206	43	61	52	1643
	8	472	98	102	177	4	141	33	60	53	1140
	9	316	59	41	127	1	110	16	30	50	750
	10 ≥	733	99	64	374	5	209	46	84	79	1693
	Totaal	15814	2170	2042	9236	287	3766	1070	1971	1862	38218
Totaal	1	8340	891	691	5355	170	147	591	915	1379	18479
	2	10329	739	504	5744	131	625	437	740	783	20032
	3	13346	787	548	3194	74	827	433	569	651	20429
	4	16361	808	465	2356	38	783	419	574	549	22353
	5	12207	615	422	1928	29	570	342	439	424	16976
	6	6851	406	286	1416	9	398	230	253	251	10100
	7	3565	260	166	948	10	229	122	176	150	5626
	8	2027	198	175	530	4	151	78	118	111	3392
	9	1168	103	83	363	4	122	44	65	86	2038
	10 ≥	2303	166	107	860	8	216	109	143	126	4038
	Totaal	76497	4973	3447	22694	477	4068	2805	3992	4510	123463

**Tabel 10. Hoofden van huishoudens naar leeftijdsgroep, activiteiten status en geslacht
(niet institutionele bevolking)**

geslacht	Leeftijd	Activiteiten status									Totaal
		werkzaam	werkloos	discourage worker	bejaard/ gepens.	scholier/ student	gezins- verzorger	arbeids- ongeschikt	anders	onbekend	
man	< 18	24	14	8	0	35	0	0	7	22	110
	18 - 24	1937	238	92	0	93	7	16	91	161	2635
	25 - 29	4906	339	139	0	30	12	32	136	228	5822
	30 - 34	8744	414	229	0	8	32	68	162	273	9930
	35 - 39	10884	485	210	0	10	43	127	208	293	12260
	40 - 44	11734	439	204	0	8	43	229	235	345	13237
	45 - 49	9181	332	184	11	3	41	281	246	243	10522
	50 - 54	6580	235	137	106	2	53	377	398	243	8131
	55 - 59	4270	136	130	704	0	35	391	371	188	6225
	60 - 64	1212	72	33	3524	0	15	109	83	181	5229
	65 ≥	1057	95	22	9094	1	19	100	78	328	10794
	onbekend	154	4	17	19	0	2	5	6	143	350
	Totaal	60683	2803	1405	13458	190	302	1735	2021	2648	85245
vrouw	< 18	23	25	40	0	21	14	2	32	27	184
	18 - 24	462	318	296	0	153	263	13	218	174	1897
	25 - 29	1115	333	236	0	56	391	30	169	150	2480
	30 - 34	1805	359	314	0	21	411	39	186	197	3332
	35 - 39	2488	360	296	0	11	484	61	202	171	4073
	40 - 44	3069	288	235	0	12	475	106	210	166	4561
	45 - 49	2707	217	233	0	10	504	196	222	135	4224
	50 - 54	2041	131	199	13	3	491	240	276	173	3567
	55 - 59	1554	52	140	335	0	420	242	296	182	3221
	60 - 64	278	33	33	2155	0	144	79	74	127	2923
	65 ≥	259	54	20	6721	0	168	62	83	298	7665
	onbekend	13	0	0	12	0	1	0	3	62	91
	Totaal	15814	2170	2042	9236	287	3766	1070	1971	1862	38218

Tabel 10 (vervolg). Hoofden van huishoudens naar leeftijdsgroep, activiteiten status en geslacht
(niet institutionele bevolking)

geslacht	Leeftijd	Activiteiten status									Totaal
		werkzaam	werkloos	discourage worker	bejaard/ gepens.	scholier/ student	gezins- verzorger	arbeids- ongeschikt	anders	onbekend	
Totaal	< 18	47	39	48	0	56	14	2	39	49	294
	18 - 24	2399	556	388	0	246	270	29	309	335	4532
	25 - 29	6021	672	375	0	86	403	62	305	378	8302
	30 - 34	10549	773	543	0	29	443	107	348	470	13262
	35 - 39	13372	845	506	0	21	527	188	410	464	16333
	40 - 44	14803	727	439	0	20	518	335	445	511	17798
	45 - 49	11888	549	417	11	13	545	477	468	378	14746
	50 - 54	8621	366	336	119	5	544	617	674	416	11698
	55 - 59	5824	188	270	1039	0	455	633	667	370	9446
	60 - 64	1490	105	66	5679	0	159	188	157	308	8152
	65 ≥	1316	149	42	15815	1	187	162	161	626	18459
	Onbekend	167	4	17	31	0	3	5	9	205	441
		Totaal	76497	4973	3447	22694	477	4068	2805	3992	4510

Tabel 11. Werkzame hoofden van huishoudens naar beroepsgroep, leeftijdsgroep en geslacht
(niet institutionele bevolking)

geslacht	leeftijd	Beroepsgroep										Totaal
		Leidinggevende beroepen	Wetenschappelijke beroepen	Hogere en Middelbare technici en vakspecialisten incl. krijgsmacht	Administratieve beroepen	Lagere dienstverlenende en commerciële beroepen	Vakkrachten in landbouw en visserij	Handwerks- en ambachtslieden	Bedieners van fabrieksinstallaties en machines en montage medewerkers	Elementaire beroepen	Onbekend	
man	<18	0	0	0	0	2	2	7	6	7	0	24
	18 - 24	63	22	80	82	235	224	563	239	384	45	1937
	25 - 29	240	96	269	238	568	617	1283	680	774	141	4906
	30 - 34	527	291	568	552	994	1185	1939	1191	1328	169	8744
	35 - 39	799	435	921	641	1197	1563	2022	1400	1698	208	10884
	40 - 44	961	474	1019	773	1233	1570	2230	1355	1856	263	11734
	45 - 49	919	455	757	744	792	1099	1741	1011	1466	197	9181
	50 - 54	768	409	518	530	565	826	1060	688	1032	184	6580
	55 - 59	560	292	329	283	335	514	624	419	761	153	4270
	60 - 64	231	100	71	57	105	201	151	107	151	38	1212
	65 ≥	265	67	50	58	90	164	121	51	159	32	1057
	onbekend	3	2	2	2	19	18	31	20	33	24	154
		Totaal	5336	2643	4584	3960	6135	7983	11772	7167	9649	1454
vrouw	<18	0	1	0	0	1	9	0	0	0	12	23
	18 - 24	10	42	37	60	128	56	9	4	68	48	462
	25 - 29	51	196	116	174	253	54	26	10	189	46	1115
	30 - 34	95	296	221	260	354	93	26	9	388	63	1805
	35 - 39	126	359	227	354	479	110	57	17	654	105	2488
	40 - 44	178	346	293	474	628	117	83	20	827	103	3069
	45 - 49	190	297	240	456	428	113	65	12	826	80	2707
	50 - 54	150	319	153	305	304	87	32	15	578	98	2041
	55 - 59	126	246	110	161	211	72	32	6	524	66	1554
	60 - 64	32	27	10	13	86	24	13	2	48	23	278
	65 ≥	37	16	6	18	86	32	7	4	36	17	259
	onbekend	0	1	0	2	1	1	0	0	1	7	13
		Totaal	995	2146	1413	2277	2959	768	350	99	4139	668

**Tabel 11 (vervolg). Werkzame hoofden van huishoudens naar beroepsgroep, leeftijdsgroep en geslacht
(niet institutionele bevolking)**

geslacht	leeftijd	Beroepsgroep										Totaal
		Leidinggevende beroepen	Wetenschappelijke beroepen	Hogere en Middelbare technici en vakspecialisten incl. krijgsmacht	Administratieve beroepen	Lagere dienstverlenende en commerciële beroepen	Vakkrachten in landbouw en visserij	Handwerks- en ambachtslieden	Bedieners van fabrieksinstallaties en machines en montage medewerkers	Elementaire beroepen	Onbekend	
Totaal	<18	0	1	0	0	3	11	7	6	7	12	47
	18 - 24	73	64	117	142	363	280	572	243	452	93	2399
	25 - 29	291	292	385	412	821	671	1309	690	963	187	6021
	30 - 34	622	587	789	812	1348	1278	1965	1200	1716	232	10549
	35 - 39	925	794	1148	995	1676	1673	2079	1417	2352	313	13372
	40 - 44	1139	820	1312	1247	1861	1687	2313	1375	2683	366	14803
	45 - 49	1109	752	997	1200	1220	1212	1806	1023	2292	277	11888
	50 - 54	918	728	671	835	869	913	1092	703	1610	282	8621
	55 - 59	686	538	439	444	546	586	656	425	1285	219	5824
	60 - 64	263	127	81	70	191	225	164	109	199	61	1490
	65 ≥	302	83	56	76	176	196	128	55	195	49	1316
	onbekend	3	3	2	4	20	19	31	20	34	31	167
		Totaal	6331	4789	5997	6237	9094	8751	12122	7266	13788	2122

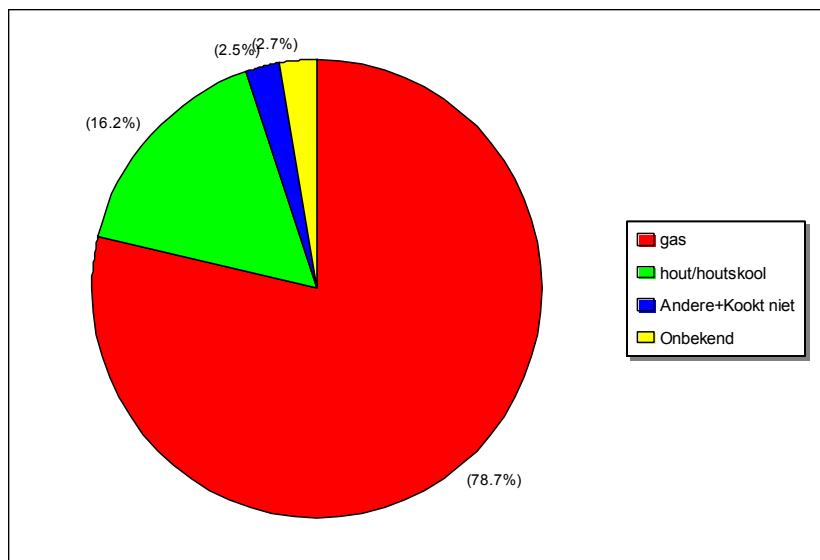
Tabel 12. Aantal huishoudens verdeeld naar de wijze waarop ze zich ontdoen van huisvuil

Wijze van ontdoen van huisvuil	Totaal
1 keer per week opgehaald	5395
2 keer per week opgehaald	45339
meer dan 2 keer per week opgehaald	3477
Verbrand	30405
begraven	2444
naar vuilstortplaats gebracht /in container gedeponerd	9537
in de rivier/goot/sloot gedumpt	2161
elders gedumpt	8042
combinatie mogelijkheden	13286
Onbekend	3377
Totaal	123463

Tabel 13. Aantal huishoudens naar hoofdzakelijk gebruikte soort brandstof voor kookdoeleinden

soort brandstof	aantal
Gas	97166
hout/houtskool	19941
Petroleum	916
Elektriciteit	993
Anders	181
kookt niet	937
Onbekend	3329
Totaal	123463

Grafiek 2: Huishoudens naar hoofdzakelijk gebruikte brandstof voor kookdoeleinden



Tabel 14. Aantal éénpersoonshuishoudens naar leeftijdsgroep en geslacht van de persoon in het huishouden
(niet institutionele bevolking)

Leeftijdsgroep	geslacht		Totaal
	man	vrouw	
<18	86	57	143
18 - 24	718	405	1123
25 - 29	886	354	1240
30 - 34	1115	375	1490
35 - 39	1263	361	1624
40 - 44	1319	486	1805
45 - 49	1098	497	1595
50 - 54	844	644	1488
55 - 59	755	725	1480
60 - 64	696	783	1479
65 ≥	1974	2977	4951
onbekend	30	31	61
Totaal	10784	7695	18479

Tabel 15. Aantal huishoudens naar huishoudomvang en aantal gezinnen
(niet institutionele bevolking)

Huishoudomvang (Aantal leden i/h huishouden)	Aantal gezinnen							Totaal
	0	1	2	3	4	5	6	
1	18479	0	0	0	0	0	0	18479
2	3265	16767	0	0	0	0	0	20032
3	1106	19323	0	0	0	0	0	20429
4	490	20496	1367	0	0	0	0	22353
5	266	14180	2530	0	0	0	0	16976
6	125	7087	2772	116	0	0	0	10100
7	66	3284	2012	264	0	0	0	5626
8	53	1780	1227	320	12	0	0	3392
9	33	816	799	365	25	0	0	2038
10 ≥	49	1104	1299	1125	405	48	8	4038
Totaal	23932	84837	12006	2190	442	48	8	123463

Tabel 16. Aantal huishoudens naar beschikbare telecommunicatievoorziening

Telecommunicatie voorziening	Aantal huishoudens
1. vaste(kabel)aansluiting	25308
2. cellulair	31585
3. fixed cellulair/FRA	362
4. radio zender	932
5. Geen voorziening	36378
6. Weet niet	104
7. Geen antwoord	4794
Combinatie 12	23456
Combinatie 13	23
Combinatie 14	66
Combinatie 123	56
Combinatie 124	124
Combinatie 23	118
Combinatie 24	154
Combinatie 34	3
Totaal	123463

Tabel 17. Aantal huishoudens verdeeld naar toiletvoorziening

Toiletvoorziening	Totaal
WC + waterspoeling en septictank	86697
Plee (privaat)	24587
Rivier of kreek	2007
Open put of gat in de grond	1072
Geen toiletvoorziening (bos,veld)	5762
Onbekend	3338
Totaal	123463

Tabel 18. Woonverblijven naar gebruikstitel en aantal personen in het woonverblijf.

Aantal personen in het woonverblijf	Gebruikstitel van het woonverblijf							Totaal
	eigendom	huur	onderhuur	huurkoop	dienst/bedrijfs woonverblijf	anders	onbekend	
1	10862	2365	13	61	738	2838	1153	18030
2	12683	3097	13	78	598	2387	583	19439
3	12753	3374	15	119	545	2544	476	19826
4	14511	3279	14	189	613	2743	458	21807
5	11306	2543	10	131	445	1985	303	16723
6	6855	1437	15	77	265	1237	197	10083
7	3898	825	2	55	137	687	93	5697
8	2219	486	2	24	68	402	64	3265
9	1209	292	1	22	48	204	26	1802
10 ≥	2452	534	4	38	71	346	40	3485
Totaal	78748	18232	89	794	3528	15373	3393	120157

Tabel 19. Woonverblijven naar aantal vertrekken en aantal personen

Aantal vertrekken	Aantal personen										Totaal
	1	2	3	4	5	6	7	8	9	10 en meer	
1	1971	940	748	566	456	261	153	79	42	88	5304
2	2860	1944	1655	1327	961	599	347	222	81	175	10171
3	2477	2345	2230	2114	1486	900	489	259	167	222	12689
4	3629	4719	5061	5365	3810	2126	1120	678	313	606	27427
5	4059	5884	6560	8002	6211	3390	1833	997	563	1082	38581
6	1154	1910	2009	2719	2348	1688	1012	615	335	675	14465
7	375	612	599	773	695	563	387	193	167	312	4676
8	133	209	228	239	254	202	147	87	61	144	1704
9	52	88	97	105	107	80	61	34	25	59	708
10 ≥	41	72	72	78	65	53	49	32	23	72	557
onbekend	1279	716	567	519	330	221	99	69	25	50	3875
Totaal	18030	19439	19826	21807	16723	10083	5697	3265	1802	3485	120157

Tabel 20. Woonverblijven met watervoorziening via leiding naar leveringsinstantie van water.

Soort leiding	Waterleveringsinstantie				Totaal
	SWM	Min. NH	Anders	Onbekend	
leiding binnenshuis	56013	6212	1394	733	64352
leiding buitenshuis binnen 200m	12080	7041	713	310	20144
leiding buitenshuis verder dan 200m	1107	841	161	80	2189
Totaal	69200	14094	2268	1123	86685

Tabel 21. Aantal woonverblijven naar wijze van elektriciteitsvoorziening.

Elektriciteitsvoorziening	Aantal	
	absoluut	procenten
rechtstreekse aansl. EBS	94451	78.61
rechtstreekse aansl. NH en RO	3205	2.67
elektriciteit via de burens	4158	3.46
eigen generator	1058	0.88
anders	4170	3.47
geen elektriciteitsvoorziening	10248	8.53
onbekend	2867	2.39
Totaal	120157	100.00

Tabel 22. Woonverblijven naar soort woonverblijf en wijze van watervoorziening.

Soort woonverblijf	Wijze van watervoorziening									Totaal
	leiding binnenshuis	leiding buitenshuis binnen 200m	leiding buitenshuis Verder dan 200m	regenwater in -tanks,-bakken,-tonnen	put binnen 200m	Put verder dan 200m	kreek of rivier	anders	geen antwoord	
zelfstandig woonverblijf	56606	17867	1949	10101	5458	630	6639	3681	290	103221
bovenwoonverblijf	3494	339	23	99	61	3	14	44	12	4089
benedenwoonverblijf	2423	437	21	67	36	2	9	35	3	3033
eenkamerwoonverblijf	248	368	43	121	61	11	82	66	6	1006
deel v/e multiwoonverblijf	1242	945	94	306	81	8	18	365	12	3071
anders	223	143	47	351	191	36	1548	221	5	2765
onbekend	116	45	12	26	20	2	20	11	2720	2972
Totaal	64352	20144	2189	11071	5908	692	8330	4423	3048	120157

Tabel 23. Woonverblijven naar gebruikstitel en aantal huishoudens in het woonverblijf.

Gebruikstitel van het woonverblijf	Aantal huishoudens in het woonverblijf							Totaal
	1	2	3	4	5	6	7	
eigendom	77284	1039	247	74	42	19	43	78748
huur	18002	137	38	23	20	2	10	18232
onderhuur	87	2	0	0	0	0	0	89
huurkoop	775	14	3	1	1	0	0	794
dienst/bedrijfswoonverbl	3487	29	11	0	0	0	1	3528
anders	15073	229	42	13	7	4	5	15373
onbekend	3344	35	7	3	0	0	4	3393
Totaal	118052	1485	348	114	70	25	63	120157

Tabel 24. Woonverblijven naar gebruikstitel en wijze van watervoorziening van het woonverblijf.

Gebruikstitel van het woonverblijf	Wijze van watervoorziening									Totaal
	leiding binnenshuis	leiding buitenshuis binnen 200m	leiding buitenshuis Verder dan 200m	regenwater in -tanks,-bakken,-tonnen	put binnen 200m	Put verder dan 200m	kreek of rivier	anders	onbekend	
eigendom	41691	11856	1339	8152	4605	567	7446	2895	197	78748
huur	11964	4149	312	772	413	46	38	486	52	18232
onderhuur	55	15	3	11	2	0	0	2	1	89
huurkoop dienst/bedrijfswoonverbl	452	199	49	57	10	0	0	25	2	794
anders	1783	450	95	598	103	13	114	358	14	3528
onbekend	8050	3367	373	1415	730	63	698	638	39	15373
	357	108	18	66	45	3	34	19	2743	3393
Totaal	64352	20144	2189	11071	5908	692	8330	4423	3048	120157

Tabel 25. Woonverblijven naar soort en gebruikstitel van het woonverblijf.

Soort woonverblijf	Gebruikstitel van het woonverblijf							Totaal
	eigendom	huur	onderhuur	huurkoop	dienst/bedrijfs woonverblijf	anders	onbekend	
zelfstandig woonverblijf	72863	13979	69	778	2184	12885	463	103221
bovenwoonverblijf	2019	1167	3	3	190	678	29	4089
benedenwoonverblijf	732	1492	11	2	68	694	34	3033
eenkamerwoonverblijf deel v/e	365	282	0	5	71	261	22	1006
multiwoonverblijf	606	1105	2	2	879	451	26	3071
anders	2097	129	1	3	127	366	42	2765
onbekend	66	78	3	1	9	38	2777	2972
Totaal	78748	18232	89	794	3528	15373	3393	120157

Tabel 26. Woonverblijven naar aantal vertrekken en gebruikstitel van het woonverblijf.

Aantal vertrekken in het woonverblijf	Gebruikstitel van het woonverblijf							Totaal
	eigendom	huur	onderhuur	huurkoop	dienst/bedrijfs woonverblijf	anders	onbekend	
1	3322	727	3	5	222	978	47	5304
2	7069	1375	11	19	332	1303	62	10171
3	7139	2795	15	64	544	2052	80	12689
4	16332	5697	20	225	1013	3990	150	27427
5	26572	5665	22	333	1104	4721	164	38581
6	11367	1319	11	102	164	1450	52	14465
7	3744	363	5	25	84	437	18	4676
8	1404	103	1	11	16	163	6	1704
9	562	23	0	4	12	77	30	708
10 ≥	454	30	0	4	8	58	3	557
onbekend	783	135	1	2	29	144	2781	3875
Totaal	78748	18232	89	794	3528	15373	3393	120157

Tabel 27. Woonverblijven naar aantal vertrekken en aantal slaapkamers in het woonverblijf

Aantal vertrekken in het woonverblijf	Aantal slaapkamers in het woonverblijf									Totaal
	0	1	2	3	4	5	6	7≥	onbekend	
1	1347	3911	0	0	0	0	0	0	46	5304
2	106	10056	0	0	0	0	0	0	9	10171
3	0	5025	7660	0	0	0	0	0	4	12689
4	0	293	18953	8151	0	0	0	0	30	27427
5	0	87	969	35090	2426	0	0	0	9	38581
6	0	23	204	1538	12213	482	0	0	5	14465
7	0	0	36	561	1107	2846	110	0	16	4676
8	0	0	14	88	330	516	727	29	0	1704
9	0	0	0	52	69	195	159	233	0	708
10 ≥	0	0	0	0	43	68	151	254	41	557
Onbekend	0	9	12	9	12	1	0	0	3832	3875
Totaal	1453	19404	27848	45489	16200	4108	1147	516	3992	120157

Tabel 28. Woonverblijven naar gebruikstitel en aantal personen in het woonverblijf.

Aantal personen in het woonverblijf	Gebruikstitel van het woonverblijf							Totaal
	eigendom	huur	onderhuur	huurkoop	dienst/bedrijfs woonverblijf	andere	onbekend	
1	10862	2365	13	61	738	2838	1153	18030
2	12683	3097	13	78	598	2387	583	19439
3	12753	3374	15	119	545	2544	476	19826
4	14511	3279	14	189	613	2743	458	21807
5	11306	2543	10	131	445	1985	303	16723
6	6855	1437	15	77	265	1237	197	10083
7	3898	825	2	55	137	687	93	5697
8	2219	486	2	24	68	402	64	3265
9	1209	292	1	22	48	204	26	1802
10 ≥	2452	534	4	38	71	346	40	3485
Totaal	78748	18232	89	794	3528	15373	3393	120157

6-SUMMARY OF SELECTED FINAL RESULTS

6.1 Introduction

The present report contains the Fourth and last substantive Volume, i.e. Characteristics of Living Quarters, Households and Families with the final results of the Seventh General Population and Housing Census of Suriname. The reference moment of the Seventh Census was August 2nd, 2004, 00.00 hours.

The substantive final results of the 2004 Population and Housing Census is published as follows:

- Volume I: Demographic and Social Characteristics (2005)
- Volume II: Employment and Education Characteristics (2005)
- Volume III: Fertility and Mortality (2006)
- Volume IV: Characteristics of Living Quarters, Households and Families (2006)

It should be noted that due to the editing approach taken (a sectional approach, running parallel to the Volumes to be published, instead of an integral approach) requests for specific Census information can only be dealt with after the specific Volume has been produced and disseminated. No exceptions whatsoever have been made.

6.2 Summary of selected final results²⁵

The Seventh Census yielded 123,463 households and a mean household size of 3.94. The mean household size falls within the expected range (3.5-4.5), but most likely would have to be slightly higher. The results are clearly influenced by the undercount. The coverage evaluation study, which will be published later this year will have to shed light on this.

In the table below we present the mean household size as well as some characteristics of variation for Suriname and selected other countries.

²⁵ The categories used in the Summary are generally not as detailed as the categories used in Chapter 5: "DEFINITIEVE RESULTATEN: TABELLEN EN GRAFIEKEN" (Final Results: Tables and Graphs). These tables are mainly designated with a combination of two (Capital) letters and Arabic numbers: EE1 up to EE11 for Households and FF1 up to FF4 for Dwellings. **Please note: Some percentage distributions may not add up to 100%, due to rounding.**

Table EE1: Selected characteristics regarding household size in Suriname and selected other countries for the 2000 Round of Censuses of Population and Housing²⁶

Household size	Guyana (2002)	Suriname (2004)	Trinidad (2000)	Jamaica (2001)	Netherlands Antilles (2001)	TCI* (2001)
Mean	4.09	3.94	3.64	3.48	2.93	2.74
Minimum	3.93	3.08	3.18	3.25	2.39	1.26
Maximum	5.86	4.24	3.92	3.67	3.03	3.04
Range**	1.93	1.16	0.74	0.42	0.64	1.78
Areas ***	10	10	15	14	5	8
Report Status	Final	Final	Final	Final	Final	Final

* TCI is Turks and Caicos Islands

** Maximum–Minimum

*** Boroughs, Cities, Districts, Islands, Parishes, Regions, etc

For the Fifth Population and Housing Census of 1980 (AVT-5), no information on households or household size was published, but the emphasis was on dwellings. Since most likely AVT-5 utilized the household-dwelling approach, the results of AVT-7 and AVT-5 are not completely comparable. A bigger problem is the fact that in AVT-5 publications the distinction between institutional and non-institutional population was not made, hence it is not possible to provide a “comparable mean household size”.

In the table below we provide the percentage distribution of households by size.

Table EE2: Percentage distribution of household by size (=number of persons in the households), for Suriname and selected other countries

Household size	Suriname (2004)	Jamaica (2001)	Netherlands Antilles (2001)	TCI (2001)	USA* (2000)	Suriname** (1980)
1	14.97	22.75	22.75	29.63	25.82	13.23
2	16.23	18.29	25.36	25.50	32.63	13.91
3	16.55	16.82	19.74	17.64	16.53	13.34
4	18.11	15.01	16.99	11.34	14.20	14.03
5	13.75	10.72	8.44	6.82	6.58	12.08
6	8.18	6.72	3.57	5.46	2.50	9.98
7+	12.23	9.69	3.15	3.60	1.75	23.42
Total	100.00	100.00	100.00	100.00	100.00	100.00

* Source American Pathfinder

** Excluding all cases classified under “Incorrect code”

If we exclude the distribution of the Suriname 1980 Census, the similarities and differences are striking. Similar in all cases is that the information is concentrated in cases with household size 1 up to household size 4. Striking differences are the following: the largest category in Suriname is

²⁶ The sources are for Trinidad: Annual Statistical Digest 2000 (2003); for Jamaica: Population Census 2001, Volume 5 (2004); for St. Lucia: 2001 Population & Housing Census Preliminary report (no date); for The Netherlands Antilles: Fourth Population and Housing Census Netherlands Antilles 2001, Volume 2 (2002) and for TCI: Population and Housing Report 2001 Census (2005).

household size 4; the largest category for Jamaica and TCI are households of size 1, while for the USA and The Netherlands Antilles, households of size 2 are the largest category.

The largest mean household size in Suriname was encountered in the District of Para, while, most likely according to expectations of the majority, the smallest mean household size was recorded in the District of Coronie

Table EE3: Households by household size and District, as well as mean household size

District	Number of persons							Total	Mean
	1	2	3	4	5	6	7+		
Paramaribo	8,416	10,069	10,067	10,694	7,872	4,545	7,729	59,392	4.01
Wanica	1,952	3,073	3,506	4,592	3,618	1,972	2,215	20,928	4.08
Nickerie	1,173	1,543	1,748	1,975	1,411	791	847	9,488	3.83
Coronie	286	177	143	105	85	65	71	932	3.08
Saramacca	644	696	707	862	728	341	331	4,309	3.70
Commewijne	638	1,005	1,233	1,396	1,005	601	485	6,363	3.84
Marowijne	625	624	585	599	449	401	704	3,987	4.16
Para	654	639	624	739	556	442	746	4,400	4.24
Brokopondo	1,070	549	503	386	313	294	634	3,749	3.79
Sipaliwini	3,021	1,657	1,313	1,005	939	648	1,332	9,915	3.44
Total	18,479	20,032	20,429	22,353	16,976	10,100	15,094	123,463	3.94

As we have seen before, the largest category for Suriname is formed by households of size 4 and this is the case in five of the ten Districts. In the Districts of Para (1st ranked in mean household size) and Marowijne (2nd ranked in mean household size) the largest category is households of size 7+, while in the Districts of Coronie, Sipaliwini and Brokopondo single person households are the largest category.

Table EE4a: Households by sex of the Head and size (Numbers)

Household size	Sex		Totaal
	Male	Female	
1	10,784	7,695	18,479
2	12,956	7,076	20,032
3	13,927	6,502	20,429
4	17,219	5,134	22,353
5	13,068	3,908	16,976
6	7,423	2,677	10,100
7+	9,868	5,226	15,094
Total	85,245	38,218	123,463
Mean	4.01	3.79	3.94
Percent	69.0	31.0	100.0

Table EE4b: Households by sex of the Head and size (%)

Household size	Sex		Total
	Male	Female	
1	12.7	20.1	15.0
2	15.2	18.5	16.2
3	16.3	17.0	16.5
4	20.2	13.4	18.1
5	15.3	10.2	13.7
6	8.7	7.0	8.2
7+	11.6	13.7	12.2
Total	100.0	100.0	100.0

Approximately 69% of all household is maleheaded, while 31% is femaleheaded. A female headship rate of 31% is not out of line with the situation in comparable countries, such as Bermuda (+47%), Netherlands Antilles (+47%), Jamaica (+41%), TCI (+31%) and finally Guyana (+29%). Also the relatively high prevalence of single female heads of households (20.1%) is striking, in comparison with the figure for male heads (12.7%).

Although the mean household size of maleheaded households (4.01) is larger than the mean for femaleheaded households (3.79), it turns out that relatively more women head households with 7 and more persons, i.e. 13.7% as compared to 11.6% for males.

Table EE5: Heads of households by Sex and Number of the Children* in the household

Number of Children	Sex				Total	
	Male		Female		Number	Percent
	Number	Percent	Number	Percent		
None	39,111	45.9	17,809	46.6	56,920	46.1
1	17,992	21.1	7,593	19.9	25,585	20.7
2	14,915	17.5	5,651	14.8	20,566	16.7
3	7,538	8.8	3,327	8.7	10,865	8.8
4	3,211	3.8	1,994	5.2	5,205	4.2
5+	2,478	2.9	1,844	4.8	4,322	3.5
Total	85,245	100.0	38,218	100.0	123,463	100.0

* 0-14 Years of age

Circa 46% of households reported no children, while a little less than 8% of households reported 4 and more children.

Table EE6: Heads of Households by household size and Agegroup

	Household Size	Age Group of the Head of the Household					Not reported	Total
		18-29*	30-39	40-49	50-59	60+		
	1	2,506	3,114	3,400	2,968	6,430	61	18,479
	2	2,976	3,586	3,279	3,413	6,704	74	20,032
	3	3,051	5,260	4,807	3,500	3,721	90	20,429
	4	2,182	6,969	7,146	3,307	2,695	54	22,353
	5	1,279	4,873	5,861	2,692	2,238	33	16,976
	6	567	2,648	3,421	1,809	1,610	45	10,100
	7+	567	3,145	4,630	3,455	3,213	84	15,094
	Total	13,128	29,595	32,544	21,144	26,611	441	123,463
	Percent	10.6	24.0	26.4	17.1	21.6	0.4	100.0

* Inclusive of 294 Heads of households younger than 18 years.

Most heads of households are in the age groups 40-49 and 30-39 years, while a negligible percentage (0.4%) is in the category “Age not reported”. For the total population and for the institutional population the “not reported” category for age is circa 1% and 0.9% respectively.

Table EE7: Heads of households by Marital Status and Sex

Marital Status	Sex					
	Male		Female		Total	
	Number	Percent	Number	Percent	Number	Percent
Never married	34,730	40.7	23,342	61.1	58,072	47.0
Married	43,256	50.7	3,031	7.9	46,287	37.5
Divorced	2,978	3.5	3,165	8.3	6,143	5.0
Widow / Widower	2,382	2.8	7,539	19.7	9,921	8.0
Not reported	1,899	2.2	1,141	3.0	3,040	2.5
Total	85,245	100.0	38,218	100.0	123,463	100.0

Most heads of households are never married (47%). Interestingly, but according to expectations, relatively more female heads (61.1)% are never married, compared to male heads (40.7%). Strikingly, over 50% of the male heads is in the “Married” category, while this category is very low (7.9%) for female heads. This pattern exhibits both similarities and dissimilarities with the pattern in the total population.

Table EE8: Households by: 1) Language most often spoken in the household
2) Second language spoken in the household

Taal	Most often spoken language		Second language spoken	
	Number	Percent	Number	Percent
Nederlands	57,577	46.6	29,163	23.6
Sranan Tongo	11,105	9.0	45,634	37.0
Sarnami	19,513	15.8	8,121	6.6
Javaans	6,895	5.6	6,846	5.5
Marrontaal*	18,797	15.2	2,493	2.0
Overige Talen	6,501	5.3	4,030	3.3
Geen tweede taal**	NVT		23,754	19.2
Onbekend	3,075	2.5	3,422	2.8
Totaal	123,463	100.0	123,463	100.0

* Saramaccan, Aucan, Paramaccan -- ** NA = Not Applicable

It is evident, and most likely according to expectations that Dutch is by far the language reported as most often spoken in the household. Sarnami (Hindi) and combined Maroon languages are ranked 2nd and 3rd, respectively. Sranan tongo is reported as the most important second language, followed by Dutch, while a sizeable number of household has reported “No second language” in the household.

Table EE9: Households by type of fuel used for cooking

Fuel for cooking	Number	Percent
Gas	97,166	78.7
Wood / Charcoal	19,941	16.2
Kerosene	916	0.7
Electricity	995	0.8
Other	181	0.1
Does not cook	937	0.8
Not reported	3,327	2.7
Total	123,463	100.0

Gas is by far the most important fuel used for cooking, followed at quite a distance by Wood/Charcoal, while electricity is in third place, also quite a distance from the second ranked.

Table EE10: Heads of Households by Activity Status and Sex

	Sex				Total	Total
	Male	Male	Female	Female		
Activity Status	Number	Percent	Number	Percent	Number	Percent
Employed	60,683	71.2	15,814	41.4	76,497	62.0
Unemployed	2,803	3.3	2,170	5.7	4,973	4.0
NEA-discouraged*	1,405	1.6	2,042	5.3	3,447	2.8
NEA-Other*	17,706	20.8	16,330	42.7	34,036	27.6
Not reported	2,648	3.1	1,862	4.9	4,510	3.7
Total	85,245	100.0	38,218	100.0	123,463	100.0

* NEA = Not Economically Active

Working seems to be an important criterion to be designated “Head of the household”, given the high percentages of working heads (males circa 71% and females circa 41%). For the total non-institutional population (15-64 years of age) these percentages are lower, circa 66% and circa 36%.

If we want to bring the data in Table EE10 more in line conceptually (i.e., we limit ourselves to heads of households 15-64 years old) we get the results below, which differ even more favourably from the totals of the non-institutional population.

Table EE11: Heads of Households (15-64 years) by Activity Status and Sex

	Sex				Total	Total
	Male	Male	Female	Female		
Activity status	Number	Percent	Number	Percent	Number	Percent
Employed	59,471	80.3	15,540	51.0	75,011	71.8
Unemployed	2,703	3.6	2,114	6.9	4,817	4.6
NEA-discouraged	1,365	1.8	2,021	6.6	3,386	3.2
NEA-Other	8,376	11.3	9,272	30.5	17,648	16.9
Not reported	2,172	2.9	1,500	4.9	3,672	3.5
Totaal	74,087	100.0	30,447	100.0	104,534	100.0

The time has come to pay some attention to dwellings. The number of dwellings²⁷ counted in the Seventh Census was 120,157.

Table FF1: Dwellings, Households and households per dwelling, per District

District	Dwellings		Households		Ratio
	Number	Percent	Number	Percent	*HH/DW
Paramaribo	57,300	47.7	59,392	48.1	1.04
Wanica	20,571	17.1	20,928	17.0	1.02
Nickerie	9,228	7.7	9,488	7.7	1.03
Coronie	925	0.8	932	0.8	1.01
Saramacca	4,244	3.5	4,309	3.5	1.02
Commewijne	6,293	5.2	6,363	5.2	1.01
Marowijne	3,944	3.3	3,987	3.2	1.01
Para	4,338	3.6	4,400	3.6	1.01
Brokopondo	3,656	3.0	3,749	3.0	1.03
Sipaliwini	9,658	8.0	9,915	8.0	1.03
Total	120,157	100.0	123,463	100.0	1.03

* Households per dwelling.

The average number of households per dwelling is sometimes used as a surrogate indicator for (over)crowding (please also see Table FF4). It is not clear to us what the cut-off is, to be able to establish that indeed “overcrowding” is the case, but it is worth noting that in the 2001 Census of Jamaica the households per dwelling ratios ranged from 1.02 to 1.05 for the 14 Parishes, and that the nationwide mean was also 1.03, just like in Suriname.

Table FF2: Dwellings by type

Type of dwelling	Number	Percent
Single dwelling unit*	103,221	85.9
Two unit dwellings (upper / lower level)	7,122	5.9
Other types	6,842	5.7
Not Reported	2,972	2.5
Total	120,157	100.0

* Separate, detached house

In circa 86% of all occupied dwellings, we have single dwelling units in Suriname. This is a very high percentage and although it is lower than the comparable figure for Jamaica (89% for 2001), it is much higher than the figure for Bermuda (26.7% in 2000). In our opinion this figure testifies to the fact that we need a “**Paradigm Shift**” in Suriname to get residents to the point where they would accept apartment buildings as a solution to the housing shortage.

²⁷ As already reported in the preface the figures concern (usually) occupied dwellings.

Table FF3: Dwellings by type of tenure

Type of tenure	Number	Percent
Owned	78,748	65.5
(Sub)rented for cash	18,321	15.2
Leased (Hire Purchase)	794	0.7
Other	18,901	15.7
Not reported	3,393	2.8
Total	120,157	100.0

More than half of the dwellings (circa 66%) has “owned” as a tenure, while in circa 15% of cases the dwellings are (sub)rented. In other (16%) we have cases such as using an official residence and the popular “looking after the dwelling for someone else”, which is a common form of rent free living in Suriname, and squatting! We may not fail to report that in “Other” there are many cases reported as “Rented accommodation”, but in practice the occupants do not pay any rent.

Finally, we provide a crosstabulation of dwellings by number of rooms and number of persons in the dwelling, which is important to derive “overcrowding”. By definition (United Nations 1998: Principles and Recommendations for Population and Housing Censuses, rev. 1, p 233): “dwellings with densities of three or more persons per room should be considered overcrowded under any circumstances”. It is also noted that for national purposes this level may be altered. It is worth mentioning that in the USA the US Bureau of the Census uses a cut-off of (at least) 1 for crowding and (at least) 1.5 for severe crowding.

Table FF4 : Dwellings by number of rooms and number of persons in those dwellings

		Number of persons							Total
		1	2	3	4	5	6	7+	
Number of rooms	1	2,010	972	780	597	478	269	366	5,472
	2	2,850	1,953	1,681	1,336	982	617	828	10,247
	3	2,469	2,330	2,224	2,106	1,462	888	1,104	12,583
	4	3,654	4,745	5,088	5,394	3,800	2,109	2,597	27,387
	5	4,109	5,980	6,621	8,052	6,201	3,333	4,219	38,515
	6	1,184	1,967	2,051	2,766	2,356	1,670	2,449	14,443
	7+	631	1,018	1,039	1,221	1,144	892	1,683	7,628
	Not reported	1,288	722	573	521	331	215	232	3,882
Total	18,195	19,687	20,057	21,993	16,754	9,993	13,478	120,157	

6.3 Reliability of the Census 2004 data

During a Census, every attempt is made to include everyone belonging to the target population. For various reasons one does not succeed in enumerating everyone. The following reasons are not exhaustive and are in random order:

- 1- Persons were very mobile during the Census field operation and therefore difficult to contact, or in some cases, single people were overseas.
- 2- Persons assumed that they were already enumerated, in other words that their information was already provided by a “proxy” respondent
- 3- They were concerned about their security and denied enumerators access to their premises or they worried about confidentiality of their data and refused to respond
- 4- They refused to respond because of their opinion regarding the general social-economic situation in the country
- 5- They made every effort not to be counted, without refusing point blank, in other words they made sure they were not found at home, they made appointments with enumerators which they did not keep
- 6- There were multiple households living at the same address, but the enumerator was unable to identify all households
- 7- Field workers skipped certain areas accidentally or deliberately
- 8- Defective Cartography (Maybe some areas were not on the enumerator maps)

Although the Census Cartography was not “spotless”, the last reason either is absent or is thought to have minimal consequences, because the ABS Census Office staff improved the Census-2003 Cartography with the help of the staff of the Ministry of Regional Development (Staff of the District Commissioners).

The General Bureau of Statistics used: Comparison with independent external sources, Demographic Analysis and a Post Enumeration Survey (PES) to check on the reliability of the results. The following is a short summary of what will be treated extensively in the forthcoming publication: “Report on the Population Census 2004 Coverage Evaluation (Seventh Census Series M, no.1)”

6.3.1 Comparison with independent external sources

For comparison with independent external sources we looked at:

- 1- Old-age pensioners of the Ministry of Social Affairs and Housing (SOZAVO). These numbered between 37,000 and 39,000 during July-September 2004. The Census yielded 42,189 persons in the category 60+, of which 40,051 Surinamers.
- 2- Claimants for medical aid of the Ministry of SOZAVO, which were between 132,000 and 137,000, while the Census produced 114,740. If the large category “not reported” (see table KK) is distributed pro rata among the substantive categories we obtain 136,336 which is consistent with SOZAVO
- 3- The State Health Insurance Company (SZF) had a number of circa 129,000 registered, while the Census produced circa 105,000. Applying the same pro rata distribution as in -2- yields 124,851 which comes close to the SZF total.
- 4- With regard to employment, CEBUMA - the government processing center - registered 37,087 public servants as of the end of July 2004. When the branches of industry

‘Government’ and ‘Education’ from the Seventh Census are added up, the employees amount to **36,358**. The difference in number of employees between the CEBUMA-registration and the Seventh Census results for July 2004 amounts to 729 persons.

6.3.2 Demographic Analysis IA

For Demographic Analysis I we looked at:

- 1- A simple extrapolation of the growth rate resulting from comparison of the enumerated population in 1980 with the enumerated population in 2003. This produces an annual growth rate of 1.34% per year, which over a period of 16 months would have resulted in a population of circa 490,000.
- 2- A simple extrapolation of the growth rate resulting from a comparison of the enumerated population in 1980 with the estimated (i.e. enumerated + missed) population in 2003. This produces an annual growth rate of 1.46% per year, which over a period of 16 months would have yielded a population of circa 504,000. **The enumerated population (492,928) lies between the two values thus obtained.**
- 3- Computation of well known age-sex accuracy indices for the population of 2004:²⁸
Whipple’s Index = 101.2 (males = 100.4, females = 102.0)
Myers’ Blended Index = 1.48 (males = 1.81, females = 1.35)
United Nations Age-Sex Accuracy Index = 20.7
United Nations Age-Sex Accuracy Index* = 18.7

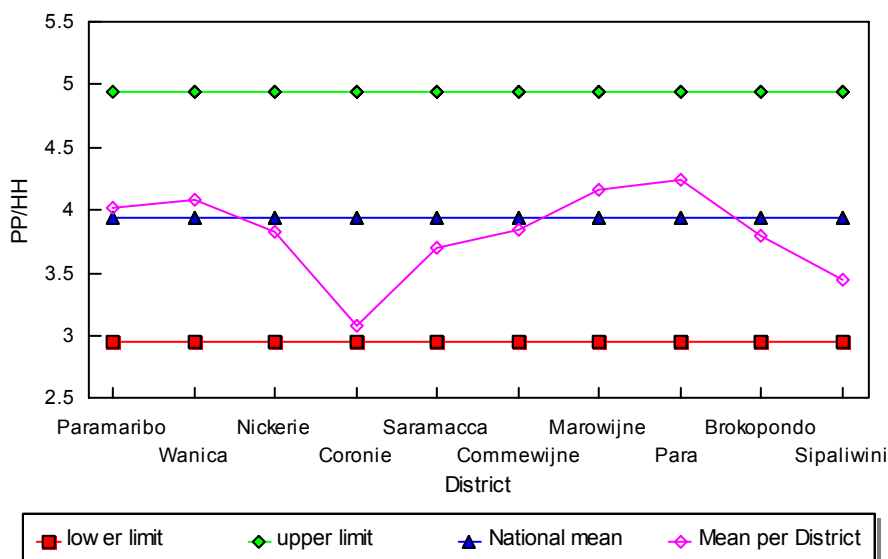
If we exclude effects of wars and/or pandemics in the past, a high value outside the acceptable interval could mean: age and/or sex errors (reported by the respondent, noted by the enumerator or made while keying in the results), but also selective under-coverage or age and sex selective (unreported) migration.

6.3.3 Demographic Analysis IB

When evaluating Censuses of Population and Housing it is (rightly or wrongly) assumed that too much variation in the mean household size is either indicative for coverage errors (i.e. for missed persons and/or households) or of the presence of relatively many collective households. In our opinion there are at least two problems with this approach. Firstly, as far as we are aware, the approach fails to specify what amount of variation is tolerable and secondly the approach fails to indicate the size of the geographic area that one needs to pay attention to. In the Surinamese situation the second point would raise the question whether to look at data at the District level or data at the Ressorst level. In this fourth country report we limit ourselves to looking at data at the District level and we utilize a so-called “3-sigma error band”. When we apply a so-called 3-sigma error band to the mean household sizes of Suriname at the District level, we can see that for all ten Districts the mean household size is within this band. Admittedly, the result of the District of Coronie falls just within the 3-sigma band. But Coronie is so small that it is relatively easy to verify or estimate if and possibly how many dwellings, households and persons have been missed. We are confident that those (dwellings, households and/or persons) missed in Coronie are not of such an extent that the average household size has to be rejected.

²⁸ Whipple’s index: <105 Very good, 105-<110 Good, 110-<125 So-so and 125 and over is Poor, for Myers’ Index <10 Good, 10-20 is So-so and over 20 is Poor, UN Age-Sex accuracy index: < 20 Accurate, 20-40 Inaccurate and 40 and over is Highly inaccurate. The UN index can be computed without or with(*) a correction for population size.

Graph BB1: “3-sigma error band” for the mean household size (Suriname Census 2004)



6.3.4 Demographic Analysis II

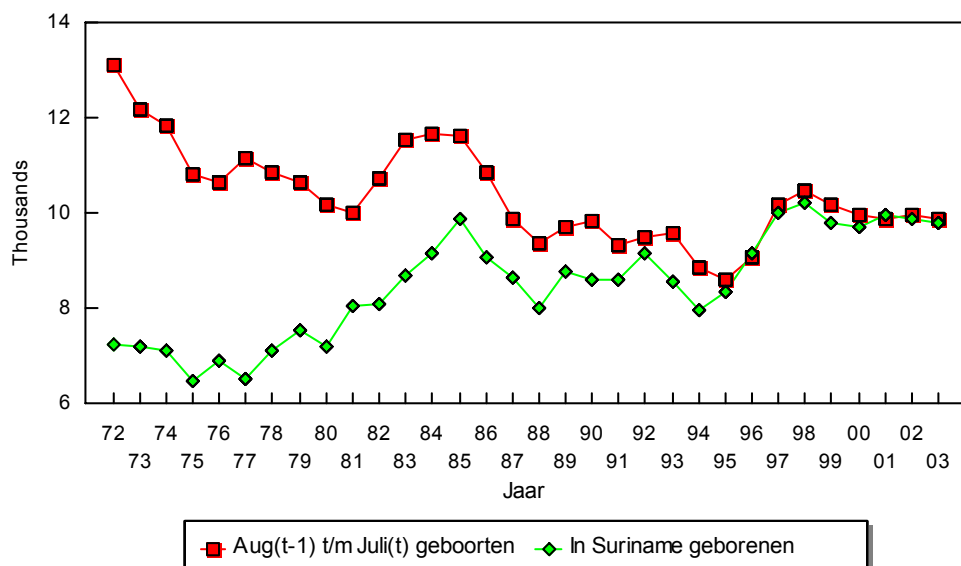
For Demographic Analysis II we looked at

A comparison between registered births and the enumerated local-born population. When we compare the local born population at a certain point in time with the pertinent birth cohorts, than the former has to be smaller all the time. For instance, persons who were 30 years old on 2 August 2004 are the survivors of the births during the period 2 August 1973 and 1 August 1974. This procedure of (graphical) Demographic Analysis is in fact also a matter of comparisons with independent external sources as data regarding births are provided by CBB (the Central Bureau for Civil Registration). If unexpectedly the enumerated population is larger than the number of births for the concomitant period²⁹ this could be indicative of an overcount in that category or of an underregistration in the pertinent period. Another possibility is a change in the registration pattern. If for instance vital events are registered with a greater timelag we may indeed have a problem.³⁰ Finally, the problem could have to do with a change in the ratio of livebirths vis-à-vis those classified as “notice given of a stillbirth”. This category refers to all live births that die before the birth is registered. This category is not included in the live births and also not included in the infant deaths. By the end of January 2006 we could not obtain the births of 2004 from CBB so the analysis is limited to data from 1972 to 2003, thus covering the enumerated population from 1 year to 32 year.

²⁹ The number of births reported by CBB pertains to a calendar year but is adjusted to make comparison with the enumerated population as at 2 August possible. As information on births is available on a monthly basis (and not on a daily basis) we have separated the series as follows: August to December versus January to July, to approximate 2 August of the previous year up to 1 August of the current year.

³⁰ Births and Deaths can be registered by year of occurrence or by year of notification. CBB in Suriname adheres to the 2nd option.

GRAPH BB: Local born population 32-1 years of age as at Census day 2 August 2004 and Births (geboorten) August t-1 up to July t



The data for 1972 up to 2003 (32 down to 1 year of age) exhibit the expected pattern. There is a problem with August 1995 up to July 1996 (those 8 years of age) and with August 2000 up to July 2001 (those 3 years of age). If we exclude the aforementioned categories it can be seen that for all ages from 1 to 81 the enumerated local-born population is lower than the pertinent number of births. The problems with the 3-year old and 8-year children will have to be sorted out.

6.3.5 The 2004 Post Enumeration Survey (PES, Rev. 1)

From 27 September to 11 October 2004 a **Post Enumeration Survey (PES)** was conducted in all ten Districts of Suriname. The revised confrontation of the PES with the Census yielded on average **11,422** missed persons, i.e. **2.3%**. Based on a 95% confidence interval the maximum number of persons missed by the Census can be established as **12,777**.

Since Brazilians in the Gold Fields were not covered by the PES we had to look for other ways of estimating how many we might have missed. As the Census produced 5,822 de jure Brazilians and according to Mr. Jose Cardoso Neto (President of Cooperation of Brazilian Garimpeiros) this number should have been around 13,000³¹, the hypothetical maximum number of persons missed by the Seventh Census is **12,777+7,200=19,977 or 3.9%**

However, given the favourable results of the above-mentioned demographic indices, it may be noted that the under-coverage was at any rate not disturbingly age and/or sex specific.

³¹ The number of Brazilians in Suriname at any time (de facto Brazilians) is most likely much higher.

Bijlage 1: Relevante delen uit de Censusrvragenlijst

Om in een bepaalde behoefte te voorzien en in de aanloop om te komen tot de landelijke (definitieve) resultaten van de Census 7, is in april 2005 door het Censuskantoor een tabellenprogramma gepresenteerd omvattende ondermeer de hieronder opgenomen lijst met tabellen. Het zijn tabellen met karakteristieken van huishoudens, gezinnen en woonverblijven. De tabellen over huishoudens en gezinnen zijn aangegeven met de code E en die over woonverblijven met code F. Verder hebben deze tabellen, naast de lettercode ook een nummer. Indien de tabellen aangegeven zijn met een lettercode en een nummer maken deel ze uit van de prioriteitstabellen. Er zijn echter ook tabellen zonder een lettercode (plus nummer). Deze zijn geen prioriteitstabellen. Bij de tabellen in de E-groep betreft het een aantal van 6 tabellen die verder aangeduid zullen worden met E13 t/m E18 (van deze zijn uiteindelijk slechts E14 en E17 geproduceerd) en bij de F-groep gaat het om 5 tabellen, verder aangeduid met F13 t/m F17. In de publicatie zijn de codes weggelaten en zijn de tabellen E en F achtereenvolgens genummerd van tabel 1 t/m 28. De titels zijn hier en daar enigszins veranderd (dan wel aangepast). Ook zijn tabellen vervangen. Allereerst is de hieronder met E1 aangegeven tabel vervangen is met de als laatst opgegeven tabel bij F-tabellen n.l. "Aantal huishoudens naar meest gesproken taal en tweede gesproken taal". Tabel E12 is niet meer geproduceerd omdat, nader bekeken, het geen grote verschillen vertoont t.o.v. tabel E8. De nadruk is steeds gelegd op de productie van de prioriteitstabellen.

Tabel code	Titels	geslacht	Leeftijd	Etn. gr	Act. Status	Opleiding	burg. staat	Beroepsgr.	Geb. distr	Nationaliteit	woonverblijf
	GROEP E: Karakteristieken van Huishoudens en Gezinnen										
E1	Aantal personen per soort huishouden naar leeftijdsgroep en geslacht.	x	x								
E2	Aantal huishoudens naar omvang en naar meest gesproken taal i/h huishouden.										
E3	Hoofden van huishoudens naar omvang van het huishouden, burgerlijke staat en geslacht.	x					x				
E4	Hoofden van huishoudens naar omvang van het huishouden, leeftijdsgroep en geslacht.	x	x								
E5	Hoofden van huishoudens naar geslacht en aantal kinderen in het huishouden	x									
E6	Hoofden van huishoudens naar geslacht en beroepsgroep	x						x			
E7	Hoofden van huishoudens naar burgerlijke staat, economische status en geslacht.	x					x				
E8	Hoofden van huishoudens naar huishoudomvang en geslacht.	x									
E9	Hoofden van huishoudens naar activiteiten status, huishoudomvang en geslacht	x									
E10	Hoofden van huishoudens naar activiteiten status, leeftijdsgroep en geslacht	x	x								
E11	Werkzame hoofden van huishoudens naar beroepsgroep, leeftijdsgroep en geslacht	x	x					x			
E12	Aantal meerpersoonshuishoudens naar grootte in het huishouden en geslacht van het hoofd	x									
	Aantal meerpersoonshuishoudens naar type en grootte										
	Aantal eenpersoonshuishouden naar leeftijdsgroep en geslacht van het hoofd van het huishouden	x	x								
	Aantal meerpersoonshuishouden naar type, grootte en geslacht van het hoofd van de huishouden	x									
	Niet-collectieve meerpersoonshuishouden naar type, aantal kern huishouden en aantal personen										
	Aantal gezinnen naar soort huishouden en huishoudomvang										

Werkzame hoofden van huishoudens naar beroepsgroep, inkomensgroep en leeftijdsgroep (per geslacht)	x	x						x			
--	---	---	--	--	--	--	--	---	--	--	--

Noot: De tabellen die voorzien zijn van een code, zijn de zogenaamde prioriteitstabellen

Tabel code	Titels	geslacht	Leeftijd	Etn. gr	Act. Status	Opleiding	burg. staat	Beroepsgr.	Geb. distr	Nationaliteit	woonverblijf
	GROEP F: Woonverblijf karakteristieken										
F1	Woonverblijven naar aantal vertrekken en aantal personen.										x
F2	Woonverblijven naar leveringsinstantie van water en elektriciteit.										x
F3	Soort woonverblijf naar wijze van watervoorziening.										x
F4	Gehuurde woonverblijven naar type (huur of onderhuur) en huurbedrag.										x
F5	Woonverblijven naar gebruikstitel en aantal huishoudens										xx
F6	Woonverblijven naar soort brandstof voor kookdoeleinden.										x
F7	Woonverblijven naar gebruikstitel en toiletvoorziening										xx
F8	Woonverblijven naar gebruikstitel en wijze van watervoorziening										xx
F9	Woonverblijven naar gebruikstitel en soort telecommunicatieverbinding										xx
F10	Woonverblijven naar gebruikstitel en wijze van afdoen van huisvuil										xx
F11	Aantal woonverblijven naar soort en gebruikstitel van het woonverblijf.										xx
F12	Aantal woonverblijven naar aantal vertrekken en gebruikstitel van het woonverblijf										xx
	Woonverblijven naar aantal slaapkamers en aantal andere kamers										x
	Woonverblijven naar gebruikstitel en aantal personen										xx
	Aantal huishoudens naar type en gebruikstitel van het woonverblijf										xx
	Aantal huishoudens naar aantal vertrekken en gebruikstitel van het woonverblijf										xx
	Aantal huishoudens naar meest gesproken taal en tweede gesproken taal										x

Noot: De tabellen die voorzien zijn van een code, zijn de zogenaamde prioriteitstabellen

xx = woonverblijf naar gebruikstitel

Relevante delen van de vragenlijst waarvan de antwoorden op de vragen geleid hebben tot het verkrijgen van de hierboven genoemde tabellen zijn hieronder opgenomen. Daar alle tabellen als een der karakteristieken “huishoudens” dan wel “woonverblijven” hebben is, voor wat deze betreft, het gedeelte van de vragenlijst hierover geheel opgenomen. Deze delen zijn aan het eind van deze bijlage opgenomen.

JDEN	
P04	P05
Wat is het geslacht van deze persoon?	Wat is de leeftijd van deze persoon op 2 aug. '04? Als deze pers.=0 jr. vul in: 000 Als antw. is weet niet, vul geschatte leeftijd in
1= man 2= vrouw	Leeftijd leeftijd Geschatte leeft.

Nr	Vraag	Gebruikt bij tabel
P04	Wat is het geslacht van deze persoon?	E(1, 3-13, 15)
P05	Wat is de leeftijd van deze persoon op 2 augustus 2004	E(1, 5, 10, 11, 13 – 15)

Deze vragen zijn gesteld aan alle personen in het huishouden

P20	
Wat voor soort werk deed deze persoon? Noteer de omschrijving van de te verrichten werkzaamheden LET OP !!!!!!! "AMBTENAAR" IS GEEN BEROEP Ga verder met P23	
Code:	

Nr	Vraag	Gebruikt bij tabel
P20	Wat voor soort werk deed deze persoon?	E6, E11, E15

Deze vraag is gesteld aan alle personen in het huishouden.

+

P23	
Wat is de burgerlijke staat van deze persoon? 1 = Ongehuwd 2 = Gehuwd 3 = Gescheiden 4 = Weduw(e)(naar) 7 = Weet niet 9 = Geen antwoord	

Nr	Vraag	Gebruikt bij tabel
P23	Wat is de burgerlijke staat van deze persoon?	E3, E7

De vraag P23 is gesteld aan personen in het huishouden, die 12 of ouder zijn.

WOONVERBLIJFFORMULIER

1. Wat voor soort woonverblijf is dit:

- 1 zelfstandig woonverblijf
- 2 bovenwoonverblijf
- 3 benedenwoonverblijf
- 4 éénkamerwoonverblijf
- 5 deel van een multiwoonverblijf
- 6 anders nl.....
- 9 geen antwoord

2. Wat is de gebruikstitel van het woonverblijf?

- 1 eigendom
- 2 huur
- 3 onderhuur
- 4 huurkoop
- 5 dienst-/bedrijfswoonverblijf
- 6 anders nl.....
- 9 geen antwoord

srd us\$ euro

1	2	3
---	---	---

3. Hoeveel vertrekken telt dit woonverblijf?

(kantooruimte, bad/toilet, berghok en balkon niet meetellen)

aantal vertrekken			slaapkamers
waarvan			
geen antwoord			99

4. In welke staat verkeert het woonverblijf volgens de respondent?

- 1 goed
- 2 matig
- 3 slecht
- 7 weet niet
- 9 geen antwoord

5. Hoe komt dit woonverblijf hoofdzakelijk aan water?

Let wel: slechts een (1) antwoord mogelijk

- | | | | |
|--|---|--------------------------------|--|
| 1 <input type="checkbox"/> via leiding: binnenshuis | } | door welke instantie geleverd? | 1 <input type="checkbox"/> SWM |
| 2 <input type="checkbox"/> via leiding: buitenshuis (<= 200 m) | | | 2 <input type="checkbox"/> Min. NH |
| 3 <input type="checkbox"/> via leiding: buitenshuis (> 200 m) | | | 3 <input type="checkbox"/> Andere |
| 4 <input type="checkbox"/> regen in watertanks, regenbakken, regentonnen | } | is het beschermd? | 7 <input type="checkbox"/> Weet niet |
| 5 <input type="checkbox"/> put (<= 200 meters) v/h woonverblijf | | | 1 <input type="checkbox"/> ja |
| 6 <input type="checkbox"/> put (> 200 meters) v/h woonverblijf | | | 2 <input type="checkbox"/> nee |
| 7 <input type="checkbox"/> kreek of rivier | | | |
| 8 <input type="checkbox"/> anders | | | 1 <input type="checkbox"/> combinatie leidingwater en regenwater |
| 9 <input type="checkbox"/> geen antwoord | | | 2 <input type="checkbox"/> overige, nl |

6. Hoe geschiedt de electriciteitsvoorziening hoofdzakelijk ?

Let wel: slechts een (1) antwoord mogelijk

- 1 rechtstreekse aansluiting op EBS
- 2 rechtstreekse aansluiting via NH en RO (overheid)
- 3 electriciteit via de burens
- 4 eigen generator (lichtmotor)
- 5 anders nl.....
- 6 geen electriciteitsvoorziening
- 7 weet niet
- 9 geen antwoord

Specimen

HUISHOUDFORMULIER

1a. Welke taal wordt het meest gesproken in dit huishouden ?

Let wel: slechts een (1) antwoord mogelijk

- | | | | |
|----------------------------|--------------|-----------------------------|-------------------|
| 1 <input type="checkbox"/> | nederlands | 10 <input type="checkbox"/> | chinees |
| 2 <input type="checkbox"/> | sranan tongo | 11 <input type="checkbox"/> | portugees |
| 3 <input type="checkbox"/> | sarnami | 12 <input type="checkbox"/> | engels |
| 4 <input type="checkbox"/> | javaans | 13 <input type="checkbox"/> | frans |
| 5 <input type="checkbox"/> | arowaks | 14 <input type="checkbox"/> | andere, n.l. |
| 6 <input type="checkbox"/> | caraiab | 97 <input type="checkbox"/> | weet niet |
| 7 <input type="checkbox"/> | saramaccaans | 99 <input type="checkbox"/> | geen antwoord |
| 8 <input type="checkbox"/> | aucaans | | |
| 9 <input type="checkbox"/> | paramaccaans | | |

1b. Welke taal wordt als 2e gesproken in dit huishouden ?

Let wel: slechts een (1) antwoord mogelijk 15 geen 2e taal

- | | | | |
|----------------------------|--------------|-----------------------------|-------------------|
| 1 <input type="checkbox"/> | nederlands | 10 <input type="checkbox"/> | chinees |
| 2 <input type="checkbox"/> | sranan tongo | 11 <input type="checkbox"/> | portugees |
| 3 <input type="checkbox"/> | sarnami | 12 <input type="checkbox"/> | engels |
| 4 <input type="checkbox"/> | javaans | 13 <input type="checkbox"/> | frans |
| 5 <input type="checkbox"/> | arowaks | 14 <input type="checkbox"/> | andere, n.l. |
| 6 <input type="checkbox"/> | caraiab | 97 <input type="checkbox"/> | weet niet |
| 7 <input type="checkbox"/> | saramaccaans | 99 <input type="checkbox"/> | geen antwoord |
| 8 <input type="checkbox"/> | aucaans | | |
| 9 <input type="checkbox"/> | paramaccaans | | |

2. Wat voor soort brandstof wordt hoofdzakelijk gebruikt om te koken?

Let wel: slechts een (1) antwoord mogelijk

- 1 gas
- 2 hout/houtskool
- 3 petroleum
- 4 electriciteit
- 5 anders n.l.
- 6 kookt niet
- 7 weet niet
- 9 geen antwoord

3. Wat voor soort telecommunicatievoorzieningen heeft dit huishouden?

< MEER ANTWOORDEN MOGELIJK >

- 1 vaste (kabel) aansluiting
- 2 cellulair
- 3 fixed cellulair/ FRA
- 4 radio zender
- 5 geen telecommunicatievoorziening
- 7 weet niet
- 9 geen antwoord

4. Hoe raakt U uw huisvuil kwijt?

< MEER ANTWOORDEN MOGELIJK >

- | | | | | | |
|----------------------------|------------------------------------|----------------------------|------------------------------------|----------------------------|--|
| 1 <input type="checkbox"/> | 1 keer per week opgehaald | 4 <input type="checkbox"/> | zelf i/e vuilcontainer gedeponeerd | 7 <input type="checkbox"/> | zelf naar een vuilstortplaats gebracht |
| 2 <input type="checkbox"/> | 2 keer per week opgehaald | 5 <input type="checkbox"/> | zelf verbrand | 8 <input type="checkbox"/> | zelf in de rivier/goot/sloot gegooid |
| 3 <input type="checkbox"/> | meer dan 2 keer per week opgehaald | 6 <input type="checkbox"/> | zelf begraven | 9 <input type="checkbox"/> | zelf elders weggegooid |

5. Welke toiletvoorziening wordt het meest gebruikt door het huishouden?

Let wel: slechts een (1) antwoord mogelijk

- 1 WC met waterspoeling en septic tank
- 2 plee (privaat)
- 3 rivier of kreek
- 4 open put of gat in de grond
- 5 geen toiletvoorziening, bos, veld
- 7 weet niet
- 9 geen antwoord

Wordt de toiletvoorziening gedeeld met andere huishouden?

- 1 Ja
- 2 Nee

Specimen

6. Welke transportmiddelen zijn er, in werkende staat, aanwezig?

- | | | | |
|--------------------------|--------------|--------------------------|----------------------------|
| <input type="checkbox"/> | fiets | <input type="checkbox"/> | ATV(All Terrain Vehicle) |
| <input type="checkbox"/> | bromfiets | <input type="checkbox"/> | boot met buitenboord motor |
| <input type="checkbox"/> | scooter | <input type="checkbox"/> | korjaal |
| <input type="checkbox"/> | motorfiets | <input type="checkbox"/> | andere, n.l. |
| <input type="checkbox"/> | personenauto | <input type="checkbox"/> | geen transportmiddel |
| <input type="checkbox"/> | bus | | |

Bijlage 2

ENKELE VERGELIJKINGEN: NATIONAAL EN INTERNATIONAAL

1- Voorlopige versus Definitieve bevolkingstotalen

Land	Censusjaar	Voorlopig	Definitief	Verschil-%
Suriname	1972	384,900	379,607	-1.38
Suriname	1980	352,041	355,240	0.91
Suriname	2004	487,024	492,829	1.19
Jamaica	1991	2,366,067	2,380,667	0.62
Jamaica	2001	2,599,334	2,607,632	0.32
Guyana	2002	742,041	751,223	1.24
Trinidad & Tobago	2000	1,262,366	1,262,366	0.00

2- Geschatte “ondertelling” (%)³²

Land	Censusjaar	Undercount	Status*	Methode**
Suriname***	1950	3.2	2	1
Suriname****	1950	6.5	2	1
Suriname	2004	2.3	2	2
Jamaica	1991	2.8	1	3
Jamaica	2001	NNB	1	2
Trinidad & Tobago	2000	2.6	1	2
St. Lucia	2001	4.1	1	3
Antigua & Barbuda	2001	6.5	1	3
Belize	2001	3.5	1	3
Canada	1986	2.7	2	2
Canada	1991	2.9	2	2
Canada	1996	2.4	2	2
UK	1981	2.3	2	2
UK	1991	1.9	2	2
UK	2001	0.0	1	2
USA	1980	1.2	2	2
USA	1990	1.8	2	2
USA	2000	1.2	1	2
Australië	1991	1.8	2	2
Australië	1996	1.6	2	2
Nieuw Zeeland	1996	1.6	2	2
Nieuw Zeeland	2001	2.2	2	2
Zuid Afrika	1996	10.7	2	2

NNB = Nog niet beschikbaar

* Status: 1=Voorlopig - 2= Definitief of Gereviseerd - 9 = Onbekend

** Methode: 1= Vergelijking met externe bronnen
2= Post Enumeration Survey en/of “Reverse Record Check”
3= Anders
9= Onbekend

*** Exclusief in “stamverband wonende indianen en boschnegers”.

**** Inclusief in “stamverband wonende indianen en boschnegers”

³² Bronnen: Voorlopige Resultaten St. Lucia, Antigua & Barbuda, Belize, Jamaica en Trinidad & Tobago, PES-rapporten: Nieuw-Zeeland, Zuid Afrika en United Kingdom, alsook PES-studie Suriname (nog dit jaar te publiceren)

3- Publicatiekalender

Publicatiekalender Suriname Census augustus 2004 (beperkt tot datapublicaties)

Voorlopige resultaten	(januari 2005)
Landelijke publicaties	
Volume I: Demografische en Sociale Karakteristieken	(augustus 2005)
Volume II: Werkgelegenheids- en Onderwijskarakteristieken	(november 2005)
Volume III: Vruchtbaarheid en Sterfte	(januari 2006)
Volume IV: Karakteristieken van Huishoudens & Gezinnen en van Woonverblijven	(april 2006)
Districtspublicaties	
Paramaribo	(juni 2006)
Para en Wanica	(juli 2006)
Nickerie en Coronie	(augustus 2006)
Commewijne en Saramacca	(september 2006)
Marowijne, Brokopoondo en Sipaliwini	(oktober 2006)

n.b. Met een vertraging van 2-4 weken zullen de publicaties ook op CD verkrijgbaar zijn.

Publicatiekalender Jamaica Census september 2001 (beperkt tot datapublicaties) (Niet noodzakelijk in de aangegeven volgorde)

Voorlopige resultaten (september 2002)

Volume 1	Country Report (april 2003)
Volume 2	Age and Sex (september 2003)
Volume 3	Education and Training (Parts A and B)
Volume 4	Housing (Parts A and B – januari 2004)
Volume 5	Household Composition (gewijzigd in “Living Arrangements”-januari 2004)
Volume 6	Birthplace, Residence and Internal Migration
Volume 7	Ethnic Origin and Religious Affiliation
Volume 8	Marital and Union Status
Volume 9	Economic Activity (mei 2005)
Volume 10	Fertility and Mortality (december 2004)
Volume 11	Disability (oorspronkelijk gepland als Miscellaneous – mei 2004)
Volume 12	Miscellaneous

Geselecteerde publicatiekalender USA Census april 2000 (beperkt tot datapublicaties)

Voorlopige resultaten (Worden niet verspreid gelet op (grond)wettelijke verplichtingen)
Census 2000 Redistricting Data Summary File (maart 2001)
Demographic Profile (mei-juni 2001)
Census 2000 Housing Unit counts (mei 2001)
Summary File 1 Advance National (november 2001)

Summary File 1 Final National (october 2002)
 Summary File 1 Supplement (juni 2003)
 Summary File 2 Advance National (mei 2002)
 Summary File 2 Final National (januari 2003)
 Summary Population and Housing Characteristics (PHC-1 -- mei t/m december 2002)
 Summary Social, Economic, and Housing Characteristics (PHC-2 -- maart t/m juli 2003)
 Population and Housing Unit Counts (PHC-3 – juni 2003 t/m april 2004)

Geselecteerde publicatiekalender UK³³ Census april 2001 (beperkt tot datapublicaties)

Voorlopige Resultaten (september 2002³⁴)
 Key Statistics for local authorities (februari 2003)
 Other Key Statistics (april 2003 t/m juni 2004)
 National Report part 1 (mei 2003)
 Standard Tables (juli 2003 t/m maart 2004)
 National Report part 2 (februari 2004)
 Census Area Statistics (augustus 2003 t/m oktober 2004)

4- Diversen

Land en Censusaar	A	B	C	D
Suriname 1980*	81	1	NVT	DJ
Suriname 2004	47	1³/₄	2¹/₄	DJ
Jamaica 1991	66	3 ³ / ₄	NVT	DJ
Jamaica 2001	26-short			
Jamaica 2001	68-long	3 ³ / ₄	5	DJ
St. Lucia 2001	113	NA	NVT	DF
Antigua & Barbuda-2001	113	1 ³ / ₄	NVT	DF
Belize-2000	91	3	NVT	DF
Barbados-2000	65	NA	NA	DF
Guyana-2002	88	NA	NA	DF
USA 2000	8-short			
USA 2000	55-long	3 ³ / ₄ **	6 ¹ / ₄ ***	DJ
Antillen-2001	77	1 ¹ / ₄	NVT	DJ

* Zogenaamde gewone telling - NVT = Niet van toepassing - NA = Niet beschikbaar.

** Exclusief de zogenaamde Coverage Improvement Followup (CIFU).

*** Uitsluitend rekeninghoudend met "Personal Visits" en gecorrigeerd voor CIFU

A = Aantal (hoofd)vragen op de vragenlijst

B = Duur dataverzameling periode in maanden (exclusief een eventuele PES)

C = Duur dataverzameling periode in maanden (inclusief een eventuele PES)

D = De Jure (DJ) of De Facto (DF) telling

³³ In feite heeft de kalender hoofdzakelijk betrekking op Engeland en Wales.

³⁴ De "voorlopige" resultaten blijken overigens niet te verschillen van de definitieve cijfers die vanaf februari 2003 werden uitgegeven, wat o.i. duidt op een situatie vergelijkbaar met die in de USA.

Bijlage 3 CENSUSTEAM*

Functie	Functionaris
Algemeen Leider van de Volkstelling Plaatsvervangend Algemeen Leider	Drs. Iwan A. Sno, M.Sc Bintiwatie "Meena" Soedhwa, Lcs
Assistent Volkstellingsleider Veldoperaties Assistent Volkstellingsleider Financiën en Administratie Assistent Volkstellingsleider Dataverwerking Assistent Volkstellingsleider Ontwerp, Analyse en Dataverspreiding	Jacqueline D. Sontohartono S. Ingrid de Rooy Markinem Soidjojo Johny T. Sontosoemarto
Speciale Volkstellingsmethodologie staf Speciale Volkstellingsmethodologie staf Speciale Volkstellingsmethodologie staf Speciale Volkstellingsmethodologie staf	Drs. Eartha M. Groenfelt Edith J. Ritfeld Leatitia S. Ramdat Drs. Guillano B. Koornaar
Coordinator Speciale Operaties (Institutionele bevolking etc.) Coordinator Binnenland Coordinator Goudvelden	Astrid M. Hunte Kapitein (thans Grootmajoor) Ulrich Corte Kapitein (thans Grootmajoor) Rudi Roeplal

* Beperkt tot de personen/functionarissen die gerechtigd zijn/waren om de vergaderingen van het Censusteam bij te wonen