

Ministerie van Financiën

Financiële Nota 2015



Tamarindelaan 3, Paramaribo / Suriname

Telefoon: (597) 472610 (office)

Fax: (597) 479577

Email: secmin@finance.gov.sr

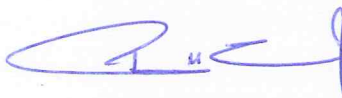


HET MINISTERIE VAN FINANCIËN

Ter toelichting van de documenten inzake de ontwerp-wetten tot vaststelling van de staatsbegroting van de Republiek Suriname voor het dienstjaar 2015, heb ik de eer U een nota betreffende de ontwikkelingen van de staatsfinanciën aan te bieden.

Paramaribo, 1 oktober 2014

De Minister van Financiën,



Andojo Rusland MBA

INHOUDSOPGAVE

INLEIDING	1	
I	ONTWERPBEGROTING 2015	2
I.1	Het budgettaire beleid	2
I.2	De Ontwerpbegroting 2015	5
I.2.1	Begrotingsvoorbereiding	5
I.2.2	De opzet van de Ontwerpbegroting 2015	6
I.2.3	De ontwikkeling van de geraamde overheidsuitgaven	7
I.2.4	De ontwikkeling van de geraamde overheidsontvangsten	10
II	MACRO ECONOMISCHE ONTWIKKELINGEN	13
II.1	De overheidsfinanciën in 2012 – juni 2014	13
II.1.1	Overheidsontvangsten	13
II.1.2	Overheidsuitgaven	19
II.1.3	Financiering	23
II.2	De staatsschuld over de periode 2009 – juni 2014	25
II.2.1	Algemeen	25
II.2.2	Binnenlandse schuld	25
II.2.3	Buitenlandse schuld	28
II.2.4	Totale Binnenlandse en Buitenlandse schuld	32
II.3	Productie, inkomen, prijzen, geselecteerde lonen en werkgelegenheid	35
II.3.1	Productie en inkomen 2007-2013	35
II.3.2	De ontwikkeling van het reëel Bruto Binnenlands Product	36
II.3.3	De ontwikkeling van de prijzen	38
II.3.4	Geselecteerde looninformatie	41
II.3.5	Buitenlandse Handel (in goederen) 2012 – juni 2014	43
II.3.6	Werkgelegenheid en werkloosheid	46
II.4	De monetaire ontwikkeling in 2013 – juni 2014	48
II.4.1	Algemeen	48
II.4.2	Monetair Beleid	49
II.4.3	De ontwikkeling van de geldaggregaten	50
II.4.4	Kredietverlening en toevertrouwde middelen	51
II.4.5	Intereststructuur	54
II.5	De betalingsbalans in 2013 – juni 2014	56
II.5.1	Algemeen	56
II.5.2	Lopende Rekening	56
II.5.3	Financiële Rekening	58
II.5.4	Internationale reserves	59
II.6	Het verzekeringswezen	61
II.6.1	Algemeen	61
II.6.2	Toezicht verzekeringsmaatschappijen	62
Slotwoord		66

Lijst van gebruikte afkortingen

ABS	Algemeen Bureau voor de Statistiek
AFD	Agence Française de Développement
ASEAN	Association of Southeast Asian Nations
ASYCUDA	Automated System for Customs Data
BBP	Bruto Binnenlands Product
Biza	Binnenlandse Zaken
BNI	Bruto Nationaal Inkomen
BNP	Bruto Nationaal Product
BTW	Belasting op Toegevoegde Waarde
Buza	Buitenlandse Zaken
CARTAC	Caribbean Regional Technical Assistance Centre
CARICOM	Caribbean Community
CBvS	Centrale Bank van Suriname
CEBUMA	Centraal Bureau voor Mechanische Automatisering
CCJ	Caribbean Court of Justice
CPI	Consumentenprijsindex
CTW	Civiel Technische Werken
DNA	De Nationale Assemblee
DSB	De Surinaamsche Bank
EIB	Europese Investeringsbank
EU	Europese Unie
GDP	Gross Domestic Product
HI	Handel en Industrie
IADB	Inter-American Development Bank
IFMIS	Integrated Financial Management Information System
ING	Internationale Nederlanden Groep
IPSAS	International Public Sector Accounting Standards
ILO	International Labour Organization

IMF	International Monetary Fund
IsDB	Islamic Development Bank
J&P	Justitie en Politie
LIBOR	London Interbank Offered Rate
LVV	Landbouw, Veeteelt en Visserij
MERCOSUR	Common Market of South American States
Mld	Miljard
Mln	Miljoen
MTFF	Medium Term Fiscal Framework
NAFTA	North-American Free Trade Agreement
NBO	Niet-Belasting Ontvangsten
NH	Natuurlijke Hulpbronnen
NUB	Nationaal Uitvoeringsbedrijf
OFID	OPEC Fund for International Development
OW	Openbare Werken
RBC	Royal Bank Canada
REP	Refinery Expansion Project
RGM	Rosebel Gold Mines
RO	Regionale Ontwikkeling
ROGB	Ruimtelijke Ordening en Grondbeheer
SBBS	Stichting Behoud Bananen Sector
SNA	System of Nationale Accounts
Sozavo	Sociale Zaken en Volkshuisvesting
SPS	Stichting Planbureau Suriname
SRD	Surinaamse Dollar
Surgold	Suriname Gold Company LLC
SURVAM	Surinaamse Vereniging van Assurantie Maatschappijen
TCT	Transport, Communicatie en Toerisme
TWK	Terugwerkende kracht

UC	Unaffiliated Countries
USA	United States of America
US\$	Amerikaanse Dollar
VG	Volksgezondheid

Lijst van Tabellen

Tabel I.1.1	Overzicht van de Ontwerpbegroting 2015 en 2014 op kasbasis (x SRD 1 mln)
Tabel I.2.1	Medium-Term Fiscal Framework 2013-2018 (x SRD 1 mln)
Tabel I.2.2	Vergelijkend overzicht van de Ontwerpbegroting 2015 en de Suppletoire Begroting 2014 (x SRD 1 mln)
Tabel I.2.3	Overzicht van de totale apparaatskosten en beleidsprogramma's per Ministerie/directoraat voor 2015 ten opzichte van 2014 (x SRD 1 mln)
Tabel I.2.4	Overzicht van de totale uitgaven van de beleidsprogramma's van de Ontwerpbegroting 2015 en begroting 2014 per Ministerie/directoraat naar financieringsbron (x SRD 1 mln)
Tabel I.2.5	Overzicht van de belastingen en niet-belastingontvangsten naar component van de Ontwerpbegroting 2015 en Suppletoire begroting 2014 (x SRD 1 mln)
Tabel I.2.6	Overzicht van de ontvangsten per donor en lening over 2015 en 2014 (x SRD 1 mln)
Tabel II.1.1	Overzicht van de gerealiseerde directe belastingontvangsten over de periode 2012 – juni 2014 op kasbasis (x SRD 1 mln)
Tabel II.1.2	Overzicht van de gerealiseerde indirecte belastingontvangsten over de periode 2012 – juni 2014 op kasbasis (x SRD 1 mln)
Tabel II.1.3	Overzicht van de gerealiseerde niet-belastingontvangsten over de periode 2012 – juni 2014 op kasbasis (x SRD 1 mln)
Tabel II.1.4	Overzicht van de ontvangsten uit de mijnbouwsector 2012-juni 2014 op kasbasis (x SRD 1 mln)
Tabel II.1.5	Het aandeel van de belasting inkomsten uit de mijnbouwsector ten opzichte van de totale belastingontvangsten in 2012 en 2013 op kasbasis (x SRD 1 mln)
Tabel II.1.6	Gerealiseerde uitgaven aan lonen en salarissen over de periode 2012– juni 2014
Tabel II.1.7	Salarisbestand van ambtenaren, pensioen- en onderstandenen bestand over de periode 2009- juni 2014
Tabel II.1.8	Het salarisbestand naar Ministerie in de periode 2012 – juni 2014

Tabel II.1.9	De gerealiseerde personeelskosten proportioneel verdeeld naar ministeries in de periode 2012 – juni 2014 en de Ontwerpbegroting 2015 (x SRD 1 mln)
Tabel II.1.10	Overzicht van de overheidsfinanciën in de periode 2012 – juni 2014 op kasbasis (x SRD 1 mln)
Tabel II.2.1	De Binnenlandse Schuld naar de verschillende schuldinstrumenten 2009 – juni 2014 (x SRD 1 mln)
Tabel II.2.2	De Binnenlandse Schuld naar looptijd 2009 – juni 2014 (x SRD 1 mln)
Tabel II.2.3	De Buitenlandse Schuld naar looptijd over 2009 – juni 2014 (x US\$ 1 mln)
Tabel II.2.4	Buitenlandse Schuld op basis van Trekkingen over 2009 – juni 2014 (x US\$ 1 mln)
Tabel II.2.5	Niet opgenomen leningen naar crediteur over 2009 – juni 2014 (x US\$ 1 mln)
Tabel II.2.6	Totale binnenlandse en buitenlandse schuld in US\$ en SRD in 2009 – juni 2014 (x 1 mln)
Tabel II.2.7	Schuld BBP ratio's in % in 2009- juni 2014
Tabel II.2.8	Betaalde schuldenlast over 2009 – juni 2014
Tabel II.3.1	De ontwikkeling van geselecteerde macro-economische indicatoren gedurende 2007 – 2013 (x SRD 1 mln)
Tabel II.3.2	De ontwikkeling van het reëel Bruto Binnenlands Product 2007-2013 (x SRD 1 mln)
Tabel II.3.3	De ontwikkeling van het Bruto Binnenlands Product in constante zin (2007=100), verdeeld naar diverse sectoren en componenten (x SRD 1 mln)
Tabel II.3.4	De procentuele bijdragen van diverse sectoren en componenten aan het Bruto Binnenlands Product in constante zin (2007=100)
Tabel II.3.5	De procentuele jaar-op-jaar mutaties van diverse sectoren en componenten van het Bruto Binnenlands Product in constante zin (2007=100)
Tabel II.3.6	Prijsindexcijfers & Inflatie: Paramaribo & Wanica (Basisperiode april – juni 2009 = 100)

Tabel II.3.7	Indices van uurlonen (nom. en reëel) in de bouwnijverheid en de consumentenprijsindex 2007-2013 (2007=100)
Tabel II.3.8	Bruto arbeidskosten van ambtenaren/landsdienaren en consumentenprijzen, indexcijfers 2007-2012 (2007=100)
Tabel II.3.9	Handelsbalans van Suriname (x US\$ 1 mln)
Tabel II.3.10a	Importen, Exporten en Handelsbalans van Suriname per Handelsblok 1 ^e en 2 ^e kw. 2013 (x US\$ 1 mln)
Tabel II.3.10b	Importen, Exporten en Handelsbalans van Suriname per Handelsblok 3 ^e en 4 ^e kw. 2013 (x US\$ 1 mln)
Tabel II.3.10c	Importen, Exporten en Handelsbalans van Suriname per Handelsblok 1 ^e en 2 ^e kw. 2014 (x US\$ 1 mln)
Tabel II.3.11	De top 5 Import producten 2013 – juni 2014
Tabel II.3.12	De top 5 Export producten 2013- juni 2014
Tabel II.3.13	De top-10 Export Landen van Suriname 2013- juni 2014
Tabel II.3.14	De top-10 Import Landen van Suriname 2013- juni 2014
Tabel II.3.15	Arbeidsmarkt informatie Paramaribo en Wanica, 2004-2013
Tabel II.4.1	Ontwikkeling van de geldaggregaten
Tabel II.4.2	Ontwikkeling Reserve Base en Kasreserve van de Algemene banken
Tabel II.4.3	Kredietverlening en Beleggingen in SRD naar Economische Sector van de Overige Depositonemende Instellingen
Tabel II.4.4	Kredietverlening en Beleggingen in SRD en in Vreemde Valuta naar Economische Sector van de Overige Depositonemende Instellingen
Tabel II.5.1	Internationale reserves van de Centrale Bank van Suriname (x US\$ 1 mln)
Tabel II.5.2	Betalingbalans van Suriname (x US\$ 1 mln)
Tabel II.6.1	Gecombineerde Balansen der levensverzekeringsmaatschappijen (x SRD 1 mln)
Tabel II.6.2	Gecombineerde Verlies- en Winstrekeningen der levensverzekeringsmaatschappijen (x SRD 1 mln)
Tabel II.6.3	Gecombineerde Balansen der Schadeverzekeringsmaatschappijen (x SRD 1 mln)
Tabel II.6.4	Gecombineerde Verlies- en Winstrekeningen der Schadeverzekeringsmaatschappijen (x SRD 1 mln)

Lijst van Grafieken

Grafiek I.2.1	Vergelijkend overzicht van de uitgaven van de Ontwerpbegroting 2015 en de Suppletoire Begroting 2014 (x SRD 1 mln)
Grafiek I.2.2	Vergelijkend overzicht van de ontvangsten van de Ontwerpbegroting 2015 en de Suppletoire Begroting 2014 (x SRD 1 mln)
Grafiek II.1.1	Het aandeel van de belasting inkomsten uit de Mijnbouw ten opzichte van de totale belastingontvangsten in 2012
Grafiek II.1.2	Het aandeel van de belasting inkomsten uit de Mijnbouw ten opzichte van de totale belastingontvangsten in 2013
Grafiek II.3.1	Het verloop van het Bruto Binnenlands Product 2007-2013
Grafiek II.3.2	Maandinflatie over de periode juli 2013 – juli 2014
Grafiek II.3.3	12-maandsinflatie over de periode juli 2013 –juli 2014
Grafiek II.3.4	Index van geselecteerde uurlonen (nominaal en reëel) in de bouwrijverheid en consumentenprijsindex
Grafiek II.3.5	Index van nominale bruto-arbeidskosten (GOS) en de consumenten-prijsindex (CPI)
Grafiek II.3.6	Importen en exporten van Suriname, periode 2012 – 2e kwartaal 2014
Grafiek II.3.7	Werkloosheidscijfers (strikt en ruim) in Paramaribo en Wanica (2004-2013)
Grafiek II.4.1	Inflatie
Grafiek II.4.2	Valuta-interventies van de Bank
Grafiek II.4.3	Oorzaken van veranderingen in de liquiditeitenmassa
Grafiek II.4.4	Indicatoren van Dollarisering
Grafiek II.4.5	Nominale gewogen gemiddelde SRD rente
Grafiek II.4.6	Reële gewogen gemiddelde SRD rente
Grafiek II.4.7	Gewogen gemiddelde US\$ rentetarieven
Grafiek II.4.8	Gewogen gemiddelde EUR rentetarieven
Grafiek II.5.1	Externe sector variabelen in percentages van het BBP

INLEIDING

In het begrotingsjaar 2015 zullen diverse beleidsmaatregelen gecontinueerd worden om het welvaartsniveau van de totale samenleving verder te verbeteren. In de eerste helft van 2014 heeft de Regering beleidsaanpassingen gepleegd om de staatsfinanciën in balans te houden. Met betrekking tot het beheersen van het uitgavenbeleid zijn er enkele maatregelen getroffen waaronder het rationaliseren van de rekeningen van de overheid bij de Centrale Bank van Suriname (CBvS) en het stellen van prioriteiten bij de uitvoering van het beleid. Verder is het budgettair beleid afgestemd op het monetair beleid, met het oog op het behoud van het macro-economisch evenwicht.

Het voornoemd beleid heeft op basis van de beschikbare cijfers geresulteerd in een daling van de totale uitgaven in het eerste halfjaar van 2014 in vergelijking met dezelfde periode in 2013. Daarnaast is door valuta interventies de wisselkoers stabiel gebleven en de inflatie op een beheersbaar niveau gehouden. De internationale reserve, welke uitgedrukt wordt in aantal maanden import, is boven het aanvaardbaar internationaal gemiddelde. De staatsschuld is in de beschouwde periode binnen het wettelijk leningenplafond gebleven. De daling van de grondstoffenprijzen op de wereldmarkt, waarmee de overheid geconfronteerd werd in 2013, is enigszins hersteld in 2014. Op de betalingsbalans noteerde de lopende rekening in 2013 en voor het eerste halfjaar van 2014 echter een tekort. Deze kan voornamelijk worden toegeschreven aan de externe omstandigheden met name een afname van de exportwaarden als gevolg van de grondstoffenprijzen op de internationale markt enerzijds en de verhoogde importen als gevolg van onder andere de gepleegde investeringen anderzijds.

Bij de samenstelling van de ontwerpbegroting van 2015 is ook het beleid van duurzaam beheer van de staatsschuld en het uitgavenbeleid in acht genomen. Tevens zullen deze navenant met de verwachte inkomsten worden uitgevoerd. De financiering van de geplande beleidsprogramma's of projecten zullen hierbij de nodige uitdagingen vormen.

In de Financiële Nota 2015 worden de ontwerpbegrotingen van de Ministeries voor het dienstjaar 2015 en de macro-economische ontwikkelingen belicht. In hoofdstuk I worden het budgettair beleid en de ontwerpbegroting 2015 gepresenteerd en toegelicht. Verder worden in hoofdstuk II de macro-economische ontwikkelingen in de afgelopen periode weergegeven, met name de ontwikkelingen van de overheidsfinanciën, de reële sector, de monetaire sector en de betalingsbalans. Tenslotte wordt ook het verzekeringswezen aan de orde gesteld.

I ONTWERPBEGROTING 2015

I.1 Het budgettair beleid

De Regering met name het Ministerie van Financiën zal het beleid, dat gericht is op het bereiken van een macro-economisch evenwicht en duurzame economische groei, continueren in 2015. Het effectief en efficiënt benutten van de beschikbare financieringsmiddelen zullen een cruciale rol spelen in het uit te voeren budgettair beleid teneinde de beleidsdoelen die in het begrotingsjaar 2015 zijn opgenomen, te kunnen realiseren. Het budgettair beleid zal afgestemd moeten zijn op het monetair beleid, alsook het beleid aangaande de reële sector en de betalingsbalans. Een juiste macro-economische planning heeft namelijk een gunstige impact op het overheidsfinanciële besluitvormingsproces en zal op de midden- tot lange termijn een wezenlijke bijdrage leveren bij de totstandkoming van een stabiele en duurzame economie. Het Ministerie van Financiën zal er ook voor waken dat de positie van de staatsfinanciën in balans wordt gehouden door enerzijds een effectieve en efficiënte inning van de staatsinkomsten te garanderen en anderzijds een beheersbaar uitgavenbeleid uit te voeren.

In het begrotingsjaar 2015 zullen diverse beleidsmaatregelen gecontinueerd worden om het welvaartsniveau van de totale samenleving te verbeteren. De prioriteitsgebieden die reeds geïdentificeerd zijn zoals gezondheidszorg, onderwijs, woningbouw, infrastructuur, sociale zekerheidsstelsel en het verder ontwikkelen cq. het diversificeren van de productiesectoren zullen verdere invulling geven aan de realisatie van de ontwikkelingsplannen.

In het kader van het project "Beheer en toezicht van de staatsfinanciën" vond de "launching" plaats van het nieuw te implementeren geïntegreerd financieel management informatie systeem, genaamd Integrated Financial Management Information System (IFMIS) van Freebalance in februari 2014. Dit systeem biedt de mogelijkheid voor een betere registratie en inzicht in de financiële administratie van de overheid. Aangezien het IFMIS gebaseerd is op een nieuw op te zetten "Charts of Account" (Rekeningenstelsel) zal dit systeem verder de mogelijkheid bieden om de begrotings- en de financiële verantwoording conform internationaal boekhoudkundige standaarden (IPSAS) uit te voeren. De begeleiding en toezicht op de uitvoering van het begrotingsproces zal hierdoor ook beter geschieden. De huidige wet- en regelgeving met betrekking tot de begrotingsuitvoering en de financiële administratie van de overheid voldoet niet aan de huidige eisen. Thans ligt er een Herziene Comptabiliteitswet in concept, die ter goedkeuring zal worden aangeboden aan de relevante instituten.

In 2013 namen de bestedingen vanuit de overheid toe, hetgeen resulteerde in een tekort van de overheidsfinanciën die gefinancierd werd middels binnenlandse- en buitenlandse leningen. De binnenlandse- en buitenlandse schuldposities van de overheid zijn echter nog steeds binnen hun respectievelijke leningenplafonds. Deze schuldposities zijn in vergelijking met de schuldratio's in de regio, gemiddeld lager. Het is noodzakelijk om het begrotingstekort te

beperken tot het internationaal aanvaardbaar niveau mede door het continueren van een verantwoord budgettair- en monetair beleid. De investeringen die gepleegd worden in de diverse sectoren zoals woningbouw, watervoorziening, energie, onderwijs en gezondheidszorg zullen een wezenlijke bijdrage leveren in het voorzien van de eerste basisbehoeften van de samenleving. Het landelijk asfalterings-programma zal in 2015 gecontinueerd worden. Overige infrastructurele werken zoals het rehabiliteren van wegen in Paramaribo en districten, onderhoud en bouwen van bruggen, onderhoud en verbetering van natte en droge infrastructurele werken zijn opgenomen op de begroting van het Ministerie van Openbare Werken.

Met betrekking tot de effectieve en efficiënte registratie van de belastinginkomsten zal bij de Belastingdienst de hervorming van de belastingwetgeving en de belastingadministratie de nodige aandacht blijven krijgen. In 2015 zullen enkele belangrijke wetswijzigingen worden voorgesteld die voornamelijk betrekking hebben op fiscaal technisch niveau en op het versterken van de koopkracht. Voorts zal gestadig gewerkt worden aan de verdere hervorming van de belastingorganisatie, die op termijn zal resulteren in een verbeterd efficiënt en effectief zelfstandig bestuursorgaan. De verbetering van de diensten naar het publiek toe zal in 2015 manifest moeten zijn door het operationeel worden van de afdeling Customers Service en de implementatie van een nieuw automatiseringssysteem ten behoeve van de binnenlandse heffing.

Ter uitvoering van de voorgenomen ontwikkelingsplannen is voor het dienstjaar 2015 een bedrag van SRD 8,6 miljard begroot voor de totale ontvangsten en voor de totale uitgaven een bedrag van SRD 9,3 miljard. Het tekort bedraagt SRD 0,7 miljard. De financiering van het tekort zal voornamelijk gedekt worden middels leningen. In tabel I.1.1. wordt de ontwerpbegroting 2015 op geaggregeerd niveau gepresenteerd.

Tabel I.1.1 Overzicht van de ontwerpbegroting 2015 en 2014 op kasbasis (x SRD 1 mln)

Omschrijving	Ontwerp Begr. 2015	Suppletoire Begr. 2014
Totale Ontvangsten en Schenkingen	8.603,9	6.882,0
Lopende Ontvangsten	5.392,8	5.357,6
Totaal Belastingen Ontvangsten	3.734,3	3.824,2
- Direkte belastingen	1.814,5	1.972,1
- Indirekte belastingen	1.919,8	1.852,1
Niet-belasting Ontvangsten	1.658,5	1.533,4
Kapitaalontvangsten		
Schenkingen/Leningen	3.211,1	1.524,4
Totale Uitgaven	9.270,4	7.254,4
Lopende Uitgaven	5.454,7	4.786,9
- Lonen en salarissen	1.737,9	1.694,4
- Overige goederen en diensten	1.830,6	1.248,1
- Subsidies en Bijdragen	1.791,3	1.703,4
- Interest:	94,9	141,0
Totale kapitaaluitgaven	3.625,8	2.185,4
- Kapitaaluitgaven	3.557,0	2.173,3
- Schenkingen	68,8	12,1
Aflossingen	190,0	282,1
Tekort/surplus lopende rekening	-62,0	570,7
Tekort/surplus totale rekening	-666,5	-372,4
Financiering (netto)	666,5	372,4
- Binnenland:	566,5	257,4
- CBvS (netto)		
- Commerciele banken (netto)	100,0	80,0
- Binennlandse leveranciers	273,0	87,0
- Overige	193,5	90,4
- Aflossingen binnenland		
- Buitenland:	100,0	115,0
- Trekkingen	100,0	115,0
- Aflossingen		
BBP	19.565,6	18.693,0
Totaal Tekort in % BBP	-3,4	-2,0

Bron: Ministerie van Financiën /*BBP cijfer van Planbureau

I.2 De Ontwerpbegroting 2015

1.2.1 Begrotingsvoorbereiding

De begroting is gebaseerd op vastgestelde uitgavenplafonds, de verwachte inkomsten en het internationaal aanvaardbaar tekort. Het instrument dat gebruikt wordt bij de begrotingsvoorbereiding om zoveel als mogelijk een realistische begroting op te stellen, is de "Medium-Term Fiscal Framework" (MTFF). Met dit instrument wordt een meerjaren raming weergegeven van de te verwachten overheidsontvangsten en -uitgaven en is met name gericht op de effectieve, efficiënte en transparante uitvoering van de beleidsprogramma's/projecten. De MTFF vormt een kader van de overheidsuitgaven en -ontvangsten, dat als uitgangspunt dient voor het bepalen van de budgetplafonds van de Ministeries per begrotingsjaar. Voorts biedt dit raamwerk een bepaalde flexibiliteit bij het formuleren van het overheidsfinancieel beleid. Bij het opstellen van de ontwerpbegroting 2015 zijn de geraamde overheidsontvangsten en -uitgaven gebaseerd op onderstaande MTFF 2013-2018. De uitgangspunten van de geraamde overheidsontvangsten en -uitgaven hebben ook betrekking op de voorlopige cijfers van 2013, de beleidsprioriteiten in 2014 en de schattingen met betrekking tot de economische groei, het BBP, de inflatie, de inkomsten uit de mijnbouwsector en overige relevante macro-economische indicatoren. Het geprojecteerd kader van de overheidsfinanciën voor de periode 2013-2018 wordt hiernavolgend in tabel I.2.1. gepresenteerd.

Tabel I.2.1: Medium-Term Fiscal Framework 2013-2018 op kasbasis (x SRD 1 mln)

Omschrijving	2013	2014	2015	2016	2017	2018
	realisatie*	schatting*	Ontw. begr.	projectie	projectie	projectie
Totale Ontvangsten en schenkingen	4.762,4	6.118,3	8.603,9	7.039,1	7.538,5	7.995,5
Ontvangsten	3.960,3	4.823,3	5.392,8	5.874,0	6.321,9	6.713,2
Belastingen	3.133,7	3.764,3	3.734,3	4.602,7	4.943,5	5.239,4
Directe belastingen	1.686,6	1.972,1	1.814,5	2.403,3	2.587,0	2.737,2
Indirecte belastingen	1.447,1	1.792,2	1.919,8	2.199,4	2.356,5	2.502,2
Niet-belasting ontvangsten	826,6	1.059,0	1.658,5	1.271,3	1.378,4	1.473,8
Schenkingen/ Leningen	802,1	1.295,0	3.211,1	1.165,1	1.216,5	1.282,3
Schenkingen		12,1	68,8	1,5	1,5	1,5
Leningen/Trekkingen	802,1	1.282,9	3.142,4	1.163,6	1.215,0	1.280,8
Totale Uitgaven	4.945,5	6.364,6	9.270,4	7.653,7	8.250,4	8.695,7
Lopende uitgaven	3.972,5	4.566,8	5.454,7	5.311,8	5.606,5	6.021,2
Lonen en salarissen	1.565,9	1.553,1	1.737,9	1.665,3	1.715,2	1.766,7
Overige goederen en diensten	1.066,5	1.248,1	1.830,6	1.498,4	1.564,2	1.750,0
Subsidies	1.107,9	1.624,6	1.791,3	1.997,6	2.175,2	2.355,0
Interest	232,2	141,0	94,9	150,4	151,9	149,6
Aflossingen	217,0	282,1	190,0	289,4	274,7	175,6
Totaal Kapitaal uitgaven	756,0	1.515,7	3.625,8	2.052,5	2.369,2	2.498,9
Kap. Uitgaven	756,0	1.503,6	3.557,0	2.051,0	2.367,7	2.497,4
Schenkingen	-	12,1	68,8	1,5	1,5	1,5
Tekort/surplus lopende rekening	-12,3	256,5	-62,0	562,2	715,4	692,0
Tekort/surplus totale rekening	-183,1	-246,3	-666,5	-614,5	-711,9	-700,3
Tekort/surplus tot. rek. (% v. BBP)	-1,1	-1,3	-3,4	-2,7	-3,0	-2,7

Bron: Ministerie van Financiën /*voorlopige cijfers

I.2.2 De opzet van de Ontwerpbegroting 2015

De geraamde overheidsuitgaven en –ontvangsten zijn respectievelijk SRD 9.270,4 mln om SRD 8.603,9 mln (zie tabel I.2.2). Bij het bepalen van de ramingen zijn onder andere het overheidsfinancieel beleid en de beleidsprioriteiten in acht genomen. In absolute termen zijn de totale geraamde uitgaven voor 2015 in vergelijking met 2014 toegenomen met SRD 2.016,0 mln (27.8%), terwijl de totale geraamde ontvangsten zijn gestegen met SRD 1.724,4 mln (25.1%). Met deze ramingen komt het tekort neer op 3.4% van het BBP. Bij het opmaken van de ramingen zijn de te verwachten afnemende overheidsontvangsten in 2015 als gevolg van de internationale prijsschommeling van goud en uitbreidingsinvesteringen in de aardoliesector in ogenschouw genomen. Vermeldenswaard is dat in deze ontwerpbegroting minieme ruimte geboden is voor het verhogen van de uitgaven voor apparaatskosten en dat het accent meer gelegd is op de beleidsmaatregelen.

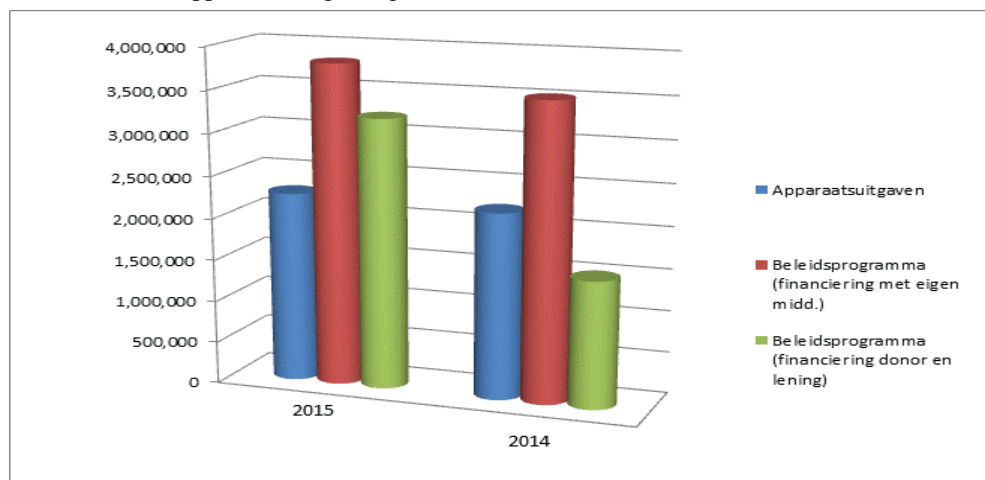
In tabel I.2.2 wordt een vergelijkend overzicht gepresenteerd van de ontwerpbegroting 2015 en de begroting van 2014. Daarna worden bovengenoemde begrotingen grafisch weergegeven in de grafieken I.2.1 en I.2.2.

Tabel I.2.2: Vergelijkend overzicht van de ontwerpbegroting 2015 en de Suppletoire Begroting 2014 (x SRD 1 mln)

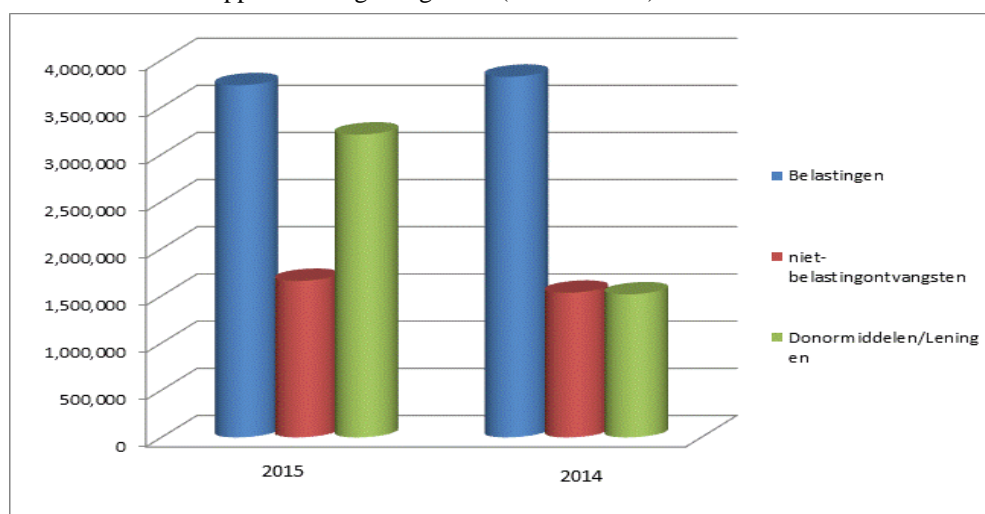
	Omschrijving	Ontwerp Begr. 2015	Suppletoire Begr. 2014	Absoluut	%
	UITGAVEN				
I	Apparaatsuitgaven	2.273,3	2.217,4	55,9	2,5%
II	Beleidsprogramma (financiering met eigen midd.)	3.786,0	3.512,6	273,4	7,8%
	Totaal (I+II)	6.059,3	5.730,0	329,3	5,7%
III	Beleidsprogramma (financiering donor en lening)	3.211,1	1.524,4	1.686,8	110,7%
	Totale uitgaven (I+II+III)	9.270,4	7.254,4	2.016,0	27,8%
	ONTVANGSTEN				
I	Belastingen	3.734,3	3.824,2	-90,0	-2,4%
II	Niet-belastingontvangsten	1.658,5	1.530,9	127,6	8,3%
	Totaal (I+II)	5.392,8	5.355,1	37,6	0,7%
III	Donormiddelen/Leningen	3.211,1	1.524,4	1.686,8	110,7%
	Totale ontvangsten(I+II+III)	8.603,9	6.879,5	1.724,4	25,1%
	TOTALE BEGROTING				
	Uitgaven	9.270,4	7.254,4	2.016,0	27,8%
	Ontvangsten	8.603,9	6.879,5	1.724,4	25,1%
	Saldo totale begroting	-666,5	-374,9	-291,6	77,8%

Bron: Ministerie van Financiën

Grafiek I.2.1: Vergelijkend overzicht van de uitgaven van de Ontwerpbegroting 2015 en de Suppletoire Begroting 2014 (x SRD 1 mln)



Grafiek I.2.2: Vergelijkend overzicht van de ontvangsten van de Ontwerpbegroting 2015 en de Suppletoire Begroting 2014 (x SRD 1 mln)



I.2.3 De ontwikkeling van de geraamde overheidsuitgaven

In de ontwerpbegroting 2015 is het beleid van de Regering, gericht op de uitvoering van het Ontwikkelingsplan 2012-2016, verdeeld over alle 17 (zeventien) Ministeries en onderverdeeld in 25 (vijfentwintig) directoraten. In tabel I.2.3 wordt een vergelijkend overzicht gepresenteerd van de totale geraamde uitgaven verdeeld naar de apparaatskosten en beleidsprogramma's en de relatieve mutaties over de ontwerpbegroting 2015 ten opzichte van de begroting 2014. Daarnaast worden in tabel I.2.4 de totale uitgaven van de beleidsprogramma's naar Ministerie/directoraat weergegeven. Deze uitgaven zullen respectievelijk uit eigen middelen, donormiddelen of lening worden gefinancierd.

Verder wordt in tabel I.2.3 een vergelijkend overzicht gepresenteerd van de totale geraamde uitgaven verdeeld naar apparaatskosten en beleidsprogramma's die zijn gealloceerd naar Ministerie/directoraat voor 2015 ten opzichte van 2014. Voor het dienstjaar 2015 zijn de totale overheidsuitgaven begroot voor SRD 9.270,4 mln, hetgeen een absolute stijging is van SRD 2.016,0 mln ten opzichte van 2014. De totale apparaatskosten, waaronder alle personeelsgerelateerde kosten en overige operationele- en vaste kosten zijn in 2015 begroot voor SRD 2.273,3 mln. In vergelijking met 2014 betekent dit een absolute stijging van SRD 55,8 mln en een relatieve stijging van 2.5%. De personeelskosten zijn voor het dienstjaar 2015 geraamd op SRD 1.590,9 mln, welke 69.9 % van de totale geraamde apparaatskosten uitmaakt.

De geraamde apparaatskosten kunnen als volgt onderverdeeld worden, te weten:

- personeelskosten SRD 1.590,9 mln;
- materiële kosten SRD 551,8 mln;
- subsidies en bijdragen SRD 25,3 mln;
- aanschaffingen SRD 105,3 mln.

Tabel I.2.3: Overzicht van de totale apparaatskosten en beleidsprogramma's per Ministerie/directoraat voor 2015 ten opzichte van 2014 (x SRD 1 mln)

Ministerie/Directoraten	Apparaatskst			Beleidsprogramma's			Totale uitgaven		
	2015	2014	%	2015	2014	%	2015	2014	%
Justitie en Politie	378,2	364,0	3,9	27,0	40,6	-33,6	405,2	404,6	0,1
Algemene Zaken	239,9	236,3	1,5	403,5	407,3	-0,9	643,4	643,6	-0,0
DNA	34,7	25,8	34,6	36,1	33,3	8,3	70,8	59,1	19,7
Binnenlandse Zaken	63,5	59,2	7,3	191,3	121,8	57,1	254,8	180,9	40,8
Regionale Ontwikkeling	122,9	117,8	4,3	80,0	85,1	-6,0	203,0	203,0	-0,0
Defensie	225,5	228,1	-1,1	17,1	14,6	17,4	242,7	242,7	-
Buitenlandse Zaken	82,0	82,1	-0,2	100,3	42,7	135,0	182,3	124,8	46,1
Financiën & Planning	49,0	45,3	8,2	1.644,7	1.172,9	40,2	1.693,7	1.218,2	39,0
Belastingen	46,6	48,5	-4,0	58,4	37,0	57,8	105,0	85,5	22,8
Ontwikkelingsfinanciering	3,6	3,6	0,2	9,9	10,7	-7,7	13,5	14,3	-5,7
Handel en Industrie	18,9	18,1	4,5	7,9	8,7	-9,3	26,8	26,8	-
L.V.V.	56,8	53,6	6,0	200,0	231,2	-13,5	256,8	284,8	-9,8
Natuurlijke Hulpbronnen	66,8	55,8	19,7	584,0	402,5	45,1	650,7	458,3	42,0
Arbeid	23,2	23,2	0,2	4,8	4,9	-0,8	28,1	28,1	-
Milieu	1,3	1,3	-	-	-	-	1,3	1,3	-
SoZaVo	80,0	82,6	-3,1	657,9	660,1	-0,3	737,9	742,7	-0,6
Onderwijs	515,6	506,2	1,8	451,0	461,0	-2,2	966,5	967,2	-0,1
Cultuur	12,4	11,6	6,4	7,3	8,0	-9,3	19,6	19,6	-
Volksgesondheid	41,5	43,8	-5,3	244,8	165,9	47,6	286,3	209,7	36,5
BWD	18,4	16,7	10,2	204,1	231,6	-11,9	222,5	248,2	-10,4
CTW	68,9	69,0	-0,1	1.911,8	748,6	155,4	1.980,7	817,6	142,3
Openbaar Groen	41,2	40,3	2,3	10,6	12,3	-14,2	51,8	52,6	-1,5
T.C.T.	35,0	35,0	0,1	62,4	55,8	11,9	97,4	90,7	7,3
ROGB	26,1	29,8	-12,6	39,5	35,8	10,5	65,6	65,6	-
Sport en Jeugdzaken	21,6	20,0	8,0	42,8	44,6	-4,0	64,4	64,6	-0,3
Totale uitgaven	2.273,3	2.217,4	2,5	6.997,1	5.036,9	38,9	9.270,4	7.254,4	27,8

Bron: Ministerie van Financiën

Tabel I.2.4: Overzicht van de totale uitgaven van de beleidsprogramma's van de ontwerpbegroting 2015 en begroting 2014 per Ministerie/directoraat naar financieringsbron (x SRD 1 mln)

Ministerie/Directoraten	Tot. Beleids Begroting 2015			Tot. Beleid progr. 2015	Tot. Beleids Begroting 2014			Tot. Beleid progr. 2014
	eigen mid	donor	lening		eigen mid	donor	lening	
Justitie en Politie	26,4	0,6	-	27,0	40,6			40,6
Algemene Zaken	403,0	0,5	-	403,5	406,5	0,8		407,3
DNA	35,8	0,3	-	36,1	33,2	0,2		33,3
Binnenlandse Zaken	191,3	-	-	191,3	121,8			121,8
Regionale Ontwikkeling	79,0	1,0	-	80,0	70,7	1,0	13,4	85,1
Defensie	17,1	-	-	17,1	14,6			14,6
Buitenlandse Zaken	40,7	59,6	-	100,3	42,7			42,7
Financiën & Planning	164,7	-	1.480,0	1.644,7	341,9		831,0	1.172,9
Belastingen	24,9	-	33,5	58,4	22,0		15,0	37,0
Ontwikkelingsfinanciering	9,9	-	-	9,9	10,0		0,7	10,7
Handel en Industrie	7,9	-	-	7,9	8,7			8,7
L.V.V.	149,8	-	50,3	200,0	160,6	3,6	67,0	231,2
Natuurlijke Hulpbronnen	567,7	3,2	13,1	584,0	391,7	2,5	8,4	402,5
Arbeid	4,8	-	-	4,8	4,9			4,9
Milieu	-	-	-	-	-			-
SoZaVo	641,3	-	16,7	657,9	638,7		21,5	660,1
Onderwijs	450,0	-	1,0	451,0	460,3		0,7	461,0
Cultuur	7,3	-	-	7,3	8,0			8,0
Volksgezondheid	164,2	3,5	77,0	244,8	143,7	4,1	18,1	165,9
BWD	105,6	-	98,5	204,1	107,3		124,2	231,6
CTW	547,7	-	1.364,2	1.911,8	344,3		404,4	748,6
Openbaar Groen	10,6	-	-	10,6	12,3			12,3
T.C.T.	62,4	-	-	62,4	55,8			55,8
ROGB	39,5	-	-	39,5	35,8			35,8
Sport en Jeugdzaken	34,6	-	8,2	42,8	36,6		8,0	44,6
Totale uitgaven	3.786,0	68,8	3.142,4	6.997,1	3.512,6	12,1	1.512,3	5.036,9

Bron: Ministerie van Financiën

Vermeldenswaard is dat er binnen de beleidsprogramma's ook personeelskosten zijn die vallen onder de categorie subsidies. Deze bedraagt SRD 147,0 mln. De totale personeelskosten aan lonen en salarissen bedragen dus SRD 1.737,9 mln. Daarnaast zijn de beleidsprogramma's voor 2015 begroot voor SRD 6.997,1 mln. Het is de bedoeling dat de verschillende programma's/projecten die zijn opgenomen in de beleidsprogramma's respectievelijk gefinancierd zullen worden uit eigen middelen ten bedrage van SRD 3.786,0 mln, via schenkingen ten bedrage van SRD 68,8 mln en middels het aangaan van leningen ten bedrage van SRD 3.142,4 mln (zie tabel I.2.4). In vergelijking met 2014 zijn de beleidsprogramma's gestegen met SRD 1.960,2 mln oftewel 38.9%. De beleidsprogramma's behelzen programma's en projecten die moeten resulteren in het verwezenlijken van de vastgestelde ontwikkelingsdoelen. De beleidsprogramma's zijn ook nauw gerelateerd aan het nationaal economisch beleid dat vervat is in het Ontwikkelingsplan 2012 – 2016. Bij het begroten van de projecten worden de kosten tijdens de uitvoeringsperiode van desbetreffende projecten ook in acht genomen. Ook bij deze ontwerpbegroting is het accent gelegd op te plegen investeringen die moeten leiden tot verwezenlijking van de voorgenomen ontwikkelingsdoelen. Deze hebben voornamelijk betrekking op het stimuleren van de sectoren die de verdien capaciteit van de Surinaamse economie kunnen verhogen. Uiteindelijk moeten deze resulteren in het verhogen van het welvaartsniveau van de Surinaamse burgers.

Uit de ontwerpbegroting 2015 blijkt dat voor wat betreft de beleidsprogramma's het Ministerie van Openbare Werken, het directoraat Civiel Technische Werken (CTW) het grootste deel aan uitgaven inneemt (27.3%), gevolgd door het Ministerie van Financiën met 23.5%, het Ministerie van Sociale Zaken en Volksontwikkeling (SoZaVo) met 9.4% en het Ministerie van Natuurlijke Hulpbronnen met 8.3%. De overige Ministeries hebben elk een aandeel van minder dan 7.0 %. Het is belangrijk om mee te delen dat de aflossings- en renteverplichtingen van de Staat zijn opgenomen als een beleidsprogramma binnen het Ministerie van Financiën. De voorgenomen uitvoering van infrastructurele werken, met name het asfalteren van wegen en het bouwen van bruggen zijn opgebracht op de begroting van het Ministerie van Openbare Werken. Verder blijkt dat in de ontwerpbegroting 2015 de verwachte trekkingen uit gesloten leningen met SRD 1.630,1 mln zijn toegenomen ten opzichte van 2014. De leningen hebben betrekking op multilaterale instellingen zoals de Inter-American Development Bank (IaDB), Islamic Development Bank (IsDB) en Agence Francaise de Development (AFD) en met andere bevriende naties zoals China en India.

1.2.4 De ontwikkeling van de geraamde ontvangsten

Bij de geraamde ontvangsten wordt er een onderscheid gemaakt in:

- Belastingen (directe- en indirecte belastingen)
- Niet-belastingontvangsten (NBO)
- Schenkingen (donormiddelen)
- Trekkingen (leningen)

Voor het dienstjaar 2015 zijn de totale inkomsten uit hoofde van de belastingen geraamd op SRD 3.734,3 mln. Deze is onderverdeeld naar directe belastingen voor een bedrag van SRD 1.814,5 mln en naar indirecte belastingen ten bedrage van SRD 1.919,8 mln. In absolute zin is in vergelijking met 2014 een daling van SRD 89,9 mln. Voor wat betreft de ontvangsten uit Niet-belasting middelen is er voor het dienstjaar 2015 SRD 125,2 mln meer begroot dan in 2014. Deze stijging kan voornamelijk worden toegeschreven aan het feit dat de Staat in 2015 verwacht meer te ontvangen, vanwege toenemende opbrengsten van voornamelijk bedrijven, die actief in de mijnbouwsector opereren.

In tabel 1.2.5 worden de geraamde belastingen en niet-belastingontvangsten naar component voor 2014 en 2015 weergegeven.

Tabel I.2.5: Overzicht van de belastingen en niet-belastingontvangsten naar component van de Ontwerpbegroting 2015 en Suppletoire Begroting 2014 (x SRD 1 mln)

	Ontwerp Begr. 2015	Suppl. Begr. 2014	Vershil	%
Directe Belastingen:				
Inkomstenbelasting, incl. Loonbelasting	1.600,0	1.795,1	-195,1	-10,9
Vermogensbelasting	2,5	3,0	-0,5	-16,7
Huurwaardebelasting	6,0	8,0	-2,0	-25,0
Dividendbelasting	150,0	110,0	40,0	36,4
Loterijbelasting	20,0	20,0	-	
Casinobelasting	36,0	36,0	-	
Totaal Directe Belastingen	1.814,5	1.972,1	-157,6	-8,0
Indirecte Belastingen:				
Invoerrechten	471,0	470,8	0,2	0,1
Statistiekrecht	53,8	39,1	14,6	37,4
Uitvoerrecht op hout	9,0	9,0	-	
Accijns op gedestilleerd	24,0	24,0	-	
Belasting op publieke gemakkelijheden	5,0	5,0	-	
Accijns op bier	35,0	36,6	-1,6	-4,4
Accijns op rooktabak en sigaretten	115,0	100,0	15,0	15,0
Verbruiksbelasting op motorbrandstoffen	575,0	468,8	106,3	22,7
Accijns op alcoholvrije dranken	32,0	30,0	2,0	6,7
Omzetbelasting	600,0	668,9	-68,9	-10,30
Totaal Indirecte Belastingen	1.919,8	1.852,1	67,6	3,6
Niet Belasting Ontvangsten:				
- Inkomsten uit staatsdomeinen	518,7	642,8	-124,15	-19,3
- Leges	15,2	14,3	0,9	6,2
- Niet belastingmiddelen	50,2	74,1	-23,88	-32,2
- Inkomsten uit Overh. Bedr. en diensten	837,2	613,1	224,1	36,6
- Boetes en transacties	6,0	5,7	0,3	6,0
- Concentrecht	91,3	58,5	32,8	56,0
- AOV Premie	140,0	125,0	15,0	12,0
Totaal Niet Belasting Ontvangsten	1.658,5	1.533,4	125,1	8,2

Bron: Ministerie van Financiën

De totale overheidsontvangsten aan schenkingen (donormiddelen) en trekkingen uit lopende leningen zijn in 2015 begroot voor SRD 3.210,8 mln (tabel I.2.6). Deze ontvangsten zijn in vergelijking met 2014 met SRD 1.686,4 mln toegenomen. Voor wat de schenkingen betreft is er een toename van SRD 12,1 mln in 2014 naar SRD 68,5 mln in 2015.

Tabel I.2.6: Overzicht van de ontvangsten per donor en lening over 2015 en 2014 (x SRD 1 mln)

Omschrijving	Ontwerp Begroting 2015			Suppletoire Begroting 2014		
	donor	lening	totaal	donor	lening	totaal
China	59,6	258,5	318,1		287,5	287,5
CCPAP	0,6			0,6		
India						
UNEP						
IsDB		72,4			8,0	
UNFPA	0,1		0,1			
België						
Petro caribe		8,2			1,0	
IDB	5,5	114,5	120,0	3,8	75,6	79,4
Caribbean Law	0,3					
PAHO						
UNDP	0,4		0,4	0,2		0,2
EOF						
USA						
Global Fund	1,6		1,6	2,4		2,4
SFOB						
AFD		4,6	4,6	1,1	18,1	19,2
UNICEF	0,3					
Petro Alba				3,6		
Overige leningen		2.684,2	2.684,2	0,4	1.122,1	1.122,5
Totaal	68,8	3.142,4	3.211,1	12,1	1.512,3	1.524,4

Bron: Ministerie van Financiën

II MACRO-ECONOMISCHE ONTWIKKELINGEN

II.1 De overheidsfinanciën 2012 – juni 2014

Algemeen

De dalende grondstofprijzen op de wereldmarkt in 2013 kan als een tegenslag worden aangemerkt voor de overheidsfinanciën, omdat het een negatieve weerslag heeft gehad op de inkomsten van de overheid. De totale overheidsuitgaven daarentegen bleven in 2013 en in de eerste helft 2014 een stijging vertonen ten opzichte van de voorgaande jaren. De uitgaven namen toe omdat de Regering enkele maatregelen heeft getroffen in de sociale sector als tegemoetkoming voor geïdentificeerde doelgroepen in de samenleving, welke een extra druk heeft gelegd op de uitgaven. De maatregelen terzake omvatten onder andere de verhoging van AOV uitkering, verhoging kinderbijslag, basis zorgverzekering voor kinderen van nul tot en met 16 jaar en ouderen vanaf 60 jaar. Ook de uitvoering van het landelijk woningbouwprogramma en het onderhoud en verbetering van de wegen- en bruggeninfrastructuur trokken een zware wissel op het overheidsbudget.

De economische vooruitzichten zijn door de investeringen die thans gepleegd worden in diverse sectoren zoals de aardolie- en goudsector, gunstig te noemen. Echter zal de afhankelijkheid van de inkomsten uit de exporten van bauxiet, goud en olie blijven bestaan. Er wordt gewerkt aan diversificatie van productiesectoren met name in de landbouw. Bij het uitblijven van de juiste acties, kan dit leiden tot aantasting van de economische stabiliteit.

II.1.1 Overheidsontvangsten

In deze paragraaf zullen de directe belastingen, indirecte belastingen en niet-belasting ontvangsten aan de orde worden gesteld. Hiernaast worden de inkomsten van de mijnbouwsector apart belicht, omdat deze sector een aanzienlijke bijdrage levert aan de totale overheidsontvangsten.

Uit tabel II.1.10 blijkt dat in 2013 aan totale overheidsontvangsten en schenkingen een bedrag van SRD 4.762,4 mln werd gerealiseerd. De belasting- en niet-belastingontvangsten die de componenten vormen van de lopende ontvangsten hebben respectievelijk SRD 3.133,7 mln en SRD 826,6 mln opgebracht. In 2013 is er met betrekking tot de totale overheidsontvangsten en schenkingen een lichte stijging van 2% ten opzichte van 2012 te zien. Het eerste halfjaar van 2014 noteerde de totale ontvangsten en schenkingen een realisatie van SRD 2.332,5 mln, waarbij het aandeel van de totale belasting ontvangsten SRD 1.530,2 mln bedroeg en de niet-belastingontvangsten SRD 419,9 mln. Binnen de belastingontvangsten is er aan de directe belastingen SRD 810,2 mln en aan de indirecte belastingen SRD 720,0 mln gerealiseerd.

Tabel II.1.1: Overzicht van de gerealiseerde directe belastingontvangsten over de periode 2012 – juni 2014 op kasbasis (x SRD 1 mln)

	2012*			2013*			2014*	
	begr.	realisatie		begr.	realisatie		begr.	real.
		juni	totaal		juni	totaal		
Direkte Belastingen	1.432,1	747,7	1.584,6	1.687,0	686,6	1.686,6	1.972,1	810,2
Inkomstenbelasting:	1.376,9	668,9	1.450,2	1.469,0	570,3	1.477,1	1.795,1	646,7
- inkomstenbel. Lich.		430,0	901,6		271,3	747,4		306,2
- inkomsten bel. Nat.pers.		18,0	110,8		40,6	225,6		18,1
- Loonbelasting		220,8	437,8		258,4	504,1		322,5
Vermogensbelasting	1,2	0,5	0,8	2,0	0,0	1,2	3,0	0,4
Dividendbelasting	11,0	42,3	95,6	97,0	94,0	169,5	110,0	131,5
Huurwaardebelasting	2,8	1,7	4,1	3,0	4,0	5,9	8,0	1,7
Loterijbelasting	20,0	1,8	2,7	20,0	1,5	2,6	20,0	3,3
Casinobelasting	20,2	15,4	31,2	36,0	16,8	30,4	36,0	16,5
Goudbelasting				60,0				
Diversen		17,2						10,1

Bron: Ministerie van Financiën /*voorlopige cijfers

Directe belastingen

De Inkomstenbelasting blijkt in 2013 ook de belangrijkste inkomstenbron te zijn. Aan Inkomstenbelasting werd in 2013 SRD 1.477,1 mln gerealiseerd. Deze inkomsten blijken in 2013 licht te zijn gestegen en wel met ongeveer 1.9% ten opzichte van 2012. Dit resultaat is voornamelijk te danken aan de toenemende inkomstenbelastingen uit natuurlijke personen. In 2013 ontving de overheid SRD 225,6 mln aan Inkomstenbelasting uit natuurlijke personen, welke een stijging impliceert van 103.6% ten opzichte van 2012. Overall kan dit resultaat worden toegeschreven aan de toegenomen economische bedrijvigheid. De inkomsten uit Loonbelastingen van SRD 504,1 mln blijken in 2013 ook een progressieve stijging door te maken ten opzichte van 2012, deze stijging is bijkans 15%. De vooruitzichten voor wat betreft dezelfde inkomsten blijken ook in 2014 zeer hoopgevend te zijn, aangezien tot en met juni 2014 ruim SRD 322,5 mln is geïnd. Als we naar de trend vanaf 2012 kijken, kan geconcludeerd worden dat met bovengenoemd resultaat, het verwachtbaar is dat de inkomsten uit Inkomstenbelasting in 2014 die van 2013 zullen overschrijden.

Indirecte belastingen

De vier belangrijkste categorieën die qua omvang van inkomsten de dienst uitmaken bij de Indirecte belastingen zijn: Omzetbelasting, Verbruiksbelasting op motorbrandstoffen, Invoerrechten en Accijns op Tabak en Sigaretten. De ontvangsten uit deze belastingcategorieën worden weergegeven in tabel II.1.2 en zullen verder worden belicht.

Omzetbelasting

Aan inkomsten uit Omzetbelasting is er tot en met juni 2014 SRD 228,1 mln afgestort. Vergeleken met dezelfde periode in 2013 is dit resultaat minder geweest. Het tot nu toe bereikte resultaat kan een indicatie zijn dat er in 2014 minder aan inkomsten uit Omzetbelasting opgebracht zal worden dan in 2013.

Tabel II.1.2: Overzicht van de gerealiseerde indirecte belastingontvangsten over de periode 2012 – juni 2014 op kasbasis (x SRD 1 mln)

	2012*			2013*			2014*	
	begr.	realisatie		begr.	realisatie		begr.	real
		juni	totaal		juni	totaal		
Indirekte Belastingen	1.401,7	675,6	1.434,5	1.770,2	729,1	1.447,1	1.852,1	719,0
Invoerrechten	330,4	147,2	316,6	380,0	176,9	352,9	470,8	161,1
Statistiekrecht inv +uitv	19,9	9,8	19,9	22,9	14,9	27,2	39,1	9,6
Houtuitv	8,1	4,3	6,9	9,0	2,4	5,4	9,0	5,0
Accijns gedest.	18,5	7,6	15,4	20,0	9,7	20,4	24,0	4,9
Accijns bier	23,4	10,0	22,3	26,0	12,2	25,1	36,6	10,5
Accijns T&S	119,0	46,9	95,8	125,0	46,7	93,2	100,0	45,0
Accijns AVD	19,4	9,9	22,1	10,0	14,1	26,0	30,0	14,2
Publieke verm.	6,7	2,1	4,7	5,0	2,3	5,0	5,0	2,0
Verbr.bel. Motorbr.stof	396,3	210,2	434,3	435,0	201,5	394,6	468,8	238,7
Rij- en voertuigenbelasting	30,0			30,0				
Omzetbelasting	430,0	227,6	496,6	270,0	248,4	497,4	668,9	228,1
Belasting toegevoegde waarde (BTW)				437,3				

Bron: Ministerie van Financiën /*voorlopige cijfers

Verbruiksbelasting op motorbrandstoffen

De overheid heeft de inkomsten uit Verbruiksbelasting op motorbrandstoffen in 2014 geraamd op SRD 468,8 mln. Deze is een verhoging ten opzichte van 2013 en indiceert dat de overheid meer inkomsten verwacht uit deze categorie indirecte belasting. Het is gebleken dat er tot en met juni 2014 de overheid circa SRD 238,7 mln hieraan heeft ontvangen. Als deze trend zich ook in de tweede helft van 2014 voortzet, kan voorzichtigheidshalve worden opgemerkt dat de inkomsten in 2014 die van 2013 zullen overtreffen. De algemene constatering is dat naarmate er landelijk meer brandstof wordt verkocht, de Staat ook meer inkomsten verkrijgt uit Verbruiksbelasting op motorbrandstoffen.

Invoerrechten

Tot en met juni 2014 is er reeds SRD 161,1 mln ontvangen aan Invoerrechten. Mocht deze trend zich aanhouden in de tweede helft van het jaar, dan kan voorzichtigheidshalve verwacht worden dat de totale ontvangsten aan Invoerrechten op hetzelfde niveau als 2013 zullen uitkomen.

Accijns op Tabak en Sigaretten

Als gekeken wordt naar het verloop van de inkomsten uit Accijns op Tabak en Sigaretten kan worden opgemerkt dat deze over de periode 2012-2013 een vrij stabiel verloop heeft gehad. Op basis van de verkregen inkomsten tot en met juni 2014, kan voorzichtigheidshalve worden opgemerkt dat de inkomsten in 2014 op min of meer hetzelfde niveau zullen uitkomen als die van 2012 en 2013.

Tabel II.1.3: Overzicht van de gerealiseerde niet-belastingontvangsten over de periode 2012 – juni 2014 op kasbasis
(x SRD 1 mln)

	2012*			2013*			2014*	
	begr.	realisatie		begr.	realisatie		begr.	real.
		juni	totaal		juni	totaal		
Niet-belastingontvangsten:	903,6	508,3	1.005,4	1.189,3	433,5	826,6	1.524,4	419,9
w.o. - dividend Staatsolie	247,9	114,0	188,5	358,5	134,2	192,7	268,0	103,3
- dividend Telesur		4,3			-29,4			9,2
- Winst CBvS	50,0		167,5	200,0		72,2	100,0	
- Concentrecht inv +uitv.	34,9	15,2	32,6	38,0	22,0	40,2	58,5	17,1
- AOV Premie	97,0	53,6	106,2	118,0	62,6	117,7	125,0	71,1

Bron: Ministerie van Financiën /*voorlopige cijfers

Niet belasting ontvangsten

Uit tabel II.1.3. is te zien dat de inkomsten uit hoofde van de Niet-belastingontvangsten (NBO) gedurende de periode 2012 – juni 2014 een wisselvallig verloop vertoonden. In 2012 blijkt dat er aan NBO in totaal SRD 1.005,4 mln is opgebracht, terwijl er in 2013 totaal SRD 826,6 mln is ontvangen; een afname van bijkans 21.6%. Een aanzienlijk deel van de NBO's wordt opgebracht door inkomsten uit de aardoliesector, die afhankelijk is van het uitgekeerd dividendbedrag van Staatsolie in een specifiek jaar.

Mijnbouwsector

De bijdrage van de Mijnbouw sector aan de totale belasting inkomsten is in 2013 afgenomen met 24.6% ten opzichte van 2012 (zie tabel II.1.4).

Tabel II.1.4: Overzicht van de ontvangsten uit de mijnbouwsector 2012- juni 2014 op kasbasis
(x SRD 1 mln)

Ontvangst naar Bedrijf	2012	2013*	juni 2014*
Suralco	60,7	44,4	16,0
Staatsolie	554,3	573,3	341,2
Rosebel Gold Mines	389,5	135,7	57,8
Totale directe belastingen	1.004,6	753,4	415,1
Suralco	4,2	0,9	10,7
Staatsolie	1,9	7,5	0,8
Rosebel Gold Mines			
Totale Indirecte Belastingen	6,1	8,4	11,5
Totale Belastingen	1.010,7	761,8	426,5
Suralco	0,9	13,6	5,1
Staatsolie	188,5	145,2	103,5
Rosebel Gold Mines	136,0	107,4	37,6
Grassalco	28,4	6,8	-
Overige goudsector (royalties)	35,2	31,6	16,1
Totale NBO	389,0	304,6	162,3
Totale ontvangsten uit Mijnbouw	1.399,7	1.066,4	588,8

Bron: Ministerie van Financiën/ * Voorlopige cijfers

In 2013 werden de eerste bouwstenen aangedragen voor het aangaan van een nieuwe uitdaging voor onze economie, namelijk de overeenkomsten die Suriname is aangegaan met twee multinationals in de goudsector. In de ene overeenkomst is een samenwerking aangegaan met Suriname Gold Company LLC (Surgold; een joint-venture tussen Suralco en Newmont) om een goudmijn op te zetten in het Meriangebied in Oost-Suriname, met de mogelijkheid om voor maximaal 25% deel te nemen in de exploitatie. De andere overeenkomst behelst die welke is aangegaan met IamGold, waarbij overeengekomen is dat de maatschappij 70 procent van de aandelen van de mijn mag bezitten, terwijl de Surinaamse Regering aanspraak maakt op het overige 30 procent. Het optimisme uit deze deals vloeit voort uit het feit dat de te nemen investeringen een positieve economische "spin off" effect zullen hebben op lokale bedrijven en personen en zal als gevolg hiervan meer werkgelegenheid en belasting inkomsten voor de Republiek van Suriname teweeg brengen.

Het optimisme in de loop van 2013 en aan het begin van 2014 voor een gunstige goud- en bauxietprijs op de wereldmarkt, werd echter teniet gedaan doordat internationaal de grondstoffenrijzen onder druk kwamen te staan. De groei vertraging in de economie van de meeste grote en opkomende economieën lagen ten grondslag aan de afname in de mondiale vraag naar grondstoffen. Voor ons land betekende het dat de bauxiet industrie in beschouwde periode werd getroffen door lage wereldmarktprijzen welke veroorzaakt is door een afnemende vraag naar aluinaarde. Als klap op de vuurpijl luidt Suralco in de eerste helft van 2014 de alarmbel, mede vanwege het feit dat zij verwacht dat de verslechtering op de internationale aluminiummarkt in 2014 nog zal blijven aanhouden. Hierdoor was Suralco genoodzaakt om haar productie drastisch te verminderen.

Een minpunt ten aanzien van de goudsector is dat er in 2013 wereldwijd sprake is geweest van een scherpe daling in de opbrengsten. De afname van de opbrengsten is onder andere te wijten aan de sterke daling van de internationale goudprijs. Rosebel Gold Mines (RGM) werd geconfronteerd met gestegen productiekosten als gevolg van de stijging van de kosten van energie bij het productieproces. Vanwege het minder gunstig resultaat zijn de voorgenomen uitbreidingsinvesteringen, die in 2012 waren afgesproken, ook uitgesteld tot waarschijnlijk 2015/2016.

In de aardolie sector is Staatsolie thans bezig met een ambitieus investeringsprogramma. De investeringen in het kader van het Refinery Expansion Project (REP) vorderen gestaag. Verder was in 2013 ook de uitbreiding van de capaciteit van de elektriciteitscentrale van 28 naar 62 megawatt gerealiseerd. Er zijn in beschouwde periode in samenwerking met gerenommeerde internationale oliemaatschappijen samenwerkingsverbanden aangegaan voor het zoeken naar olie voorkomens voor de kust. Na een voorstudie is in 2013 ook begonnen met de teelt van suikerriet voor de productie van ethanol. Verder heeft Staatsolie in hetzelfde jaar haar verkoop branche GOw2 geïntroduceerd en heeft zich hierdoor gevestigd als "retailer" van brandstof in ons land.

Het blijkt dat 2013 een heel turbulent jaar geweest is voor de inkomsten uit voornamelijk de Directe belastingen. Overall gezien nam de bijdrage uit Directe belastingen af met 25.0% in 2013 ten opzichte van 2012. Voor wat betreft de inkomsten uit Indirecte belastingen zien we in 2013 een wisselvallig beeld. De Indirecte belastingen verkregen van Suralco vertoonde een afname ten opzichte van 2012. Deze afname wordt echter gecompenseerd door de toenemende Indirecte belastingen verkregen van Staatsolie. De stijging uit hoofde van Indirecte belastingen verkregen van Staatsolie bedroeg nominaal SRD 5,5 mln oftewel 279.9% in 2013 ten opzichte van 2012. Deze stijging moet voornamelijk worden toegeschreven aan de toenemende economische bedrijvigheid van Staatsolie in verband met de uitvoering van haar Raffinaderij Expansie Project, waarbij zij meer moest betalen aan invoerrechten voor geïmporteerde goederen en diensten. Het meest opmerkelijke is dat Suralco en Rosebel Gold Mines (RGM) afnemende inkomsten opleverden voor de Staat.

De ontwikkelingen aan het begin van 2014, voornamelijk in de goudsector, heeft de bijdrage uit de mijnbouwsector in dit jaar echter aanzienlijk verminderd. Door onze hoge mate van afhankelijkheid van de prijzen van grondstoffen op de wereldmarkt, kan bij het dalen van de prijzen, de inkomsten van de overheid afnemen.

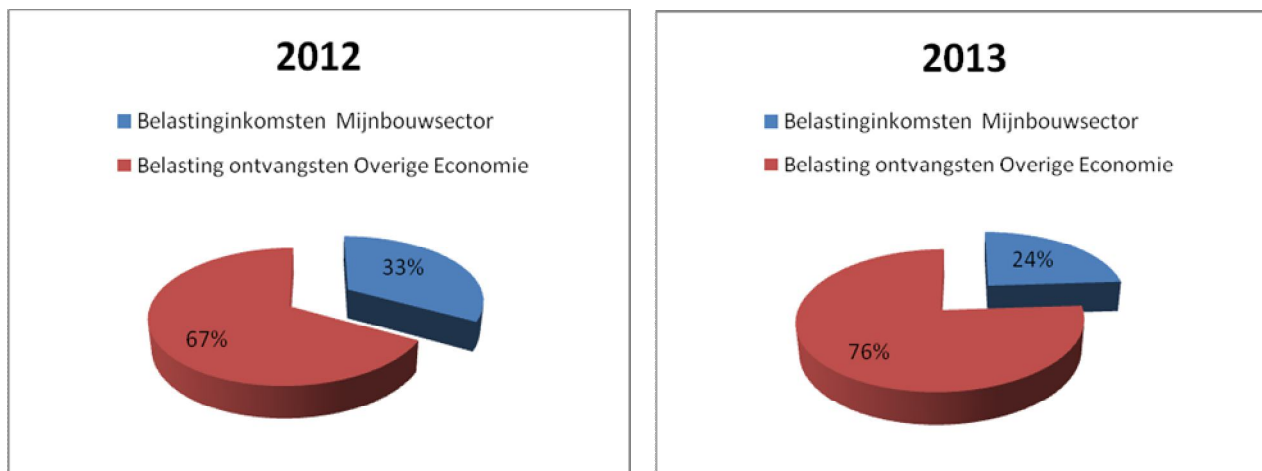
Tabel II.1.5: Het aandeel van de belasting inkomsten uit de mijnbouwsector ten opzichte van de totale belastingontvangsten in 2012 en 2013 op kasbasis (x SRD 1 mln)

	2012	2013*
Suralco	64,9	45,3
Staatsolie	556,3	580,8
Rosebel Gold Mines	389,5	135,7
Totale Belastinginkomsten Mijnbouw	1.010,7	761,8
Totale Belasting ontvangsten	3.019,0	3.133,7
Aandeel Belasting inkomsten uit Mijnbouw in %	33,5	24,3

Bron: Ministerie van Financiën/ * Voorlopige cijfers

Uit tabel II.1.5 blijkt hoe groot de gedeelde belastingontvangsten uit de Mijnbouw in 2013 zijn geweest ten opzichte van 2012. Ondanks het feit dat de totale belasting ontvangsten in 2013 ten opzichte van 2012 enigszins zijn gestegen, is het aandeel van de belastinginkomsten uit de mijnbouw ten opzichte van de totale belasting ontvangsten toch afgenomen. Dit geeft aan hoe drastisch de derving aan belasting inkomsten uit de Mijnbouw is geweest in 2013 ten opzichte van 2012. De afname van het aandeel van de belastinginkomsten uit de Mijnbouw ten opzichte van de totale belasting ontvangsten van de Staat in 2013 ten opzichte van 2012 wordt in onderstaande grafieken uitgebeeld.

Grafiek II.1.1-II.1.2: Het aandeel van de belasting inkomsten uit de Mijnbouw ten opzichte van de totale belastingontvangsten in 2012 en 2013.



II.1.2. Overheidsuitgaven

Binnen de ontwikkelingen van de overheidsfinanciën in 2013 reflecteert er een stijging van de overheidsuitgaven ten opzichte van het voorgaand jaar (zie tabel II.1.10). De totale overheidsuitgaven zijn met 7.8% gestegen en kan toegeschreven worden aan de stijging van de personeelskosten (lonen en salarissen), subsidies en bijdragen, interest en kapitaaluitgaven. Opvallend is dat de uitgaven voor "overige goederen en diensten" met 8.0% daalde, welke het resultaat is geweest van de maatregel om consumptieve uitgaven te prioriteren. De verhoogde uitgaven voor personeelskosten is het effect van de 10.0% loonsverhoging, die in december 2012 werd toegekend aan de ambtenaren. In het kader van de sociale maatregelen die de overheid ondernam om geïdentificeerde groepen in de samenleving te ondersteunen, zijn de subsidies en bijdragen navenant gestegen met SRD 60 mln oftewel 6.1%. De interest betalingen zijn gestegen als gevolg van de verplichtingen uit hoofde van de uitstaande leningen. De publieke investeringen die noodzakelijk zijn om de economische ontwikkeling in ons land te helpen stimuleren, heeft geresulteerd in een lichte stijging van de kapitaaluitgaven met SRD 27,6 mln in 2013 ten opzichte van 2012. Deze kapitaaluitgaven hadden betrekking op onder andere de uitvoering van infrastructurele werken, waaronder de rehabilitatie – en uitbreiding van wegen- en verbidingsstructuren, volkswoningbouw en ontwateringswerken. In de eerste helft van 2014 zijn de totale uitgaven gestegen tot het niveau van SRD 2,196.8 mln. De uitgavencategorieën worden in tabel II.1.10 gepresenteerd en zullen hierna volgend worden belicht.

Lonen en salarissen

Aan lonen en salarissen werd tot en met juni 2014 SRD 708,0 mln uitgegeven. Deze komt gemiddeld neer op ongeveer SRD 118,0 mln op maandbasis. Hieruit kan voorzichtigheidshalve worden geconcludeerd dat de lonen en salarissen gemiddeld in 2013 en 2014 een vrij stabiel verloop hebben gehad. Alleen in de maand juli is er een afwijking in het verloop als gevolg van

de uitbetaalde vakantie uitkering. De ontwikkeling van de gerealiseerde uitgaven aan lonen en salarissen over de periode 2012 tot en met juni 2014 wordt in tabel II.1.6 weergegeven. De personeelskosten in 2013 zijn ten opzichte van 2012 met 19.0% toegenomen en kan worden toegeschreven aan de toekenning van een loonsverhoging van 10% in december 2012. Hierbij heeft de TWK-uitkering die in de periode van december 2012 tot en met mei 2013 is uitbetaald extra druk gelegd op de lopende uitgaven.

Tabel II.1.6: Gerealiseerde uitgaven aan lonen en salarissen over de periode 2012– juni 2014

	2012	2013	juni 2014*
Personeelskosten (x SRD 1 mln)	1.315,6	1.565,9	708,0
Absolute mutatie (x SRD 1 mln)	106,8	250,3	
Relatieve mutatie (in %)	8,8	19,0	
BBP (x SRD 1 mln)	16.542,5	17.486,9	
Aandeel personeelskosten in BBP (%)	8,0	9,0	
Totale uitgaven (x SRD 1 mln)	4.589,7	4.945,4	2.196,8
Pers kstn in % van totale uitgaven	28,7	31,7	32,2

Bron: Ministerie van Financiën /CEBUMA/*Voorlopige cijfers

In tabel II.1.7 wordt een overzicht gegeven van de ontwikkeling van het salarisbestand van ambtenaren-, pensioen- en onderstandenbestand over de jaren 2009 tot en met juni 2014.

Tabel II.1.7: Salarisbestand van ambtenaren, pensioen- en onderstanden bestand over de periode 2009- juni 2014

Omschrijving	2009	2010	2011	2012	2013*	juni-2014*
Salaris Bestand (overheid)	39.000	40.319	40.757	41.548	42.216	42.418
Absolute mutatie	867	1.319	438	791	668	202
Relatieve mutatie (%)	2,3	3,4	1,1	1,9	1,6	0,5
Pensioen bestand	17.693	18.052	18.325	19.387	20.042	21.602
Onderstanden bestand	2.711	2.597	2.577	2.653	2.688	2.706

Bron: Ministerie van Financiën /CEBUMA/* Voorlopige cijfers

In voornoemd overzicht wordt het salarisbestand van ambtenaren-, pensioen- en onderstandenbestand aan het eind van het desbetreffend jaar weergegeven. Voor 2014 wordt het referentiekader gevormd door het eerste halfjaar. De nodige informatie die hierbij in beschouwing wordt genomen is afkomstig van de afdeling Centraal Bureau Mechanische Administratie (CEBUMA) van het Ministerie van Financiën. Vermeldenswaard is dat de informatie in de bovenstaande tabel het salarisbestand weergeeft en niet het feitelijk aantal ambtenaren. Het kan namelijk voorkomen dat een persoon meerdere keren op de betaalrol staat, bijvoorbeeld een parttime baan als leerkracht en tevens voorkomt op de betaalrol van het Ministerie van Onderwijs en/of remuneratie ontvangt als commissielid. Het salarisbestand in 2013 is gestegen met 1.6% ten opzichte van 2012 en wel tot het niveau van 42.216. In de

eerste helft van 2014 is reeds een salarisbestand van 42.418 geregistreerd, hetgeen een toename van 202 geregistreerden betekent ten opzichte van 2013.

Het salarisbestand verdeeld naar Ministerie wordt in tabel II.1.8 weergegeven. Gedurende de referentie periode is op te merken dat het Ministerie van Onderwijs op basis van de indeling steeds het grootste Ministerie is. Voor het eerste halfjaar van 2014 heeft dit Ministerie alléén al een salarisbestand van 17.156 waarvan de leerkrachten het grootste aandeel vormt. De andere grote Ministeries zijn: Justitie en Politie, Defensie, Regionale Ontwikkeling en Sociale Zaken.

In tabel II.1.9 wordt een overzicht gegeven van de gerealiseerde personeelskosten en de proportionele verdeling hiervan naar Ministerie over de periode 2012 tot en met juni 2014. Uitgaande van de voorlopige cijfers blijkt dat het Ministerie van Onderwijs in het eerste halfjaar van 2014 wederom zoals de voorgaande jaren het grootste deel van de personeelskosten inneemt gevolgd door Justitie en Politie en Defensie.

Tabel II.1.8: Het salarisbestand naar Ministerie in de periode 2012 – juni 2014

Ministeries	2012	2012 t.o.v. 2011		2013	2013 t.o.v. 2012		juni-2014*	juni 2014 t.o.v 2013	
		absoluut	in %		absoluut	in %		absoluut	in %
J & P	4.693	284	6,4	5.052	359	7,6	5.157	105	2,1
Biza	2.039	96	4,9	2.142	103	5,1	2.132	-10	-0,5
<i>w.o. DNA</i>		0		140	140		147	7	5,0
R.O.	2.919	-107	-3,5	2.870	-49	-1,7	2.833	-37	-1,3
Defensie	3.558	91	2,6	3.840	282	7,9	3.825	-15	-0,4
Buza	233	8	3,6	227	-6	-2,6	236	9	4,0
Financiën & Planning	1.284	-28	-2,1	1.219	-65	-5,1	1.199	-20	-1,6
H.I.	434	-15	-3,34	386	-48	-11,1	379	-7	-1,8
L.V.V.	1.178	13	1,1	1.162	-16	-1,4	1.127	-35	-3,0
N.H.	784	41	5,5	770	-14	-1,8	755	-15	-1,9
Arbeid	368	-30	-7,5	360	-8	-2,2	354	-6	-1,7
SoZaVo	2.403	-16	-0,7	2.369	-34	-1,4	2.329	-40	-1,7
Onderwijs	16.317	536	3,4	16.816	499	3,1	17.156	340	2,0
<i>w.o. leerkr.</i>	14.235	496	3,6	14.693	458	3,2	15.019	326	2,2
<i>Overigen</i>	2.082	40	2,0	2.123	41	2,0	2.137	14	0,7
Sport & Jeugd.	294	-5	-1,7	306	12	4,1	307	1	0,3
V.G.	547	-20	-3,5	532	-15	-2,7	510	-22	-4,1
O.W.	3.207	-50	-1,5	2.928	-279	-8,7	2.913	-15	-0,5
T.C.T.	712	-12	-1,7	684	-28	-3,9	668	-16	-2,3
ROGB	578	5	0,9	553	-25	-4,3	538	-15	-2,7
Totaal	41.548	791	1,9	42.216	668	1,6	42.418	202	0,5

Bron: Ministerie van Financiën/CEBUMA/*voorlopige cijfers

Tabel II.1.9: De gerealiseerde personeelskosten proportioneel verdeeld naar Ministeries in de periode 2012 – juni 2014 en de Ontwerpbegroting 2015 (x SRD 1 mln)

Ministeries	Realisatie						Ontwerpbegroting	
	2012	%	2013	%	juni-2014	%	2015	%
J & P	212,8	16,2	251,4	16,1	120,6	17,0	274,0	15,8
Biza	81,9	6,2	99,1	6,3	46,5	6,6	131,8	7,6
R.O	79,2	6,0	103,3	6,6	46,9	6,6	112,2	6,5
Defensie	113,7	8,6	160,7	10,3	65,9	9,3	167,6	9,6
Buza	10,4	0,8	10,7	0,7	4,7	0,7	49,0	2,8
Financiën & Planning	48,7	3,7	52,4	3,3	23,4	3,3	52,1	3,0
Sport en Jeugdzaken	8,5	0,6	10,3	0,7	4,7	0,7	15,6	0,9
H.I.	12,6	1,0	13,9	0,9	6,1	0,9	15,5	0,9
L.V.V.	30,9	2,4	36,0	2,3	16,6	2,3	33,30	1,9
N.H.	19,5	1,5	22,7	1,4	11,9	1,7	25,9	1,5
Arbeid	13,4	1,0	14,9	1,0	6,7	0,9	18,6	1,1
SoZaVo	56,2	4,3	69,3	4,4	29,8	4,2	69,0	4,0
Onderwijs	493,6	37,5	574,0	36,7	260,0	36,7	617,6	35,5
V.G.	19,3	1,5	21,6	1,4	9,6	1,4	23,1	1,3
O.W.	75,6	5,7	82,8	5,3	36,0	5,1	86,3	5,0
T.C.T.	21,3	1,6	23,5	1,5	10,4	1,5	26,0	1,5
ROGB	17,9	1,4	19,4	1,2	8,3	1,2	19,6	1,1
Totaal	1.315,6	100	1.565,9	100,0	708,0	100,0	1737,9	100,0

Bron: Ministerie van Financiën/ CEBUMA/*voorlopige cijfers

Overige goederen en diensten

Bij de categorie "overige goederen en diensten" gaat het om uitgaven die gemaakt worden voor onder andere de materiële kosten en aanschaffingen voor de instandhouding van het overheidsapparaat. De uitgaven aan Overige goederen en diensten in 2013 bedroegen in totaal SRD 1.130,7 mln, welke minder is geweest dan in 2012. Opmerkelijk is dat het begroot bedrag voor Overige goederen en diensten in 2014 minder is dan die van 2013. Tot en met juni 2014 is er reeds SRD 642,1 mln aangewend voor Overige goederen en diensten.

Subsidies en bijdragen

De Subsidies en Bijdragen bereikten in 2013 een hoogte van SRD 1.038,5 mln. Uit de beschikbare data is gebleken dat er tot en met juni 2014 daarentegen slechts SRD 382,0 mln is uitgegeven aan deze categorie. De kosten voor de financiering van het Sociaal Zekerheidsstelsel zullen verwachtbaar de hoogte van de Subsidies zodanig beïnvloeden waarbij deze in het uiterste geval toch gelijk zoniet iets boven het niveau van 2013 zal komen te liggen.

Kapitaaluitgaven

Tot en met juni 2014 blijkt er in totaal SRD 262,5 mln te zijn uitgegeven aan totale kapitaaluitgaven. Als gekeken wordt naar het begroot bedrag van SRD 2.185,4 mln kan worden opgemerkt dat de kapitaaluitgaven voor 2014 optimistisch zijn begroot. Hieruit kan

geconcludeerd worden dat de overheid voornemens is om projecten die betrekking hebben op de aanleg, uitbreiding en rehabilitatie van infrastructurele werken zoals wegen, bruggen en dijken in de tweede helft van 2014 wenst uit te voeren. Het ligt in de lijn der verwachting dat er ook gestreefd zal worden om meer woningen te bouwen in dit begrotingsjaar. Met bovengenoemde projecten in het verschiet is het verwachtbaar dat de kapitaaluitgaven in 2014 die van 2013 zullen overtreffen.

II.1.3 Financiering

De financiering van het tekort in 2013 geschiedde op basis van zowel binnenlandse- als buitenlandse leningen. Met betrekking tot de trekkingen uit de leningen wordt verwezen naar tabel II.1.10. Het totaal aan trekkingen in 2013 bedroeg SRD 802,1 mln. Tot de binnenlandse financiering behoren: de uitgifte van schatkistpapier, de opname van voorschotten bij de Centrale Bank van Suriname (conform artikel 21 van de Bankwet), leverancierskrediet en financiering door de commerciële banken. Het ander gedeelte is door buitenlandse financiering tot stand gekomen. Tot de buitenlandse financiering worden gerekend: leningen bij multilaterale financieringsinstellingen, bilaterale partners en commerciële financieringsinstellingen. Een belangrijke buitenlandse financierder in 2013 is de IADB geweest die de financiering van het "Support Revenue Policy and Administration Program" en het "Financial Sector Strengthening Program" op zich nam.

Ook in 2013 blijkt China een belangrijke bilaterale partner te zijn geweest, welke een belangrijk deel van de buitenlandse financiering op zich heeft genomen. Hierbij wordt gedacht aan de financiering van het huizenbouwprogramma van de overheid en een deel van de wegeninfrastructuur.

Tot en met juni 2014 was er SRD 382,5 mln aan trekkingen gerealiseerd. Een gedeelte hiervan is door middel van binnenlandse financiering "gecovered" onder andere de uitgifte van schatkistpapier.

Een ander belangrijk deel is door buitenlandse leningen tot stand gekomen. De IADB financierde het "Support for Suriname Modernisation of Agriculture Public Services Programma", en de bouw van de nieuwe "Carolina brug" door de ING bank.

Voor 2013 is er in totaal SRD 226,1 mln afgelost. Dit gerealiseerd bedrag aan aflossingen kan vergeleken met 2012 als hoog worden gekwalificeerd. De oorzaak van deze stijging kan voornamelijk worden toegeschreven aan het aflossen van de lopende verplichtingen conform vervaldata. Tot en met juni 2014 is er SRD 96,2 mln afgelost.

Tabel II.1.10: Overzicht van de overheidsfinanciën in de periode 2012 – juni 2014 op kasbasis (x SRD 1 mln)

Omschrijving	2012		2013			2014	juni 2014*
	Begroting	Realisatie*	Begroting	juni 2013*	Realisatie*	Begroting	Realisatie*
Totale Ontvangsten en Schenkingen	4.663,7	4.663,4	5.856,7	1.998,0	4.762,4	6.882,0	2.332,5
Lopende Ontvangsten	3.736,3	4.023,2	4.728,5	1.819,5	3.960,3	5.357,6	1.950,1
Totaal Belastingen Ontv.	2.833,8	3.019,0	3.457,2	1.416,1	3.133,7	3.824,2	1.530,2
- Direkte belastingen	1.432,1	1.584,6	1.687,0	687,0	1.686,6	1.972,1	810,2
- Indirekte belastingen	1.401,7	1.434,4	1.770,2	729,1	1.447,1	1.852,1	720,0
Niet belasting Ontvangsten	902,5	1.004,2	1.271,3	403,5	826,6	1.533,4	419,9
Kapitaalontvangsten							
Leningen	814,0	640,2	1.120,4	178,5	802,1	1.512,3	382,5
Schenkingen	113,4		7,8			12,1	
Totale Uitgaven	5.583,6	4.589,7	6.856,1	2.450,9	4.945,4	7.254,4	2.196,8
Lopende Uitgaven	3.748,6	3.680,4	4.777,3	1.889,5	3.963,4	4.786,9	1.838,1
- Lonen en salarissen	1.437,1	1.315,6	1.681,4	780,2	1.565,9	1.694,4	708,0
- Overige goederen en diensten	1.034,1	1.222,0	1.527,9	446,7	1.130,7	1.248,1	642,1
- Subsidies en Bijdragen	1.123,9	978,6	1.498,0	541,7	1.038,5	1.703,4	382,0
- Interest:	153,5	164,1	70,0	120,9	228,2	141,0	106,1
Binnenland		120,9		97,5	177,8		53,8
Buitenland		43,2		23,4	50,4		52,3
Totale kapitaaluitgaven	1.703,2	728,4	1.944,4	480,4	756,0	2.185,4	262,5
Kapitaaluitgaven	1.588,8	728,4	1.936,6	480,4	756,0	2.173,3	262,5
Schenkingen	114,4		7,8			12,1	
Aflossingen	131,8	180,9	134,4	80,9	226,1	282,1	96,2
Binnenland		35,0		53,6	167,6		68,9
Buitenland		145,9		27,3	58,5		27,3
Tekort/surplus lopende rekening	-12,3	342,8	-48,8	-70,0	-3,1	570,7	111,9
Tekort/surplus totale rekening	-919,9	73,7	-999,4	-452,9	-183,0	-372,4	135,7
BBP	14.991,7	16.542,5	17.525,2	17.486,2	17.486,2	18.693,0	18.289,2
Tekort/Surplus in % BBP	-6,1	0,4	-5,7	-2,6	-1,0	-2,0	0,7

Bron: Ministerie van Financiën / Planbureau

* Voorlopige cijfers

II.2 De staatsschuld over de periode 2009 – juni 2014

II.2.1 Algemeen

De Staatsschuld wordt onderscheiden in de binnenlandse en de buitenlandse Staatsschuld. Bij de presentatie van de schuld is het van belang te kijken naar de looptijd van de schuld, het gebruikte schuldinstrument en schuld naar crediteur type. De data over 2013 tot en met juni 2014 betreft cijfers, gecompileerd op grond van de beschikbare informatie, die achteraf aangepast kunnen worden.

II.2.2 Binnenlandse Schuld

De diverse componenten van de binnenlandse schuld zijn: schatkistpapier, schulden bij de Centrale Bank van Suriname (CBvS) t.w. de geconsolideerde lange termijn schuld, voorschotten van de CBvS en overtrekkingen op één der rekeningen van de staat, kredieten verstrekt door de algemene banken, schulden (leverancierskredieten) bij binnenlandse bedrijven met betrekking tot de uitvoering van infrastructurele projecten, overheidsgaranties en de nog niet opgenomen middelen op leningen en garanties.

De binnenlandse schuldinstrumenten en wel de korte termijn schuldinstrumenten (schatkistpapier, CBvS voorschotten en overtrekkingen), worden voor een groot deel gebruikt om de lopende overheidsactiviteiten te financieren.

Tabel II.2.1: De binnenlandse schuld naar de verschillende schuldinstrumenten over 2009 – juni 2014

(x SRD 1 mln)

Omschrijving	Per ultimo					
	2009	2010	2011	2012	2013*	juni 2014*
Schatkistpapier	112,9	221,6	209,0	304,3	411,8	542,9
<u>Lening</u>						
w.o. Voorschotten (ex. Art. 21 van de Bankwet) en andere kortlopende schulden bij de CBvS	527,5	761,2	744,4	915,7	1.779,7	535,7
w.o. Geconsolideerde schuld bij de CBvS	125,0	119,4	113,9	108,3	102,8	100,0
w.o. Lange termijn leningen bij het Bankwezen	6,7	5,5	5,2	4,3	51,3	86,4
Schulden aan diverse binnenlandse bedrijven	141,1	186,6	280,4	313,7	235,2	192,8
Achterstallige betalingen aan bedrijven**	-	0,5	0,4	-	-	-
Afgeroepen garanties	5,2	2,8	6,5	6,9	1,6	1,6
Niet-afgeroepen overheidsgaranties	19,9	19,7	20,4	20,6	21,2	1,6
Niet opgenomen leningen	195,6	174,9	144,3	88,6	80,8	107,7
Niet opgenomen garanties	10,1	6,7	7,9	7,4	64,4	3,0
Totale Binnenlandse schuld (incl. garanties en niet getrokken leningen)	1.144,0	1.497,8	1.532,0	1.769,8	2.749,2	1.571,7

Bron: Bureau voor de Staatsschuld / * Voorlopige cijfers /**niet alle informatie beschikbaar op jaarbasis

In 2011 steeg de binnenlandse schuld met slechts 2.3% ten opzichte van 2010. De stijging had betrekking op de lange termijn leverancierskredieten voor de uitvoering van infrastructurele werken. Deze projecten zijn aangegaan in US\$ en dit schuldonderdeel steeg vanwege de devaluatie in dat jaar en de geleverde productie.

In 2012 noteerde de groei op de binnenlandse schuld circa 15.5% ten opzichte van 2011. Deze stijgingen waren voornamelijk zichtbaar in de groei van de korte termijn schuld (voorschotten en overtrekkingen) bij de CBvS en in de uitgifte van schatkistpapier.

De totale binnenlandse schuld in 2013 steeg significant met 55.3% ten opzichte van 2012. De stijging van de korte termijn schuld kwam tot uiting in stijgende voorschotten en overtrekkingen bij de Centrale Bank van Suriname en de uitgifte van schatkistpapier. In maart 2013 werden de voorschotten conform artikel 21 van de Bankwet gedekt met een schatkistpapier van SRD 472,0 mln. De overtrekkingen op ene rekening van de overheid bij de CBvS bedroegen SRD 1.307,6 mln per ultimo 2013 en namen met SRD 620,9 mln toe ten opzichte van eind 2012. Per ultimo juni 2014 is er sprake van een afname van de binnenlandse schuld met circa 43%. In het kader van het efficiënter beheer van Staatsmiddelen heeft het Ministerie van Financiën de rekeningen van de overheid bij de CBvS gerationaliseerd in februari 2014. Hierdoor vertoont de binnenlandse staatsschuld vanaf februari 2014 een significante daling. De dekking van de voorschotten bij de CBvS conform artikel 21 van de Bankwet is in 2014 herzien tot SRD 535,7 mln middels de uitgifte van schatkistpapier.

Binnenlandse schuld naar rente structuur

De totale binnenlandse schuld portefeuille bestaat uit schulden met een vaste rentevoet. De gemiddelde rentevoet van de binnenlandse schuld in 2009- juni 2014 ligt rond de 8%.

Binnenlandse Schuld naar looptijd

De binnenlandse schuld van de Staat wordt naar looptijd onder verdeeld in een vlottende en een vaste component.

Vlottende binnenlandse schuld

Tot de vlottende binnenlandse schuld van de Staat behoren:

- Uitgegeven schatkistpapier;
- Voorschotten van de Centrale Bank van Suriname aan de Staat (Artikel 21 van de Bankwet) en overtrekkingen op ene rekening van de Staat bij de CBvS;
- Achterstallige betalingen met name interest en aflossingen aan de bedrijven en andere achterstallige betalingen aan diverse locale bedrijven;
- Afgeroepen garanties.

Tabel II.2.2: De Binnenlandse Schuld naar looptijd 2009 – juni 2014 (x SRD 1 mln)

Omschrijving	Per ultimo					
	2009	2010	2011	2012	2013*	juni 2014*
Kortlopende schulden	647,5	989,3	966,0	1.231,7	2.194,1	1.081,3
Langlopende schulden	270,9	307,7	393,8	421,5	388,6	379,6
Niet-afgeroepen overheidsgaranties	19,9	19,7	20,4	20,6	21,2	1,6
Niet getrokken leningen en garanties	205,7	181,6	152,2	96,0	145,3	110,7
Totale Binnenlandse schuld inclusief overheidsgaranties en niet getrokken leningen	1.144,0	1.497,8	1.532,0	1.769,8	2.749,2	1.571,7

Bron: Bureau voor de Staatsschuld /* Voorlopige cijfers

Vaste binnenlandse schuld

Tot de vaste binnenlandse schuld van de Staat behoren:

- De geconsolideerde schuld van de Staat bij de Centrale Bank van Suriname; Leverancierskredieten van enkele particuliere bedrijven (Baitali N.V., Tjongalanga N.V., Bouwbedrijf Van Kessel N.V., N.V. Caremco Holding, N.V. Nationaal Uitvoeringsbedrijf (NUB) in verband met de asfalterings- en bruggenprojecten;
- Niet afgeroepen overheidsgaranties;
- Kredieten verstrekt door het bankwezen (zoals DSB, RBC en Hakrinbank) aan de Staat.

In 2011 waren de zogenaamde Caribbean Court of Justice (CCJ) schulden van de Staat bij de algemene banken geherstructureerd, waarbij de rentevoet is bijgesteld van 14% tot 11% tegen een resterende looptijd van 5 jaar.

In maart 2013 is er een krediet ter waarde van circa EURO 10,9 mln (SRD 48 mln) door de DSB N.V. aan de Staat verstrekt. Deze kredietfaciliteit is bestemd voor de import van drie kustwachtvaartuigen en is aangegaan voor een duur van 14 maanden tegen een vaste rentevoet van 10%.

In maart 2014 is er wederom een lening bij DSB N.V. aangegaan ter waarde van Euro 14,4 mln (SRD 66,5 mln) voor het inkopen van onroerend goed ten behoeve van het Landelijk Woningbouw Programma en het financieren van infrastructurele werken. De financiële voorwaarden van deze kredietverlening zijn: een looptijd van 5 jaar, inclusief een grace periode van 1 jaar en een rentevoet van 7% per jaar. Aan het eind van het eerste halfjaar 2014 was circa SRD 39,6 mln getrokken uit voornoemde lening.

Binnenlandse Overheidsgaranties

Per ultimo 2013 bedroeg de stand van de afgegeven overheidsgaranties tot zekerheidsstelling voor binnenlandse schulden van parastatale bedrijven voor een bedrag van SRD 87,2 mln, hiervan is SRD 1,6 mln formeel afgeroepen en op SRD 64,4 mln was er niet getrokken.

In 2013 is een overheidsgarantie verstrekt aan DSB N.V. ter waarde van Euro 12,4 mln ten behoeve van het landelijk woningbouwprogramma van de overheid. Deze garantie is in mei 2014 weer ingetrokken en was op dat moment niet aangesproken.

In het eerste halfjaar van 2014 bedroegen de niet-afgeroepen garanties SRD 1,6 mln. In het eerste kwartaal vond ook de privatisering plaats van Stichting Behoud Bananen Sector (SBBS). Hierdoor is de garantiestelling van de overheid aan de Hakrinbank ten behoeve van kredieten aan SBBS, komen weg te vallen. Als gevolg hiervan daalden de niet-afgeroepen overheids garanties per ultimo juni 2014 met circa SRD 19,6 mln ten opzichte van december 2013.

Niet getrokken binnenlandse leningen

De niet getrokken leningen en garanties op binnenlandse leningen bedroegen per ultimo juni 2014 SRD 110,7 mln, dit is een stijging van 31.3% ten opzichte van 2013. Dit kan toegeschreven worden aan de nieuwe lening bij DSB N.V. van Euro 14,4 mln (SRD 66,5 mln) voor het inkopen van onroerend goed ten behoeve van het landelijk woningbouwprogramma en het financieren van infrastructurele werken. De niet getrokken middelen hebben voornamelijk betrekking op de infrastructurele projecten die middels leverancierskredieten worden gefinancierd. Deze kredieten zijn in US\$ verstrekt en dus onderhevig zijn aan koersverschillen.

II.2.3 Buitenlandse Schuld

De bruto buitenlandse schuld portefeuille van de overheid bestaat uit concessionele en semi-concessionele leningen en enkele credit-lines. De buitenlandse leningen worden veelal gebruikt voor de financiering van overheidsprogramma's en projecten.

Het verloop van de buitenlandse schuld

De buitenlandse schuld vertoont een stijgende trend in de verslagperiode. De stijging van de schuld heeft te maken met de toenemende buitenlandse bilaterale en multilaterale leningen in vergelijking met de betaalde aflossingen in dat jaar. De trekkingen in het 2013 bedroegen US\$ 183,5 mln en de aflossingen US\$ 18,0 mln.

Tabel II.2.3 geeft een overzicht van de buitenlandse schuld naar looptijd over de periode 2009 tot ultimo juni 2014.

Tabel II.2.3: De Buitenlandse Schuld naar looptijd over 2009 – juni 2014 (x US\$ 1 mln)

Omschrijving	Per ultimo					
	2009	2010	2011	2012	2013*	juni 2014*
Vlottende schulden	41,7	43,5	13,7	15,2	16,8	17,3
Vaste schulden	227,4	291,0	449,2	552,0	720,4	747,5
Buitenlandse garanties	19,4	17,8	15,5	13,9	12,3	11,3
Niet getrokken leningen	357,2	295,9	222,5	229,7	233,3	224,6
Tot. Buitenz. Schuld inclusief alle overheids-garanties en niet getrokken leningen	645,7	648,2	700,9	810,8	982,8	1.000,7

Bron: Bureau voor de Staatsschuld/* voorlopige cijfers

De trekkingen in het afgelopen jaar, kunnen onderverdeeld worden in US\$ 160,1 mln op IADB schulden, US\$ 13,9 mln op bilaterale schulden aan Frankrijk, een Chinese lening (US\$ 3 mln) en een lening verstrekt uit het OPEC-Fonds voor Internationale Ontwikkeling (OFID) (US\$ 2,8 mln). Er was in 2013 voor US\$ 188,8 mln aan nieuwe leenovereenkomsten getekend, waarvan US\$ 175 mln bij de IADB en US\$ 13,8 mln bij OFID.

In het eerste halfjaar van 2014 neemt de buitenlandse schuld toe vanwege trekkingen op multilaterale leningen voornamelijk IADB leningen met US\$ 15,7 mln, op bilaterale leningen t.w. van India, China en Frankrijk ter waarde van US\$ 11,5 mln en trekkingen van US\$ 17,7 mln op twee nieuwe commerciële leningen bij de ING Bank. De totale buitenlandse schuld steeg met circa 2% per ultimo juni 2014 ten opzichte van 2013 tot US\$ 1.000,7 mln.

Buitenlandse schuld naar rente structuur

Aan het eind van 2013 hadden ongeveer 49% van de buitenlandse schulden een vast rentetarief, circa 44% een flexibel rentetarief en op 7% van de schulden rentevrij. De gewogen gemiddelde rentevoet van de buitenlandse schuldportefeuille noteerde in 2013 circa 2.6%.

Buitenlandse schuld naar looptijd

De onderverdeling van de buitenlandse schuld naar vlottende en vaste schuld, is gebaseerd op de looptijd, conform de overeenkomsten. De vlottende buitenlandse schuld in de schuldportefeuille zijn voor 100% achterstallige betalingen (interest inclusief boete rente en aflossingen), die direct opeisbaar zijn. Het aandeel van de vlottende buitenlandse schuld in juni 2014 was 2% van de totale buitenlandse schuld.

Vlottende buitenlandse schuld

In de afgelopen jaren is er een enorme daling van de vlottende buitenlandse schuld vanwege het herstructureren en aflossen van de meeste achterstallige betalingen in die jaren. De achterstallige uitstaande schuld per juni 2014 bedroeg US\$ 17,3 mln en hebben betrekking op enkele Chinese leningen die aan ons land verstrekt waren buiten de beschouwde periode in het kader van economische en technische samenwerking.

Vaste buitenlandse schuld

De totale buitenlandse schuld bedroeg in juni 2014 US\$ 1.000,7 mln.

Buitenlandse schuld naar type crediteur

Het aandeel van de bruto buitenlandse schuld in juni 2014 bestond voor 55% uit bilaterale crediteuren en 43% uit multilaterale crediteuren en 2% uit commerciële crediteuren. De twee grootste buitenlandse crediteuren van het land in het eerste halfjaar van 2014 waren de IADB (51%) en China (31%).

Multilaterale crediteuren

De multilaterale crediteuren van de Staat zijn de Inter Amerikaanse Ontwikkelings Bank (IADB), de Europese Investerings Bank (EIB), de Islamic Development Bank (ISDB) en het OPEC Fonds voor Internationale Ontwikkeling (OFID).

Tabel II.2.4: Buitenlandse Schuld op basis van Trekkingen over 2009 – juni 2014 (x US\$ 1 mln)

Omschrijving	Per Ultimo					
	2009	2010	2011	2012	2013*	juni 2014*
Multilaterale Crediteuren totaal:	82,2	114,7	201,1	251,2	408,5	420,5
w.v. EIB	8,8	7,6	6,9	6,5	6,2	5,8
w.v. IADB	68,9	90,1	168,5	221,6	377	390,4
w.v. IsDB	4,5	17,1	25,8	23,2	22,5	21,4
w.v. OFID					2,8	2,9
Bilaterale Crediteuren totaal:	186,8	219,7	261,8	316,0	328,7	326,6
w.v. China	105,2	141,5	174,7	244,7	244,2	238,0
w.v. Frankrijk	7,2	6,6	18,9	33,5	48,7	48,7
w.v. India	36,9	35,2	38,2	35,6	34,6	38,7
w.v. V.S.A.	37,5	36,3	29,9	2,1	1,2	1,2
Commerciële Crediteuren totaal:						17,7
ING Bank N.V.						17,7
Algeheel Totaal	269,0	334,4	462,9	567,2	737,2	764,8

Bron: Bureau voor de Staatsschuld/* Voorlopige cijfers

- In 2013 is er een zestal nieuwe multilaterale leningen aangegaan ter waarde van US\$ 188,8 mln en wel bij de IADB en bij de OFID. De leningen van de IADB zijn aangegaan tegen een looptijd van 25,5 en 27,7 jaar, een grace periode van 5-7,5 jaar en een rentevoet gebaseerd op de US\$ LIBOR 3 maanden.
- In juli 2013 is er een lening van US\$ 100 mln getekend voor de versterking van de financiële sector; deze lening is een "policy based loan" en was volledig getrokken in dat jaar.
- In december 2013 zijn er vier leningen getekend met name een lening ter waarde van US\$ 30 mln en US\$ 10 mln voor investeringen in institutionele versterking van de energie sector, een lening van US\$ 20 mln ten behoeve van onder ander de registratie

van de overheidsinkomsten en een lening ter waarde van US\$ 15 mln ter ondersteuning bij het moderniseren van de diensten in de agrarische sector. De leningen voor de institutionele versterking van de energie sector en voor de inkomsten registratie van de overheid van respectievelijk US\$ 10 mln en US\$ 20 mln zijn ook volledig getrokken in 2013.

- In maart 2013 is US\$ 13,8 mln bij OFID geleend ten behoeve van de verdere voortgang van het project rehabilitatie van de weg Meerzorg-Albina. Deze lening is aangegaan tegen een rentevoet van 4.5% en een looptijd van 18 jaar, inclusief een grace periode van 4 jaar.
- Trekkingen op multilaterale leningen bedroegen in 2013 US\$ 163,8 mln, terwijl deze in het eerste halfjaar van 2014 US\$ 15,7 mln was.

Bilaterale crediteuren

In 2013 en het eerste halfjaar van 2014 zijn er geen nieuwe bilaterale leningen aangegaan. De bilaterale schuld vertoont tot 2013 een stijgende trend, vanwege de nieuwe aangegane leningen ten opzichte van aflossingen. Per saldo neemt de schuld met circa 1% af in het eerste halfjaar van 2014. Trekkingen op bilaterale leningen bedroegen in het eerste halfjaar van 2014 US\$ 11,5 mln, terwijl de aflossingen in dezelfde periode US\$ 12,5 mln noteerden.

Commerciële crediteuren

In april 2014 heeft de overheid een tweetal leningen getekend met de ING Bank N.V. ter waarde van respectievelijk Euro 8,85 mln en Euro 18,3 mln, beide ten behoeve van de bouw van de Carolina brug. Beide leningen hebben een rentevoet gebaseerd op de EURIBOR 6 maanden, terwijl de eerste lening respectievelijk is aangegaan met een looptijd van 3,5 jaar inclusief een grace periode van een jaar en de tweede een looptijd van 11,5 jaar heeft, inclusief een grace periode van een jaar.

Buitenlandse overheidsgaranties

De enige buitenlandse garantie is in december 2007 verstrekt aan de Rabobank in Nederland ten behoeve van een lening voor de N.V. E.B.S., ter waarde van Euro 13,5 mln. De uitstaande schuld bedroeg in juni 2014 circa US\$ 11,3 mln (EURO 8,2 mln). De aflossingen op deze leningen zijn door de EBS in 2011 van start gegaan.

Niet opgenomen buitenlandse leningen

Een onderdeel van de bruto buitenlandse schuld omvat naast de niet afgeroepen garanties ook nog de niet opgenomen leningen.

In tabel II.2.5 vertonen de niet opgenomen leningen overwegend een dalend verloop in 2009-2012 vanwege de trekkingen.

Tabel II.2.5: Niet opgenomen leningen naar crediteur 2009-juni 2014 (x US\$ 1 mln)

Omschrijving	2009	2010	2011	2012	2013*	juni 2014*
Multilaterale crediteuren						
IADB	79,3	66,5	51,5	101,6	116,6	100,8
ISDB	19,8	12,0	3,1	2,4	1,5	1,5
OFID					11,0	10,9
Bilaterale crediteuren						
CHINA	194,6	152,9	122,6	94,2	88,5	83,5
INDIA	10,0	15,8	10,3	10,2	7,5	0,9
FRANKRIJK	53,6	48,8	35,1	21,2	8,2	7,6
Commerciële crediteuren						
ING Bank N.V.						19,4
Totaal	357,2	295,9	222,5	229,7	233,3	224,6

Bron: Bureau voor de Staatsschuld/ * Voorlopige cijfers

In de periode 2013-juni 2014 is er sprake van een stijging van de uitstaande buitenlandse leningen als gevolg van de nieuwe gesloten leningen met de IADB, OFID en commerciële leningen bij de ING Bank N.V. (zie tabel II.2.6).

II.2.4 Totale Binnenlandse en Buitenlandse schuld

In 2013 steeg de totale staatsschuld met 35.0% ten opzichte van 2012 en daalde significant in het eerste halfjaar van 2014. De daling van de schuld in 2014 is voornamelijk het gevolg van het rationaliseren van de overheidsrekeningen bij de CBvS. Het aandeel van de buitenlandse schuld in de totale schuld was 68%.

Tabel II.2.6: Totale binnenlandse en buitenlandse schuld in US\$ en SRD in 2009 – juni 2014 (x 1 mln)

Omschrijving	2009	2010	2011	2012	2013*	juni 2014*
Binnenlandse en Buitenlandse schuld (exclusief garanties en niet getrokken leningen)						
Binnenlandse schuld	330,3	466,6	405,9	493,5	771,0	435,6
Buitenlandse schuld	269,0	334,4	462,9	567,2	737,2	764,8
Totaal in mln US\$	599,3	801,0	868,8	1.060,7	1.508,2	1.200,4
Totaal in mln SRD	1.666,1	2.226,8	2.910,5	3.553,3	5.052,5	4.021,3
Binnenlandse en Buitenlandse schuld (incl garanties en niet getrokken leningen)						
Binnenlandse schuld	411,5	538,8	457,3	528,3	820,6	469,2
Buitenlandse schuld	645,7	648,2	700,9	810,8	983,0	1.000,8
Totaal in mln US\$	1.057,4	1.187,0	1.158,2	1.339,1	1.803,6	1.470,0
Totaal in mln SRD	2.939,6	3.299,9	3.880,0	4.486,0	6.042,1	4.924,5
Wisselkoers SRD/US\$	2,78	2,78	3,35	3,35	3,35	3,35

Bron: Bureau voor de Staatsschuld/* voorlopige cijfers

Credit Rating

Op 25 april 2013 gaf Standard & Poor's de nieuwe credit rating aan ons land en deze was voor de eigen en vreemde valuta hetzelfde als in 2011 namelijk: BB-/Positive/B. Bij deze rating van Standard & Poor's werd de outlook verbeterd van stabiel naar positief. De reden hiertoe is de verwachting dat de mijnbouwsector (goud en aardolie), een enorme bijdrage zal leveren aan de economische groei van het land, de exportopbrengsten en overheidsinkomsten op middellange termijn. De Staatsschuld-BBP ratio is één van de laagste ratio's in de regio, die mede heeft bijgedragen aan de verbetering van de outlook van de rating. Op 28 april 2014 werd de rating van Standard & Poor's wederom aangepast van "Positive" naar "Stable Outlook", vanwege onder andere het verwachte financieringstekort van de overheid in 2013.

Ruimte binnen de Obligo Plafonds

De obligoplafonds zijn op 12 januari 2011 bij wet gewijzigd. Het totale schuldenplafond is nog steeds 60% van het BBP, maar de verhoudingen tussen de binnenlandse- en buitenlandse schuldplafonds is nu gesteld op respectievelijk 25% en 35% (SB 2011 no. 5).

De buitenlandse schuld-BBP ratio op basis van de Wet op de Staatsschuld bleef in de gehele periode binnen het obligoplafond. In 2013 was de schuld-BBP ratio 18.8% en steeg marginaal naar 19.2% in juni 2014. Per ultimo juni 2014 is de ruimte voor het aangaan van nieuwe buitenlandse schulden circa US\$ 824,7 mln (circa SRD 2.762,8 mln). De binnenlandse schuld-BBP ratio was in 2010 tegen het leningenplafond. Dit was ook de reden voor de aanpassing van de obligoplafonds in januari 2011. Per juni 2014 was deze ratio 9.0%, een daling van 6.7 procentpunt ten opzichte van 2013. De ruimte voor het aangaan van nieuwe binnenlandse schulden aan het eind van het eerste halfjaar van 2014 is gesteld op SRD 2.797,8 mln (circa US\$ 835,2 mln).

Tabel II.2.7: Schuld BBP ratio's in % in 2009 – juni 2014

Ratios	Wet op de Staatsschuld Leningenplafond 2002	2009	2010	Gewijzigde leningenplafond per jan 2011	2011	2012	2013*	juni 2014*
Schuldratio's								
Buitenlandse schuld/BBP mp	45	16,9	15,0	35	16,2	16,4	18,8	19,2
Binnenlandse schuld/BBP mp	15	10,7	12,5	25	10,6	10,7	15,7	9
Totale Schuld/BBP mp	60	27,6	27,5	60	26,8	27,1	34,5	28,2
BBP en wisselkoersen								
BBP lopende mp in mln. SRD		10.638,4	11.993,0		14.259,3	16.542,5	17.486,2	n.b
van het jaar SRD/US\$		2,78	2,78		3,35	3,35	3,35	3,35

Bron: Bureau voor de Staatsschuld

* De ratio's voor juni 2014 zijn gebaseerd op het BBP cijfer van 2013 uitgebracht op 9 september 2014

Aflossingen en interestbetalingen op de buitenlandse Staatsschuld

De betalingen op de binnenlandse schuldenlast stegen enorm (122%) in 2013 ten opzichte van het jaar daarvoor. De toename in betalingen heeft betrekking op een toename in zowel aflossingen als interest betalingen op schatkistpapier, interestbetalingen op de voorschotten en overtrekkingen bij CBvS, de kredietverlening bij DSB N.V. (aankoop van kustwachtvaartuigen) stijgende interest betalingen aan het bankwezen en schuldenlast betalingen inzake opgeleverde infrastructurele projecten.

Tabel II.2.8: Betaalde schuldenlast over 2009 – juni 2014

Omschrijving	2009	2010	2011	2012	2013*	juni 2014*
Binnenlandse schuldenlast						
Binnenlandse interestbetaling in mln SRD	60,6	84,4	110,4	120,9	177,8	53,8
Binnenlandse aflossingsbetaling in mln SRD	83,2	31,1	67,5	35,0	167,6	68,9
Binnenlandse schuldenlast in mln SRD	143,8	115,5	177,9	155,9	345,4	122,7
Buitenlandse schuldenlast						
Buitenlandse interest betalingen in mln US\$**	7,7	7,0	7,9	13,3	15,5	16,1
Buitenlandse aflossingsbetaling in mln US\$	89,8	16,9	20,7	44,9	18	8,4
Buitenlandse schuldenlast in mln US\$	97,5	23,9	28,6	58,2	33,5	24,5
Totale schuldenlast						
Totale schuldenlast in mln US\$	149,2	65,4	82,4	104,7	136,6	61,1
Totale schuldenlast in mln SRD	414,7	181,8	276,1	350,8	457,6	204,8

Bron: Bureau voor de Staatsschuld

* voorlopige cijfers

** Interestbetalingen en andere fees

De buitenlandse schuldenlast betalingen vertonen piekjaren in 2009, 2012 en 2013, vanwege de betalingen van achterstallige schuldenlast (Braziliaanse schuld en de VSA/GSM schuld). Vanwege de steeds stijgende schuld in de afgelopen jaren, is het verwachtbaar dat de schuldenlast betalingen in de komende jaren ook een stijgend verloop zullen vertonen.

II.3 Productie, inkomen, prijzen, geselecteerde lonen en werkgelegenheid

II.3.1 Productie en inkomen 2007-2013

De belangrijkste graadmeter voor de productie in een land gedurende een bepaalde periode is het Bruto Binnenlands Product (BBP of GDP). Tevens zijn het Nationaal Product, het Nationaal Inkomen, Nationaal Inkomen per Capita en het Beschikbaar Inkomen in lopende prijzen van eminent belang. Bovengenoemde macro economische grootheden zullen over de periode 2007 tot en met 2013 worden gezien. Daarnaast zal het BBP in constante zin worden belicht.

Het Bruto Binnenlands Product (BBP) en het Bruto Nationaal Product (BNP), kunnen in principe volgens 3 methoden worden gemeten. Het Algemeen Bureau voor de Statistiek (ABS) hanteert voor het berekenen van het Bruto Binnenlands Product voornamelijk de productiemethode. Deze methode gaat uit van basisprincipes die zijn vastgelegd in de "System of National Accounts" (SNA). Dit is een systeem dat gezien kan worden als een draaiboek voor het samenstellen van de Nationale Rekeningen. De nieuwste versie op dit stuk is de "SNA-2008", een ingrijpende revisie van SNA-93, welke t/m februari 2008 in gebruik is geweest. Dit systeem wordt internationaal aanbevolen en ook ons land houdt zich zoveel als mogelijk hieraan, ofschoon wij evenals vele andere zogenaamde ontwikkelingslanden nog in het overgangsproces van SNA-1993 naar SNA-2008 zitten. Suriname heeft met technische assistentie van Caribbean Regional Technical Assistance Centre (CARTAC) in maart 2012 de transitie van SNA-1968 naar SNA-1993 voltooid en heeft in overeenstemming met afspraken binnen de Caribbean Community (CARICOM) (basisjaar 2005 of zo dicht mogelijk hierbij) zijn basisjaar verlegd naar 2007.

Het BBP zal zowel in nominale als in reële zin gepresenteerd worden, met daaraan gekoppeld een beschrijving van de ontwikkeling van het BBP en andere belangrijke macro economische indicatoren. In tabel II.3.1 zal de ontwikkeling van het Bruto Binnenlands Product, het Bruto Nationaal Inkomen (BNI, ook wel Bruto Nationaal Product, BNP genoemd), Beschikbaar Nationaal Inkomen en het Nationaal Inkomen per capita waar mogelijk zowel in lopende als in constante prijzen over de periode 2007 tot en met 2013 worden aangegeven.

Opgemerkt dient te worden dat het Bruto Binnenlands Product uitgedrukt kan worden in zowel "basic prices" (basisprijzen, voorheen faktorkosten) als "market prices" (marktprijzen). De gedachte achter "basic prices" is dat de door de producent (bedrijven, financiële instellingen, niet financiële instellingen en andere relevante actoren binnen de economie) voortgebrachte productie (goederen en diensten), wordt uitgedrukt in productiekosten.

De term "market prices" (marktprijzen) wordt gehanteerd om aan te geven dat de door de producenten voortgebrachte producten en diensten op een markt worden afgezet en daardoor

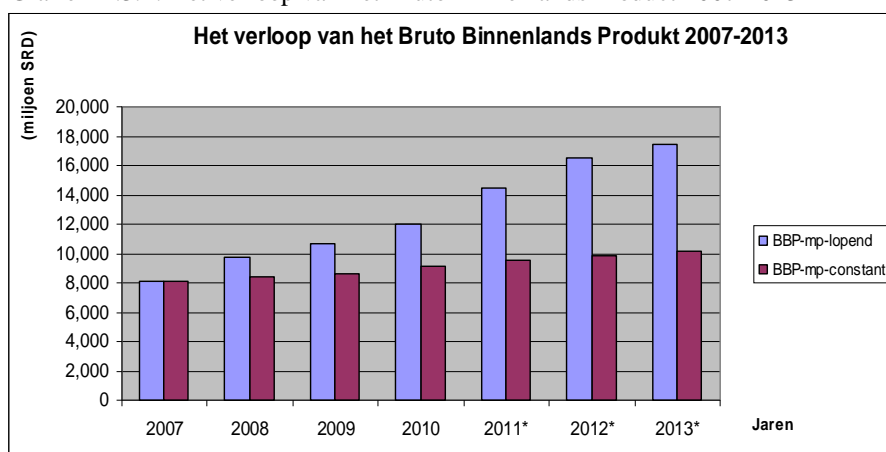
dient er dus een marktprijs voor te worden betaald. Het verschil tussen “basic prices” en “market prices” zit in prijsverlagende subsidies en prijsverhogende indirecte belastingen.

Tabel II.3.1: De ontwikkeling van geselecteerde macro-economische indicatoren gedurende 2007 – 2013 (x SRD 1 mln)

Macro-Economische Grootheden	2007	2008	2009	2010*	2011*	2012*	2013*
Bruto Binnenlands Product (BBP; basisprijzen)	7.412,9	9.036,1	9.769,2	11.137,9	13.135,8	15.116,9	15.943,8
BBP (basisprijzen, 2007=100)	7.412,9	7.721,5	7.953,5	8.362,9	8.803,5	9.068,9	9.329,9
Bruto Binnenlands Product (BBP; marktprijzen)	8.060,5	9.698,1	10.638,4	11.993,0	14.454,9	16.542,5	17.486,2
BBP (marktprijzen, 2007=100)	8.060,5	8.395,0	8.648,3	9.093,5	9.572,5	9.861,2	10.144,9
Bruto Nationaal Inkomen (basisprijzen)	7.435,7	9.093,7	9.783,9	10.845,7	12.266,7	14.482,3	15.535,1
Bruto Nationaal Inkomen (marktprijzen)	8.083,3	9.755,6	10.653,2	11.700,8	13.585,9	15.907,9	17.077,6
Beschikbaar Inkomen	8.298,5	10.007,2	10.914,5	11.943,1	13.875,3	16.149,3	17.300,5
Midjaarljkse bevolking	510,0	517,1	524,1	531,2	539,9	541,6	550,2
Nationaal Inkomen per capita	15,9	18,9	20,3	22,0	25,2	29,4	31,0

Bron: Algemeen Bureau voor de Statistiek/* Voorlopige cijfers

Grafiek II.3.1: Het verloop van het Bruto Binnenlands Product 2007-2013



Voor het beoordelen van economische prestaties zijn de mutaties in het BBP in constante prijzen relevant. We volstaan hier met op te merken dat het BBP in constante marktprijzen in de periode 2007-2013 met meer dan 25% is toegenomen en dat de jaarlijks gemiddelde groei circa 3.9% is geweest. In de volgende paragraaf zal nadere aandacht worden besteed aan het BBP in constante zin.

II.3.2 De ontwikkeling van het reëel Bruto Binnenlands Product

Bij de analyse van de macro-economische indicatoren zijn de ontwikkelingen in reële zin heel belangrijk omdat er aangegeven kan worden of er wel of geen sprake is geweest van groei in de economie over een bepaalde periode. Het Bruto Binnenlands Product in reële zin geeft aan “wat de economie over een bepaalde periode heeft gepresteerd”. Op basis van de uitkomst kan eventueel worden aangegeven welke factoren binnen de verschillende economische sectoren al

dan niet hiertoe hebben bijgedragen. De ontwikkeling van het Bruto Binnenlands Product in reële zin in de beschouwde periode geeft ons het volgende beeld.

Tabel II.3.2: De ontwikkeling van het reëel Bruto Binnenlands Product 2007-2013 (x SRD 1 mln)

BBP (2007=100)	2007	2008	2009*	2010*	2011*	2012*	2013*
Basisprijzen	7.412,9	7.721,5	7.953,5	8.288,5	8.727,5	9.065,6	9.329,9
Groei per jaar		4,2	3,0	4,2	5,3	3,9	2,9
Marktprijzen	8.060,5	8.395,0	8.648,3	9.012,6	9.489,9	9.857,6	10.144,9
Groei per jaar		4,1	3,0	4,2	5,3	3,9	2,9

Bron: Algemeen Bureau voor de Statistiek/* Voorlopige cijfers

Het Bruto Binnenlands Product in reële zin betekent dat de invloed van de prijzen zoveel als mogelijk is uitgeschakeld, waardoor het accent wordt gelegd op de feitelijke productie in een bepaalde periode. Het blijkt dat in de beschouwde periode er in reële zin steeds sprake geweest is van een groei. De laagste jaarlijkse groei was in 2013 (2.9%) en de hoogste was in 2011 (5.3%).

Op sectoraal niveau verkrijgen we het volgend beeld.

Tabel II.3.3: De ontwikkeling van het Bruto Binnenlands Product in constante zin (2007=100), verdeeld naar diverse sectoren en componenten (x SRD 1 mln)

Sector en/of component	2007	2008	2009*	2010*	2011*	2012*	2013*
Primaire Sector (1)	1.401,4	1.350,0	1.502,1	1.633,0	1.666,0	1.805,9	1.684,4
Secundaire Sector (2)	2.405,2	2.622,5	2.413,0	2.589,9	2.814,2	2.569,9	2.644,9
Tertiaire Sector (3)	2.804,4	2.914,7	3.199,1	3.358,0	3.488,1	3.686,8	3.959,6
Overheid Sector (a)	801,9	834,4	839,3	856,5	835,2	1.006,4	1.041,0
BBP Basisprijzen	7.412,9	7.721,5	7.953,5	8.362,9	8.803,5	9.068,9	9.329,9
Indirecte Belastingen minus Subsidies	647,6	673,5	694,8	730,6	769,1	792,3	815,1
BBP Marktprijzen	8.060,5	8.395,0	8.648,3	9.093,5	9.572,5	9.861,2	10.144,9

Bron: Algemeen Bureau voor de Statistiek/* Voorlopige cijfers

(a): Inclusief Productieve diensten en Onderwijs en Gezondheidszorg

Tabel II.3.4: De procentuele bijdragen van diverse sectoren en componenten aan het Bruto Binnenlands Product in constante zin (2007=100)

Sector en/of component	2007	2008	2009	2010	2011*	2012*	2013*
Primaire Sector (1)	17,4	16,1	17,4	18,0	17,4	18,3	16,6
Secundaire Sector (2)	29,8	31,2	27,9	28,5	29,4	26,1	26,1
Tertiaire Sector (3)	34,8	34,7	37,0	36,9	36,4	37,4	39
Overheid Sector (a)	9,9	9,9	9,7	9,4	8,7	10,2	10,3
BBP Basisprijzen	92,0	92,0	92,0	92,0	92,0	92,0	92,0
Indirecte Belastingen minus Subsidies	8,0	8,0	8,0	8,0	8,0	8,0	8,1
BBP Marktprijzen	100,0	100,0	100,0	100,0	100,0	100,0	100,0

Bron: Algemeen Bureau voor de Statistiek/* voorlopige cijfers

(a) Inclusief Productieve diensten en Onderwijs en Gezondheidszorg

Legenda:

- (1) Primair: Landbouw, Veeteelt, Bosbouw, Visserij, Mijnbouw
 (2) Secundair: Industrie, Elektriciteit, Gas en water voorziening, Constructie
 (3) Tertiair: Handel, Hotels & Restaurants, Transport en Communicatie, Financiële instellingen, Huur en andere Commerciële diensten, Gemeenschapdiensten, Sociale- en Persoonlijke diensten.

In de beschouwde periode 2007-2013, heeft de tertiaire sector het grootste aandeel gevolgd door de secundaire sector.

Tabel II.3.5: De procentuele jaar-op-jaar mutaties van diverse sectoren en componenten van het Bruto Binnenlands Product in constante zin (2007=100)

Sector en/of component	2007-2008	2008-2009	2009-2010	2010- 2011*	2011*-2012*	2012-2013*	2007-2013*
Primaire Sector (1)	-3,7	11,3	8,7	2,0	8,4	-6,7	20,2
Secundaire Sector (2)	9,0	-8,0	7,3	8,7	-8,7	2,9	10
Tertiaire Sector (3)	3,9	9,8	5,0	3,9	5,7	7,4	41,2
Overheid Sector (a)	4,1	0,6	2,0	-2,5	20,5	3,4	29,8
BBP Basisprijzen	4,2	3,0	5,1	5,3	3,0	2,9	25,9
Indirecte Belastingen minus Subsidies	4,0	3,2	5,1	5,3	3,0	2,9	25,9
BBP Marktprijzen	4,1	3,0	5,1	5,3	3,0	2,9	25,9

Bron: Algemeen Bureau voor de Statistiek/* Voorlopige cijfers

(a) Inclusief Productieve diensten en Onderwijs en Gezondheidszorg

Over de periode 2007-2013 gezien heeft de tertiaire sector het best gepresteerd, gevolgd door de primaire sector en op enige afstand de secundaire sector.

II.3.3 De ontwikkeling van de prijzen

Het Consumentenprijsindexcijfer (CPI)

Het Consumentenprijsindexcijfer (CPI) geeft de ontwikkeling aan van de kleinhandelsprijzen van een vast pakket van goederen en diensten (basispakket) vanaf een bepaalde periode (de basisperiode). Suriname's CPI is bij benadering een zogenaamde Laspeyres index, hierbij wordt uitgegaan van een vast pakket en de gewichten uit de basisperiode. Het totaal CPI cijfer is een samengesteld indexcijfer. Elk item (i.e. product of dienst) in het pakket wordt gewogen naar belangrijkheid (in de basisperiode) van de uitgaven aan dat specifieke item. Het basispakket waarop de cijfers uit tabel II.3.6 zijn gebaseerd, bestaat uit 297 items en de prijzen worden gemeten bij circa 415 meetpunten, die verspreid zijn over 6 districten, ingedeeld in 4 domeinen. In Paramaribo en Wanica (domein 1) zijn er circa 160 meetpunten. In het district Nickerie (inclusief Wageningen, domein 2) zijn er ongeveer 110 meetpunten. In Coronie en Saramacca (domein 3) zijn er circa 80 meetpunten en in Commewijne (domein 4) zijn circa 65 meetpunten. In deze tabel zien we de ontwikkeling van het CPI vanaf juli 2013 tot en met juli 2014.

Tabel II.3.6: Prijsindexcijfers & Inflatie: Paramaribo & Wanica (Basisperiode april – juni 2009 = 100)

Periode	Hoofdgroepen												Inflatie / (% changes)	
	1	2	3	4	5	6	7	8	9/10	11	12	Totaal	I(t,t-1)	I(t,t-12)
Juli'13	142.3	153.5	110.5	119.8	124.3	122.8	169.0	120.4	134.0	131.7	127.9	137.2	0.4	3.0
Aug	141.4	153.5	111.1	119.8	124.5	122.8	176.9	120.5	134.1	131.7	128.1	137.9	0.5	2.5
Sept	140.2	154.0	111.2	121.5	125.1	122.8	172.0	120.5	134.4	131.7	128.4	137.1	-0.5	1.7
Okt	140.4	158.7	111.8	123.2	125.9	122.8	167.6	120.7	135.4	132.0	128.8	137.2	0.1	1.1
Nov	139.6	161.1	111.8	123.2	125.9	122.8	166.9	120.7	136.0	132.1	129.0	136.9	-0.2	0.3
Dec	138.7	161.2	112.4	125.5	126.2	122.8	166.8	120.7	136.4	132.7	129.2	136.9	0.0	0.6
Jan '14	141.5	161.5	112.4	125.5	126.3	127.7	170.2	120.7	138.7	132.8	129.2	138.7	1.3	2.9
Feb	141.9	161.6	112.4	125.9	126.8	128.8	171.1	120.7	140.0	132.9	129.3	139.2	0.3	2.9
Mrt	142.4	161.6	113.1	125.9	127.2	128.8	171.9	120.8	140.2	133.4	129.4	139.5	0.2	3.1
April	142.2	161.7	113.1	125.9	127.6	128.8	172.5	120.8	140.7	133.8	129.5	139.6	0.0	3.5
Mei	142.3	161.7	114.9	125.9	128.4	128.8	173.4	120.8	142.4	134.0	129.5	139.9	0.3	2.8
Juni	142.9	161.7	115.0	128.1	128.8	129.6	175.4	120.8	142.5	134.7	129.5	140.7	0.6	2.1
Juli'14	145.7	161.7	116.6	128.1	129.1	129.6	179.5	121.0	143.5	135.2	129.6	142.5	1.3	3.8

Bron: Algemeen Bureau voor de Statistiek

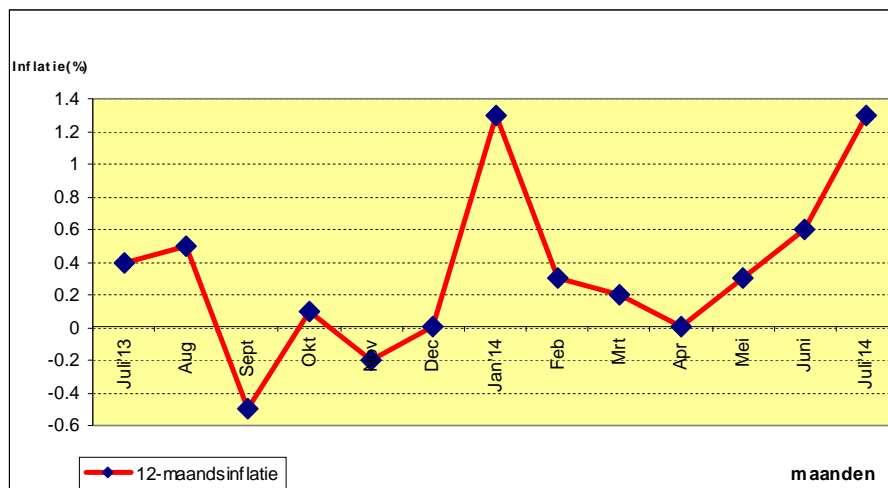
Legenda:

	Hoofdgroepen	Gewichten (per 1000)
1	Voeding en Niet Alcoholische Dranken	404
2	Alcoholische Dranken en Tabak	29
3	Kleding en Schoeisel	36
4	Huisvesting en Nutsvoorzieningen	141
5	Woninginrichting	48
6	Gezondheidszorg	26
7	Transport	117
8	Communicatie	39
9/10	Recreatie, Cultuur en Onderwijs	41
11	Buitenshuis Eten	14
12	Overige Goederen en Diensten	107
	Totaal	1000

Bron: Algemeen Bureau voor de Statistiek

In onderstaande grafiek wordt de maandinflatie gepresenteerd over de periode juli 2013 tot en met juli 2014.

Grafiek II.3.2: Maandinflatie over de periode juli 2013 – juli 2014

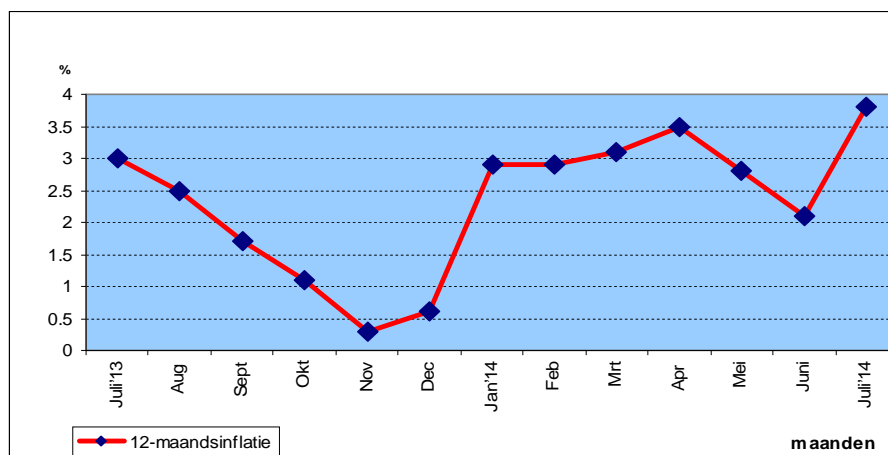


Uit tabel II.3.6 en grafiek II.3.2 blijkt duidelijk dat de maandinflatie in zowel januari als juli 2014 de hoogste was en wel 1.3 %. Deze was hoofdzakelijk te wijten aan de stijging van de prijzen van de items in de hoofdgroepen 1 (Voeding en Niet-alcoholische dranken) en 7 (Transport). In de maanden september en november 2013 was er sprake van deflatie.

Een cijfer dat een betere indicatie geeft voor de uiteindelijk te verwachten jaarinflatie is de zogenaamde twaalfmaandsverandering (ook wel aangeduid als 12-maandinflatie of $I(t, t-12)$). Het voordeel van dit cijfer, boven de veel snellere maand-op-maand mutaties, is dat (vaste) seizoensinvloeden zijn uitgeschakeld. Het cijfer blijft wel gevoelig voor incidenten.

Overigens kan zich ook het fenomeen voordoen dat de 12-maandinflatie en de maand-op-maand mutatie een tegengesteld beeld vertonen.

Grafiek II.3.3: 12-maandsinflatie over de periode juli 2013 – juli 2014



Het 12-maandinflatiecijfer is van 3.0% in juli 2013 afgenomen tot 0.3% in november 2013, maar stijgt daarna in de meeste gevallen met als piek juli 2014 (3.8%).

II.3.4 Geselecteerde Looninformatie

Hierbij zal gekeken worden naar loonindexcijfers van geselecteerde functies in de bouwnijverheid. Het gaat om functies zoals timmerman, schilder, metselaar, betonvlechter etc. Daarnaast wordt ook gekeken naar de ontwikkeling van de bruto arbeidskosten per werknemer bij de overheid.

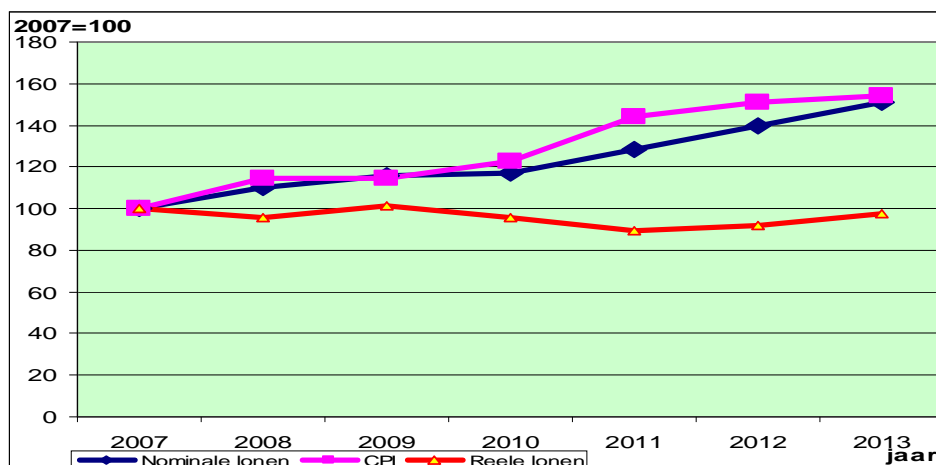
Tabel II.3.7: Indices van uurlonen (nom. en reël) in de bouwnijverheid en de consumentenprijsindex 2007-2013 (2007=100)

Jaar	Indices van de Nominale uurlonen in de bouwnijverheid	CPI	Indices van de Reële uurlonen in de Bouwnijverheid
2007	100.0	100.0	100.0
2008	110.0	114.7	95.9
2009	115.9	114.5	101.2
2010	117.0	122.5	95.5
2011	128.3	144.1	89.1
2012	139.3	151.3	92.2
2013	150.9	154.3	97.8

Bron: Algemeen Bureau voor de Statistiek

Tabel II.3.7 geeft een overzicht van de ontwikkeling van de nominale uurlonen ten opzichte van de ontwikkeling van de consumentenprijsindex. We zien voor deze twee reeksen (met uitzondering van CPI in 2009) steeds een stijgend verloop. Daarnaast is ook het reële uurloon opgenomen.

Grafiek II.3.4: Index van geselecteerde uurlonen (nominaal en reël) in de bouwnijverheid en consumentenprijsindex



Onderstaand wordt aandacht geschonken aan de ontwikkelingen van de bruto arbeidskosten bij de overheid.

Tabel II.3.8: Bruto arbeidskosten van ambtenaren/landsdienaren en consumentenprijzen, indexcijfers 2007-2013 (2007=100)

Jaar	Nominale GOS-Arbk	CPI	Indices van Reële Arbkc
2007	100.0	100.0	100.0
2008	110.0	114.7	95.9
2009	136.0	114.5	118.8
2010	152.0	122.5	124.1
2011	167.0	144.1	115.9
2012	178.8	151.3	118.2
2013	196.0	154.3	127.0

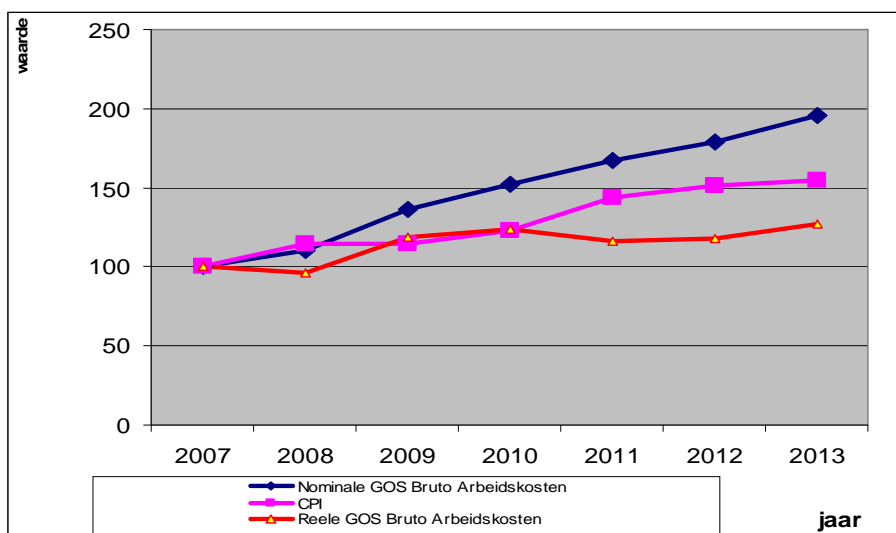
Bron: Algemeen Bureau voor de Statistiek /

GOS-Arbk = Bruto-Arbeidskosten uitgegeven aan ambtenaren/landsdienaren

Noot: De indices van de GOS nominale arbeidskosten kunnen met maximaal 0.3 punt, de CPI cijfers met maximaal 0.1 punt en de indices van de GOS reële arbeidskosten met maximaal 0.2 punt verschillen met eerder gepubliceerde data, vanwege het gebruik van meer decimalen bij de huidige berekeningen.

Uiteraard geven arbeidskosten nog niet aan wat landsdienaren daadwerkelijk meenemen naar huis.

Grafiek II.3.5: Index van nominale, bruto-arbeidskosten (GOS) en de Consumenten Prijsindex (CPI)



II.3.5 Buitenlandse Handel (in goederen) 2012 – juni 2014

In tabel II.3.9 zijn de handelscijfers over de periode 2012– juni 2014 op kwartaalbasis opgenomen. Uit de tabel is duidelijk te zien dat er overwegend sprake is van een positieve handelsbalans. Slechts in het 3^e kwartaal 2013, het 1^e en het 2^e kwartaal 2014 is er sprake van een negatieve handelsbalans. Opmerkelijk is wel dat het saldo steeds aan het dalen is vanaf 1^e kwartaal 2013 vergeleken met de kwartalen in 2012. Voor 2014 is de balans zowel in het 1^e als in het 2^e kwartaal negatief.

Tabel II.3.9: Handelsbalans van Suriname (x US\$ 1 mln)

Periode	Importen	Exporten 1)	Handelsbalans
2012.1	393,9	584,1	190,2
2012.2	396,5	591,8	195,3
2012.3	433,4	570,7	137,3
2012.4	509,5	633,9	124,4
2013.1*	542,0	603,6	61,5
2013.2*	642,0	665,3	23,3
2013.3*	632,8	373,7	-259,09
2013.4*	492,8	561,9	69,1
2014.1*	471,6	352,6	-118,96
2014.2*	678,3	462,2	-216,17

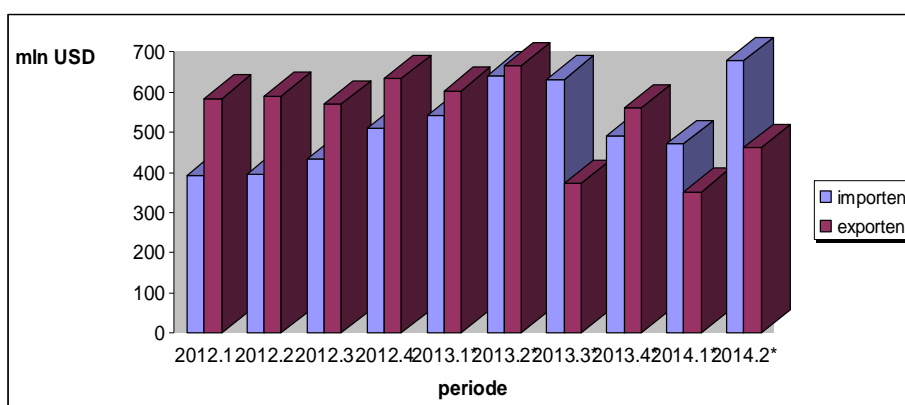
Bron: Algemeen Bureau voor de Statistiek (gebaseerd op ASYCUDA)

* voorlopige cijfers

1): inclusief weder-exporten

2013.1* = 1^e kwartaal 2013

Grafiek II.3.6: Importen en exporten van Suriname, periode 2012 – 2^e kwartaal 2014



Uiteraard is het interessant om na te gaan met wie Suriname handel drijft. Te dien einde bekijken we de handel met diverse Handelsblokken, te weten: ASEAN (Association of Southeast Asian Nations), CARICOM (Caribbean Community), EU (Europese Unie), MERCOSUR (Common Market of South American States), NAFTA (North-American Free Trade Agreement) en UC (Unaffiliated countries, of landen die zich bij geen enkel blok hebben aangesloten).

Tabel II.3.10a: Importen, Exporten en Handelsbalans van Suriname per Handelsblok
1^e en 2^e kw. 2013 (x US\$ 1 mln)

Handelsblok	1e kwartaal 2013			2e kwartaal 2013		
	Importen	Exporten	Balans	Importen	Exporten	Balans
Asean	8,4	2,6	-5,7	13,0	2,9	-10,1
Caricom	186,5	24,7	-161,8	156,7	179,8	23,0
Europese Unie	109,5	58,6	-50,9	164,2	68,0	-96,2
Mercosur	13,8	2,7	-11,1	14,5	2,5	-12,0
Nafta	104,5	107,4	2,9	149,6	94,2	-55,5
UC	119,4	407,5	288,2	144,0	318,0	174,0
Totaal	542,0	603,6	61,5	642,0	665,3	23,3

Bron: Algemeen Bureau voor de Statistiek

Exporten zijn exclusief weder-exporten

(gebaseerd op ASYCUDA)

Tabel II.3.10b: Importen, Exporten en Handelsbalans van Suriname per Handelsblok
3^e en 4^e kw. 2013 (x US\$ 1 mln)

Handelsblok	3 ^e kwartaal 2013			4 ^e kwartaal 2013		
	Importen	Exporten	Balans	Importen	Exporten	Balans
Asean	13,9	1,2	-12,8	8,0	1,9	-6,1
Caricom	131,6	27,2	-104,4	99,3	17,1	-82,2
Europese Unie	239,2	63,3	-175,9	110,2	65,5	-44,7
Mercosur	15,1	3,5	-11,6	13,5	14,9	1,4
Nafta	108,9	66,4	-42,5	128,2	91,1	-37,1
UC	123,9	212,0	88,1	133,6	371,4	237,7
Totaal	632,8	373,7	-259,1	492,8	561,9	69,1

Bron: Algemeen Bureau voor de Statistiek

Exporten zijn inclusief weder-exporten

(gebaseerd op ASYCUDA)

Tabel II.3.10c: Importen, Exporten en Handelsbalans van Suriname per Handelsblok
1^e en 2^e kw. 2014 (x US\$ 1 mln)

Handelsblok	1e kwartaal 2014			2e kwartaal 2014		
	Importen	Exporten	Balans	Importen	Exporten	Balans
Asean	13,6	0,9	-12,7	8,4	1,8	-6,5
Caricom	107,8	35,8	-71,9	93,7	88,3	-5,4
Europese Unie	106,5	64,9	-41,6	73,1	57,2	-15,9
Mercosur	12,8	3,3	-9,4	9,1	3,4	-5,7
Nafta	108,5	133,6	25,1	391,2	56,8	-334,4
UC	122,3	114,0	-8,3	102,8	254,5	151,8
Totaal	471,6	352,6	-119,0	678,3	462,1	-216,2

Bron: Algemeen Bureau voor de Statistiek

Exporten zijn inclusief weder-exporten

(gebaseerd op ASYCUDA)

Tabel II.3.11: De top 5 Import producten 2013 – juni 2014

Jaar	1	2	3	4	5
2013	Dieselolie	Motor benzine (Gasoline)	Delen van opwarming/ kooktoestellen	Generatoren voor watergas of voor luchtgas	kaliumhydroxide (bijtende potas)
2014.1*	Dieselolie	Motor benzine (Gasoline)	Schepen	Machines waarvan de bovenbouw 360 kan draaien	pickups < 5 ton
2014.2*	Chemische producten	Dieselolie	Motor benzine (Gasoline)	Transportmiddel voor goederen- vervoer > 20 ton (87042390)	personen- en goederenliften, bakkenliften

Bron: Algemeen Bureau voor de Statistiek (gebaseerd op ASYCUDA)

2014.1* = 1^e kwartaal 2014/2014.2* = 2^e kwartaal 2014

Tabel II.3.12: De top 5 Export producten 2013- juni 2014

Jaar	1	2	3	4	5
2013	Goud in staven	Goud in andere halfbewerkte vorm	Aluminiumoxide ander dan kunstmatig korund	Gedeeltelijk geraffineerde petroleum	bananen (bacoven), verse
2014.1	Goud in staven	Aluminiumoxide ander dan kunstmatig korund	Gedeeltelijk geraffineerde petroleum	Goud in andere halfbewerkte vorm	bananen (bacoven), verse
2014.2	Goud in andere halfbewerkte vorm	Goud in staven	Gedeeltelijk geraffineerde petroleum	Aluminiumoxide ander dan kunstmatig korund	bananen (bacoven), verse

Bron: Algemeen Bureau voor de Statistiek (gebaseerd op ASYCUDA)

2014.1* = 1^e kwartaal 2014/2014.2* = 2^e kwartaal 2014

Tabel II.3.13: De top-10 Export Landen van Suriname 2013- juni 2014

	2013	2014.1*	2014.2**
1	United Arab Emirates	Verenigde Staten van Amerika	Switzerland
2	Switzerland	United Arab Emirates	United Arab Emirates
3	Verenigde Staten van Amerika	Belgium	Belgium
4	Belgium	Canada	Guyana
5	Canada	Guyana	Italië
6	Guyana	Jamaica	Canada
7	Barbados	Switzerland	Barbados
8	Jamaica	France	Trinidad and Tabago
9	Trinidad and Tabago	Saint Lucia	Jamaica
10	France	Japan	France
(a) Top 10 Totaal	USD 2,061,069,649	USD 328,396,113	USD 429,846,769
(b) Overall Totaal	USD 2,204,441,328	USD 352,611,205	USD 462,151,552
(a) als % van (b)	93,5	93,1	93,0

Bron: Algemeen Bureau voor de Statistiek

*: 1^e kwartaal 2014/ **: 2^e kwartaal 2014/ Exporten inclusief weder-exporten

Tabel II.3.14: De top-10 Import Landen van Suriname 2013- juni 2014

	2013	1e kwartaal 2014	2e kwartaal 2014
1	United States of America	United States of America	United States of America
2	Trinidad and Tabago	Trinidad and Tabago	Netherlands
3	Netherlands	Netherlands	Trinidad and Tabago
4	Netherlands Antilles	Netherlands Antilles	China
5	Italy	China	St. Lucia
6	China	St. Lucia	Netherlands Antilles
7	Antigua	France	Japan
8	Japan	Germany	Antigua
9	St. Lucia	Japan	Brazil
10	Denmark	Brazil	Colombia
(a) Top 10 Totaal	USD 1,817,127,035	USD 370,557,6933	USD 607,686,878
(b) Overall Totaal	USD 2,309,658,986	USD 471,572,221	USD 678,317,408
(a) als % van (b)	78,7	78,6	89,6

Bron: Algemeen Bureau voor de Statistiek

*: 1^e kwartaal 2014/**: 2^e kwartaal 2014

II.3.6 Werkgelegenheid en werkloosheid

In deze paragraaf zal zowel de werkgelegenheid als de werkloosheid (leeftijdsgroep 15-64 jaar) belicht worden, waarbij hoofdzakelijk aan Paramaribo en Wanica (al geruime tijd samen goed voor meer dan 2/3 deel van de Surinaamse bevolking) aandacht wordt besteed. Om elk misverstand te voorkomen het volgende. **Een werkloze is iemand die:**

- (1) niet werkt,**
- (2) wil werken,**
- (3) onmiddellijk beschikbaar is voor werk en**
- (4) actief naar werk zoekt.**

Dit is de strikte ILO definitie waaraan Statistiekbureaus over de hele wereld zich dienen te houden. Omdat de ILO rekening houdt met bepaalde situaties op de arbeidsmarkt van lidlanden die eventueel niet bevorderlijk zijn voor het actief zoeken naar werk is ook een zogenaamde ruime (= "relaxed") definitie toegestaan, waarbij slechts met (1), (2) en (3) rekening wordt gehouden. De personen die niet actief naar werk zoeken, worden "discouraged workers" (ontmoedigden) genoemd. Het wordt benadrukt dat de cijfers die doorgaans gepubliceerd worden, de cijfers conform de strikte definitie zijn, maar dat het ABS waar mogelijk en nodig steeds beide opties presenteert.

Tabel II.3.15: Arbeidsmarkt informatie Paramaribo en Wanica, 2004-2013

jaar	Werkenden (a)	Werklozen (b)	Discouraged Workers ©	Strikt (2) Werkloosheids-% (d)=100 x b/(a+b)	Ruim (3) Werkloosheids-% (e) = 100x [(b+c)/(a+b+c)]
2004 ¹⁾	112.158	10.262	3.904	8	11
2005	117.379	14.632	6.903	11	16
2006	119.249	16.695	6.838	12	16
2007	123.796	14.806	6.304	11	15
2008	126.674	13.082	5.713	9	13
2009	126.596	12.548	7.070	9	13
2010	130.601	10.688	6.505	8	12
2011	129.922	11.321	4.733	8	11
2012 ⁴⁾	131.348	11.642	3.520	8	10
2013	142.716	8.608	6.016	6	9

Bron: Algemeen Bureau voor de Statistiek

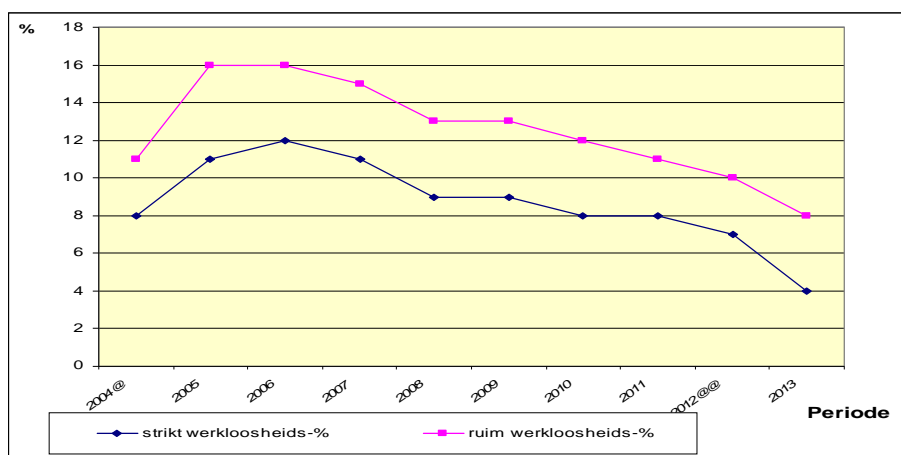
1) Census 2004 cijfer;

2) Werkloosheidspercentages in 'enge' zin of 'strikte' zin

3) Werkloosheidspercentages in 'ruime' of 'relaxed' zin

4) Cijfers: Gemiddelde van het eerste kwartaal 2012 en Census-8 (derde kwartaal)

Grafiek II.3.7: Werkloosheidscijfers (strikte en ruime) in Paramaribo en Wanica (2004-2013)



2004' @ = Census 2004 data / 2012@@ = Gemiddelde eerste kwartaal en Census-8 (derde kwartaal)

Het hoogste strikte werkloosheidspercentage (12%) in beschouwde periode hebben wij gehad in het jaar 2006 en het laagste cijfer (6%) in 2013. Voor wat betreft de hoogste cijfers betreffende de ruime opvatting van werkloosheid dienen we te kijken naar de jaren 2005 en 2006 (16%), terwijl het laagste cijfer in ruime zin (9%) in 2013 werd genoteerd.

Overigens is het goed op te merken dat de cijfers van de eerste helft van het jaar doorgaans lager zijn dan die van de tweede helft van het jaar, wanneer er vele (al dan niet geslaagde) scholieren en studenten de arbeidsmarkt betreden.

Vanaf 2006 is er een afname in het werkloosheidspercentage, zowel in strikte zin als in ruime zin waar te nemen.

II.4 De monetaire ontwikkeling in 2013 – juni 2014

II.4.1 Algemeen

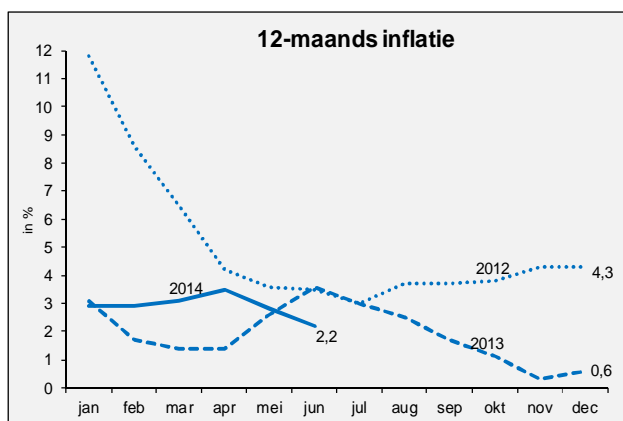
In 2013 was als gevolg van kwetsbare internationale en nationale ontwikkelingen de inflatie (maandelijks prijspeil ten opzichte van 1 jaar terug) met een 1.9% gemiddelde en een jaareinde van 0.6% markant laag. Internationaal was er sprake van een daling van de grondstofprijzen waarbij ook een zwakke mondiale economische groei heerste. Het extern klimaat betekende voor Suriname een afname van de exportwaarden maar uiteindelijk ook gunstigere importprijzen. Op nationaal niveau hebben een verantwoord monetair beleid en seizoengebonden factoren bijgedragen aan rust op het prijzenfront. In de eerste helft van 2014 lag de gemiddelde inflatie (2.9%) iets hoger dan in de vergelijkbare periode van 2013 (2.3%) vanwege de hogere voedsel- en brandstofprijzen (grafiek II.4.1).

Als onderdeel van haar monetair beleid heeft de CBvS de wisselkoers kunnen stabiliseren door middel van interventies op de binnenlandse valutamarkt (grafiek II.4.2). De koers was onder druk komen te staan door verlaagde overheidsinkomsten en een sterke groei van de bancaire kredietverlening aan de private sector, welke de binnenlandse vraag c.q. de vraag naar goederenimporten vergrootte. Daarnaast heeft de CBvS ook andere monetaire maatregelen getroffen. In de eerste helft van 2014 heeft de Bank haar interventiebeleid gecontinueerd.

De interventies op de valutamarkt en de teruggevallen exportopbrengsten uit vooral de goudsector, hebben in belangrijke mate de afname van de internationale reserves in 2013 met ruim 23% veroorzaakt. De verminderde exportopbrengsten hebben toen eveneens de overheidsfinanciën negatief beïnvloed. Alhoewel de overheid in 2013 haar bestedingen met ongeveer de helft heeft terugbracht ten opzichte van het jaar daarvoor, was dat onvoldoende om de tegenvallende overheidsinkomsten uit de mijnbouwsector het hoofd te bieden.

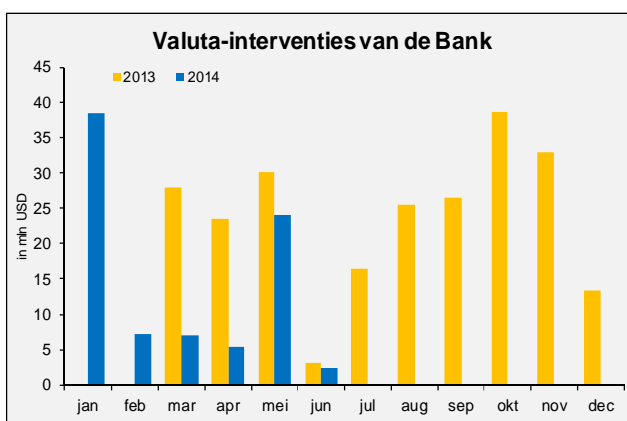
De macro-economische vooruitzichten blijven vooralsnog gunstig als gevolg van de voorgenomen omvangrijke investeringen in de goud- en olie industrie. De verwachting is dat de investeringen zullen leiden tot hogere economische groei, alsook hogere overheidsinkomsten. Credit ratingbureaus Standard & Poor's en Fitch enerzijds en Moody's anderzijds handhaafden Suriname's kredietwaardigheid in 2014 respectievelijk op BB- en Ba3.

Grafiek II.4.1: Inflatie



Bron: Algemeen Bureau voor de Statistiek

Grafiek II.4.2: Valuta-interventies van de Bank



Bron: Centrale Bank van Suriname

II.4.2 Monetair beleid

In de eerste acht maanden van 2013 was er sprake van een versnelde toename van de kredietverlening van de banken aan de private sector. Dit was aanleiding voor de CBvS om het monetair beleid te verkrappen. Op 18 september 2013 werd het kasreservepercentage voor de toevertrouwde middelen in SRD opgetrokken van 25% naar 30%. Mede gelet op de risico's van de hoge kredietdollarisering voor onder meer de stabiliteit van het financieel systeem, verhoogde de Bank in 2 fasen het kasreservepercentage voor de toevertrouwde middelen in vreemde valuta; met ingang van 2 januari 2013 werd het kasreservepercentage opgetrokken van 40% naar 45% en vervolgens per 18 september vastgesteld op 50%. Per eind 2013 is de mogelijkheid om de 7%-kredietfaciliteit voor middenstandswoningbouw uit het SRD-kasreservepercentage te financieren verhoogd naar 22%.

Voorts heeft de Bank haar voorschotten aan de Staat uit hoofde van artikel 21 van de Bankwet verstrekt binnen het wettelijk maximum. Het leenplafond van de overheid werd in februari 2013 opgetrokken van SRD 228,9 mln naar SRD 400 mln tegen de achtergrond van de goedgekeurde overheidsbegroting voor 2013. Naar aanleiding van de goedgekeurde Suppletore begroting voor 2013, is in oktober 2013 het leenplafond aangepast tot SRD 472 mln, zijnde 10% van de geraamde middelen van de lopende ontvangsten over het dienstjaar 2013.

Om haar tekort zoveel mogelijk op een monetair-neutrale wijze te financieren, waarbij liquiditeiten worden afgeroomd bij institutionele beleggers, verhoogde de overheid per 22 november 2013 de rente op schatkistpromessen met 1½ procentpunt, tot 7½% en 9% voor promessen met een looptijd van respectievelijk 6 en 12 maanden.

In 2014 zijn de voorbereidingen gecontinueerd voor het ontwerpen van een systeem van marktconforme schatkistpapierveilingen ten behoeve van de overheid. De introductie van de schatkistpapierveiling staat gepland voor begin 2015. Op termijn zal het systeem de invoering

van additionele monetaire instrumenten mogelijk maken. Dit kan een betere en efficiëntere liquiditeitsbeheersing en meer effectiviteit van het monetaire- en macro-economische stabilisatiebeleid waarborgen.

II.4.3 De ontwikkeling van de geldaggregaten

Gedurende 2013 was er sprake van een aanzienlijke afname in het groeitempo van de geldaggregaten dat verband houdt met de afroming van liquiditeiten uit hoofde van de valuta-interventies van de Bank. De basisgeldhoeveelheid (M0) steeg met slechts 8.1% (2012: 37.4%) hetgeen een geringe toename van de ruimere geldbegrippen impliceert (zie tabel II.4.1). De groei van de binnenlandse liquiditeitenmassa in ruime zin (M2) temporiseerde tot 11%, i.e. ongeveer de helft van de groei in 2012. Ook in de eerste helft van 2014 bleef de toename van M2 met 2% matig. Zoals eerder aangegeven was de groeivertraging ingegeven door het wegvloeiën van liquiditeiten naar het buitenland en was manifest in het sterk verminderde groeitempo van de SRD-girale deposito's. De sterke afname in de post 'effecten, andere dan aandelen' is een weerspiegeling van goudcertificaten die voor wederinkoop zijn aangeboden aan de Bank.

Tabel II.4.1: Ontwikkeling van de geldaggregaten

Omschrijving	2010	2011	2012	2013	juni 2014
Basisgeldhoeveelheid (in enge zin) ¹⁾	1.502,2	1.579,7	2.170,1	2.345,7	2.194,0
Chartaal geld	688,0	707,9	846,1	883,9	837,5
Giraal geld	2.315,7	2.838,6	3.459,1	3.582,6	3.558,0
Primaire liquiditeiten (M1) ²⁾	3.003,7	3.546,5	4.305,2	4.465,5	4.395,6
Overige deposito's ³⁾	2.441,3	3.055,6	3.701,2	4.519,4	4.794,4
Effecten, andere dan aandelen ⁴⁾	80,0	108,0	122,1	42,2	18,7
Liquiditeitenmassa in ruime zin (M2) ⁵⁾	5.525,1	6.710,1	8.128,5	9.028,1	9.208,7
	Procentuele mutatie				
Basisgeldhoeveelheid (M0)	12,4	5,2	37,4	8,1	(6,5)
Chartaal geld	16,7	2,9	19,5	4,5	(5,2)
Giraal geld	10,9	22,6	21,9	3,6	(0,7)
M1	12,2	18,1	21,4	3,7	(1,6)
Overige deposito's	8,2	25,2	21,1	22,1	6,1
Effecten, andere dan aandelen	31,0	34,9	13,1	(65,4)	(55,7)
M2	10,6	21,4	21,1	11,1	2,0

Bron: Centrale Bank van Suriname

1) omvat bankbiljetten in omloop en direct-opeisbare verplichtingen aan overige deponerende instellingen

2) omvat chartaal geld (SRD) en giraal geld in SRD en vreemde valuta

3) omvat spaar- en termijndeposito's in SRD en vreemde valuta

4) betreft de goudcertificaten

5) omvat primaire liquiditeiten, overige deposito's in SRD en vreemde valuta alsook effecten, andere dan aandelen

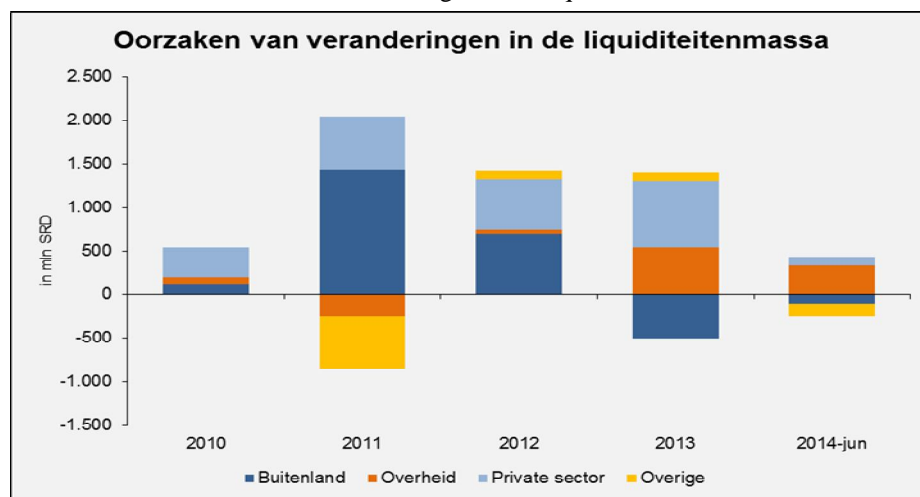
Oorzaken van de geldgroei

In 2013 bedroeg de toename van M2 SRD 899,6 mln. Deze werd in de recent afgelopen jaren met een netto toename in M2 gedomineerd door liquiditeitsinstroom uit het buitenland, in 2013 was de binnenlandse kredietverlening de bepalende factor (grafiek II.4.3). De netto kredietverlening aan de overheid bedroeg SRD 538,3 mln, terwijl de kredietverlening aan de

private sector een bedrag van SRD 759,8 mln noteerde. De liquiditeitsuitstroom naar het buitenland beliep SRD 504,8 mln, welke tot uitdrukking kwam in de afname van de internationale reserves.

In de eerste helft van 2014 noteerde M2 per saldo een toename van SRD 180,6 mln ten opzichte van 2013 eveneens ingegeven door binnenlandse oorzaken.

Grafiek II.4.3: Oorzaken van veranderingen in de liquiditeitsmassa



II.4.4 Kredietverlening en toevertrouwde middelen

De totale bancaire kredietverlening aan de particuliere sector groeide in 2013 met 17.9%. Hierbij heeft de groei van de SRD-kredietverlening, van 16.4% in 2012 naar 24.5% in 2013, de doorslag gegeven. De additionele kredieten werden vooral gekanaliseerd naar de sectoren dienstverlening, handel, constructie en 'overige' (met name persoonlijke leningen). Het groeitempo van de kredietverlening in vreemde valuta verminderde juist van 15.6% in 2012 naar 11.4% in 2013. De temporisering was vooral merkbaar in de handel en transport.

In de eerste helft van 2014 is de groei van de bancaire kredietverlening van 2.0% met ruim een derde minder geweest dan die in de vergelijkbare periode van 2013. De matiging is merkbaar in de sectoren handel en dienstverlening. Indien de kredietverlening naar valutasoort wordt beschouwd, blijkt dat de SRD-kredietgroei verminderde in de eerste helft van 2014 met 6.9% ten opzichte van 2013. In de vreemde valutasfeer was zelfs sprake van een kredietafname (-2.1%) in de eerste helft van 2014, terwijl in 2013 een groei werd genoteerd.

Tabel II.4.2: Ontwikkeling Reserve Base en Kasreserve van de Algemene banken

Omschrijving	2010	2011	2012	2013*	juni 2014*
Reserve base in SRD	2.270,8	2.461,5	3.130,5	3.622,3	3.794,1
Verplichte kasreserve in SRD	555,6	608,3	778,4	1.086,7	1.138,2
<i>waarvan: hypotheek lening uit kasreserve</i>	198,0	215,9	240,9	288,1	309,8
Actuele saldo kasreserve	357,6	392,4	537,5	798,6	828,4
Kredietverlening in SRD	2.091,8	2.327,1	2.708,3	3.371,6	3.603,3
Reserve base in USD	497,9	599,5	704,3	833,4	860,6
Verplichte kasreserve in USD	166,0	239,8	281,7	416,7	430,3
Kredietverlening in USD	315,4	342,8	396,3	441,5	422,0
Reserve base in EUR	277,5	298,5	310,1	336,3	350,1
Verplichte kasreserve in EUR	92,5	119,4	124,0	168,1	175,0
Kredietverlening in EUR	73,7	86,3	109,4	124,2	138,8

Bron: Centrale Bank van Suriname/ *Voorlopige cijfers

Tabel II.4.3: Kredietverlening en Beleggingen in SRD naar Economische Sector van de Overige Depositonemende Instellingen

Omschrijving	2010	2011	2012	2013*	2014*	
					I	II
Totaal direct-productieve sectoren	274,4	311,4	391,1	515,1	519,5	556,2
Agrarische sector	76,3	69,0	73,2	90,7	86,2	90,4
a. Landbouw	64,6	56,1	57,4	68,5	62,6	65,4
b. Veeteelt	11,7	12,9	15,8	22,1	23,6	25,0
Visserij	15,0	8,0	9,8	13,6	14,6	16,1
Bosbouw	1,7	1,7	2,0	1,0	1,1	0,3
Mijnbouw	5,2	6,2	22,0	36,6	37,1	45,1
Nijverheid	108,5	141,7	178,8	212,1	209,7	213,6
Constructie- en installatiebedrijven	65,0	82,1	98,9	146,5	162,4	183,7
Elektriciteit, gas en water	2,7	2,7	6,5	14,6	8,4	7,1
Totaal niet direct-productieve sectoren	1.817,4	2.015,7	2.317,2	2.856,5	3.023,0	3.047,1
Handel	343,5	422,9	501,8	620,2	634,8	648,9
Transport, opslag en communicatie	48,3	52,7	90,6	87,6	85,5	81,5
Dienstverlening	150,8	177,6	148,0	205,1	211,3	221,3
Woningbouw	465,3	512,5	609,1	720,6	738,8	759,6
Overige	809,5	850,0	967,7	1.223,0	1.352,6	1.335,8
<i>waarvan: de overheid</i>	174,9	157,9	248,7	391,2	497,5	482,5
Totaal algemeen	2.091,8	2.327,1	2.708,3	3.371,6	3.542,5	3.603,3

Bron: Centrale Bank van Suriname/ *Voorlopige cijfers

Tabel II.4.4: Kredietverlening en Beleggingen in SRD en in Vreemde Valuta naar Economische Sector van de Overige Depositonemende Instellingen

Omschrijving	2010	2011	2012	2013*	2014*	
					I	II
Totaal direct-productieve sectoren in SRD	346,6	425,2	412,4	403,6	391,9	424,6
Agrarische sector	51,0	60,8	56,5	49,0	25,8	26,6
a. Landbouw	47,8	57,5	52,1	47,1	23,6	24,6
b. Veeteelt	3,2	3,3	4,4	1,9	2,2	2,0
Visserij	29,0	31,0	35,4	32,9	32,2	31,8
Bosbouw	1,3	0,6	2,3	2,2	2,1	2,0
Mijnbouw	54,9	91,7	86,5	91,5	94,1	122,0
Nijverheid	118,0	148,7	167,0	160,9	157,1	163,0
Constructie- en installatiebedrijven	57,3	56,7	48,1	47,6	49,3	47,7
Elektriciteit, gas en water	35,1	35,7	16,7	19,6	31,4	31,6
Totaal niet direct-productieve sectoren in SRD	774,7	1.050,8	1.344,5	1.587,3	1.580,5	1.561,5
Handel	358,5	500,3	698,4	816,6	780,4	758,9
Transport, opslag en communicatie	22,2	22,8	83,6	78,6	72,2	71,4
Dienstverlening	161,4	245,5	252,1	341,1	345,9	357,2
Woningbouw	59,2	75,6	98,5	106,1	111,8	110,8
Overige	173,4	206,6	211,9	244,9	270,2	263,2
<i>waarvan: de overheid</i>	0,0	0,0	0,0	0,0	27,6	38,0
Totaal generaal in SRD	1.121,3	1.476,0	1.756,9	1.990,9	1.972,4	1.986,2
Totaal direct-productieve sectoren in USD	102,1	106,9	99,9	97,0	95,1	96,8
Totaal niet direct-productieve sectoren in USD	213,3	235,9	296,4	344,5	339,7	325,2
Totaal generaal in USD	315,4	342,8	396,3	441,5	434,8	422,0
Totaal direct-productieve sectoren in EUR	19,4	18,8	20,4	21,8	20,5	27,4
Totaal niet direct-productieve sectoren in EUR	54,3	67,5	89,0	102,3	104,6	111,5
Totaal generaal in EUR	73,7	86,3	109,4	124,2	125,1	138,8

Bron: Centrale Bank van Suriname/ *Voorlopige cijfers

Impact monetaire maatregelen

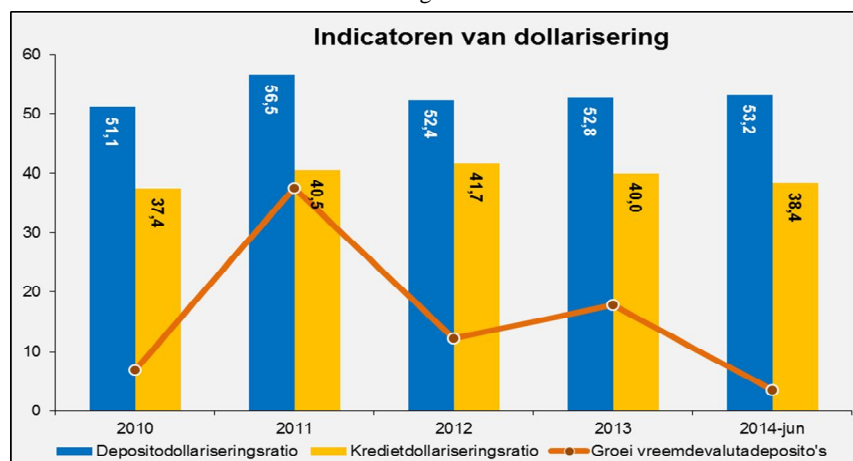
De verhoging van de verplichte kasreserves blijkt duidelijk vruchten af te werpen, aangezien de kredietverlening in SRD en US\$ is verminderd (zie eveneens tabel II.4.2). In de vreemde valutasfeer was de afname vrijwel direct merkbaar. De vreemde valuta funding van de banken is juist toegenomen. In de SRD-sfeer is het effect van de kasreservehoging met een zekere vertraging zichtbaar. De SRD-kredietgroei heeft zich na het verhogen van het kasreservepercentage nog in een redelijk hoog tempo voortgezet tot aan het eind van het eerste kwartaal van 2014. Blijkbaar hebben banken hun liquiditeitsoverschotten aangesproken voor de financiering van de kredieten gelet op het feit dat in het vierde kwartaal van 2013 de overliquiditeit afnam met gemiddeld SRD 168 mln. Vanaf april 2014 is een merkbare temporisering te constateren waarbij de groei aanzienlijk minder is ten opzichte van de vergelijkbare periode van 2013. De Bank blijft de bancaire kredietverlening nauwgezet volgen teneinde haar monetair beleid effectief te kunnen inzetten wanneer dat nodig is.

Dollarisering

In 2013 namen de in vreemde valuta aangehouden deposito's van ingezetenen bij de banken toe met 18%. Uitgedrukt in SRD tegenwaarden bedroegen deze deposito's SRD 4.274 mln,

gelijk aan 52.8% van alle deposito's (depositodollariseringsratio). Aangezien de SRD-deposito's in dezelfde verslagperiode met 16% groeiden, is de depositodollariseringsratio lichtelijk gestegen, met 40 basispunten (zie grafiek II.4.4). De kredietdollariseringsratio nam echter af, met 170 basispunten tot 40.0%. In de eerste helft van 2014 nam de depositodollarisering verder toe en de kredietdollarisering verder af.

Grafiek II.4.4: Indicatoren van dollarisering

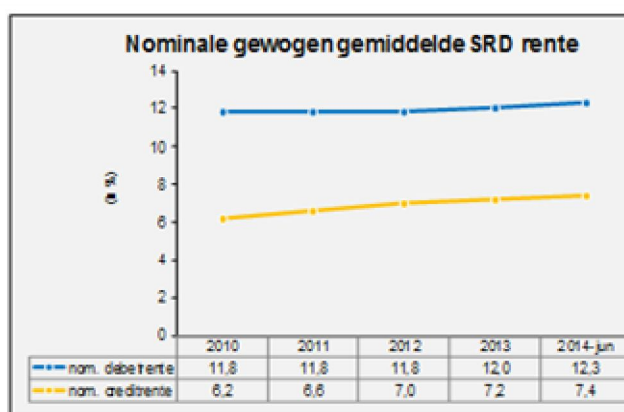


Bron: Centrale Bank van Suriname

II.4.5 Intereststructuur

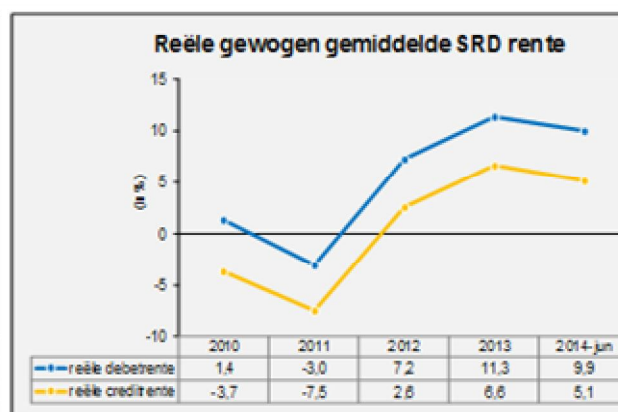
In de grafieken II.4.5 tot en met II.4.8 zijn de gewogen gemiddelde rentetarieven vermeld. De nominale creditrente in de SRD-sfeer nam in 2013 toe met 20 basispunten. Een aantal banken verhoogden de rentevoet op hun lange termijn deposito's; aanpassingen lagen in de orde van 25-150 basispunten. In het eerste halfjaar van 2014 namen de SRD debet- en credit rentevoet toe, respectievelijk met 30 en 20 basispunten. In de vreemde valutasfeer steeg alleen de creditrente voor US-dollar deposito's; hoewel, met 50 basispunten tussen eind 2012 en eind juni 2014, vooralsnog miniem.

Grafiek II.4.5: Nominale gewogen gemiddelde SRD rente



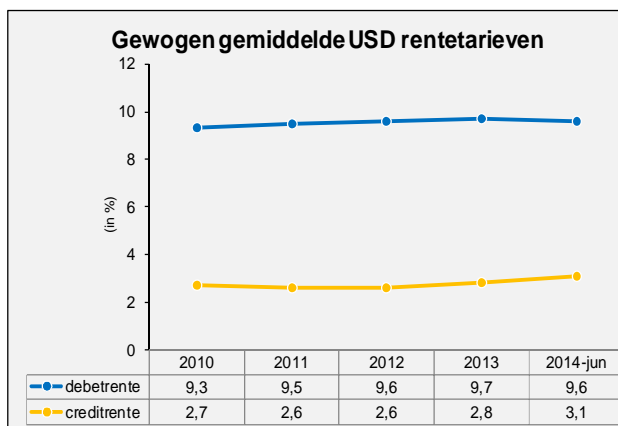
Bron: Centrale Bank van Suriname

Grafiek II.4.6: Reële gewogen gemiddelde SRD rente



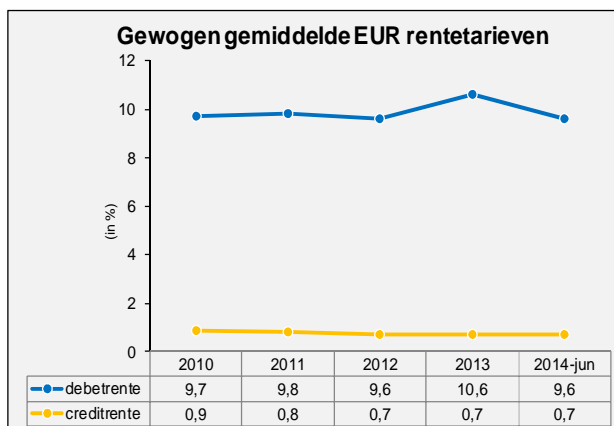
Bron: Centrale Bank van Suriname

Grafiek II.4.7: Gewogen gemiddelde US\$ rentetarieven



Bron: Centrale Bank van Suriname

Grafiek II.4.8: Gewogen gemiddelde EUR rentetarieven



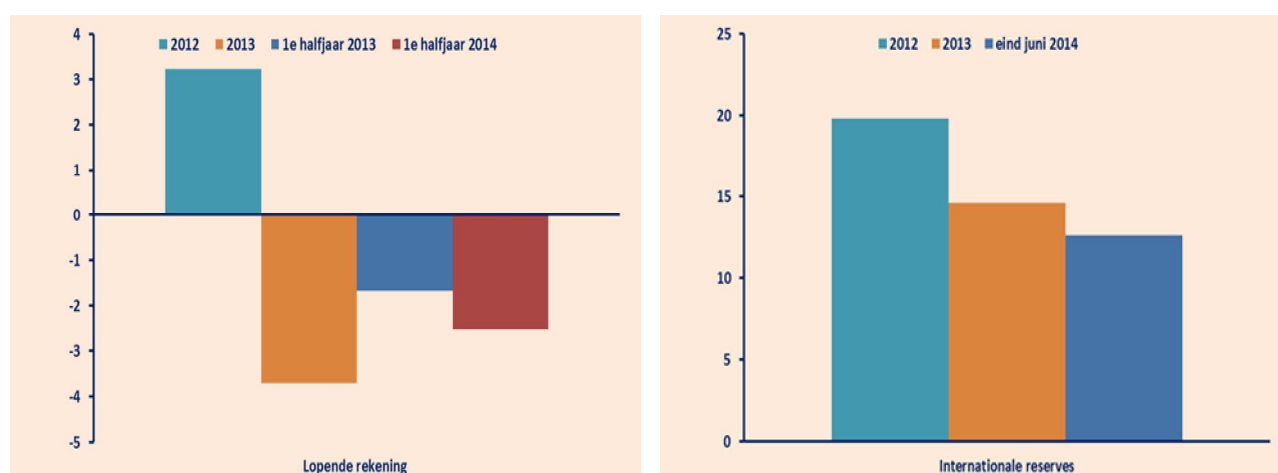
Bron: Centrale Bank van Suriname

II.5 De betalingsbalans in 2013 – juni 2014

II.5.1 Algemeen

De ontwikkeling van de externe sector wordt weergegeven in tabel II.5.2. De lopende rekening in beschouwde periode noteerde een tekort na zeven opeenvolgende jaren van overschotten. Het handelsoverschot nam scherp af, hetgeen slechts ten dele werd gecompenseerd door een verbetering van de diensten- en inkomensrekening. De internationale reserves verminderden in 2013 met ongeveer 23% ten opzichte van 2012. In het eerste halfjaar van 2014 was eveneens sprake van een tekort op de lopende rekening, terwijl de internationale reserves verder afnamen. Verder zullen de ontwikkelingen van de deelbalansen worden belicht.

Grafiek II.5.1 Externe sector variabelen in percentage van het BBP



Bron: Centrale Bank van Suriname

II.5.2 Lopende rekening

Het tekort op de lopende rekening bedroeg circa US\$ 197,9 mln in 2013; in het eerste halfjaar van 2014 bedroeg het tekort US\$ 145,3 mln.

De Handelsbalans

Het overschot op de handelsbalans neemt significant af van US\$ 701 mln in 2012 tot US\$ 221 mln in 2013. Dit was gelegen aan een afname van de exporten, op basis van vooral dalende grondstofprijzen, en een snelle groei van de goederenimporten.

De exporten daalden in 2013 met US\$ 300 mln of 11% ten opzichte van 2012, waarbij een verminderde goudexportwaarde als gevolg van dalingen van de internationale goudprijs de doorslaggevende factor was. De importen namen in 2013 toe, met US\$ 180 mln of 9% ten opzichte van 2012, hetgeen vooral merkbaar was voor brandstof-importen, importen ten behoeve van de investeringen in de mijnbouwsector (zoals verwerkte metalen, transportmiddelen en machines) en de import van houtproducten.

In het eerste halfjaar van 2014 bedroeg het handelsoverschot US\$ 99 mln. Dit is US\$ 63 mln minder dan in het eerste halfjaar van 2013, mede als gevolg van een daling van de goudexportwaarde. Desondanks bleef goud verantwoordelijk voor 2/3 deel van de deviezeninstroom uit de mijnbouwsector.

Dienstenverkeer

Het tekort op de dienstenrekening bedroeg US\$ 363,1 mln in 2013; een afname van 13% vergeleken met het voorgaand jaar. Dit is met name het gevolg van verminderde betalingen aan constructiewerkzaamheden van de Staatsolie raffinaderij. In de eerste helft van 2014 bedroeg het tekort US\$ 253,8 mln (een toename met circa US\$ 66 mln ten opzichte van het eerste halfjaar van 2013). Hierbij was er sprake van een verhoogde import van met name technische-, handelsgerelateerde- en constructie diensten.

Primaire inkomens

De totale uitstroom van primaire inkomens van US\$ 149,2 mln in 2013 was US\$ 69,3 mln lager dan in 2012 (zie tabel II.5.2). Dat heeft voornamelijk gelegen aan afgenomen winstuitkering door Surinaamse dochterondernemingen aan de buitenlandse moederbedrijven in de mijnbouwsector. Voor 72% was de uitstroom gerelateerd aan opbrengsten uit directe investeringen (dividend uitkeringen en herinvesteringen) en aan rentebetalingen door diverse sectoren (waaronder de Staat, de particuliere sector en de algemene banken). De totale instroom van primaire inkomens van US\$ 27 mln in 2013 was in de vorm van renteontvangsten van de Bank en de algemene banken op beleggingen in het buitenland. In het eerste halfjaar van 2014 verbeterde het saldo op de inkomensrekening ten opzichte van dezelfde periode in 2013. Hierbij nam de totale uitstroom verder af tot US\$ 36,6 mln (US\$ 74,1 mln minder dan in het eerste halfjaar van 2013). Daarnaast stond de totale instroom genoteerd op US\$ 12,4 mln (US\$ 1,3 mln minder dan in het eerste halfjaar van 2013).

Inkomensoverdrachten

De instroom van US\$ 153,2 mln aan inkomensoverdrachten in 2013 was 5% hoger dan in 2012 (tabel II.5.2) en betrof voornamelijk middelen uit Nederland, de Verenigde Staten van Amerika en België als familieondersteuning. De uitstroom naar het buitenland van US\$ 86,6 mln is echter sterker toegenomen en wel met 19%. De belangrijkste bestemmingen waren onder andere China, Brazilië, de Verenigde Staten van Amerika, Nederland en de Dominicaanse Republiek. Het eerste halfjaar van 2014 noteerde een instroom van US\$ 76,1 mln en een uitstroom van US\$ 42,4 mln. Zowel de instroom als de uitstroom steeg ten opzichte van het eerste halfjaar van 2013 resp. met US\$ 4 mln en US\$ 5 mln.

Vermogensoverdrachten rekening

In 2013 waren er per saldo geen noemenswaardige transacties op deze rekening van de betalingsbalans. In het eerste halfjaar van 2014 bedroeg het saldo op de vermogensoverdrachten rekening een netto uitstroom van US\$ 0,5 mln.

II.5.3 Financiële rekening

Conform de financiële rekening stroomde per saldo US\$ 386,2 mln naar Suriname in 2013; deze is US\$ 42,8 mln minder dan 2012. Hiervan heeft het overig financieel verkeer met circa 2/3 deel bijgedragen en 1/3 deel aan directe investeringen, deze werden met name aangewend om de importen van goederen en de investeringen in de mijnbouw sector te financieren. De instroom van kapitaal zette zich voort in het eerste halfjaar van 2014 en bedroeg per saldo US\$ 132 mln vanwege het overig financieel verkeer.

Directe investeringen

De directe investeringen in de mijnbouwsector waren evenals 2012 gunstig en veroorzaakten in 2013 een instroom van US\$ 139,4 mln aan financieringskapitaal, waarvan US\$ 74 mln uit hoofde van herinvesteringen. De overige directe investeringen bestonden volledig uit een toename van de verplichtingen tegenover de buitenlandse aandeelhouders in voornamelijk de mijnbouwsector. De directe investeringen in het eerste halfjaar van 2014 noteerde *negatief* US\$ 14,4 mln (een vermindering van US\$ 65 mln ten opzichte van het eerste halfjaar van 2013), als gevolg van de afgenomen bedrijfsresultaten van de multinationale mijnbouwbedrijven. Hun herinvesteringen bedroegen daardoor slechts US\$ 9 mln terwijl overige directe investeringen *negatief* US\$ 23 mln noteerden (op grond van toename van de netto vorderingen op de buitenlandse aandeelhouders).

Overig financieel verkeer

Het overig financieel verkeer voor 2013 vertoont een aanzienlijke instroom van financiële middelen. De totale instroom bedroeg bijkans US\$ 248 mln, waarvan circa 2/3 deel als bijdrage was voor de overheid. De overheid nam leningen op ad US\$ 183 mln en verrichtte aflossingen ad US\$ 18 mln. De trekkingen van de leningen waren voornamelijk afkomstig van de Inter-American Development Bank en daarnaast van Agence Francaise De Development. Bedrijven zorgden in 2013 voor een netto instroom van totaal US\$ 157 mln. Enerzijds door het interen op hun korte-termijn activa tegoeden in het buitenland (US\$ 136 mln) en anderzijds door netto opname van leningen (US\$ 21 mln). Bij de banken namen hun buitenlandse activa tegoeden toe met US\$ 96 mln. Dit is een weerspiegeling van de toegenomen vreemde valuta deposito's van ingezetenen bij deze banken. Anderzijds namen de verplichtingen ook toe met US\$ 21 mln. Eveneens als 2013 vertoont het overig financieel verkeer voor het eerste halfjaar van 2014 een netto instroom van financiële middelen ad. US\$ 147 mln. De instroom was voornamelijk voor rekening van de overige particuliere sector. Hun korte termijn tegoeden in het buitenland namen met US\$ 137 mln af.

II.5.4 Internationale reserves

Het tekort op de lopende rekening had zijn weerslag op de internationale reserves, welke in 2013 ten opzichte van 2012 daalden met US\$ 233 mln (23%). Hiervan was circa 11% gelegen aan waarderingsverschillen, voornamelijk door de lagere goudprijs. De instroom uit hoofde van transacties beliep US\$ 509 mln (exclusief opbrengsten van goudverkopen) en de uitstroom US\$ 720 mln. Per eind 2013 waren de internationale reserves ad US\$ 775.4 mln voldoende om 3,4 maanden import aan goederen en diensten te financieren; de dekking exclusief de mijnbouwimporten beliep 4,5 maanden.

Evenals in 2013 had het tekort op de lopende rekening voor het eerste halfjaar van 2014 zijn weerslag op de internationale reserves. Per eind juni 2014 waren de internationale reserves ad US\$ 728,8 mln (een daling van 6% ten opzichte van eind 2013) voldoende om 3,2 maanden import aan goederen en diensten te financieren; de dekking exclusief de mijnbouwimporten beliep 4,7 maanden.

Tabel II.5.1: Internationale reserves van de Centrale Bank van Suriname (x US\$ 1 mln)

Omschrijving	2008	2009	2010	2011	2012	2013	juni 2014
Monetair goud	40,6	60,4	89,1	108,5	123,3	40,4	56,7
Bijzondere trekkingsrechten in het IMF	0,6	126,5	124,2	123,8	123,9	125,2	125,6
Deviezenvorderingen ¹⁾	385,8	369,4	319,7	325,2	432,1	310,9	319,6
Effecten	166,2	91,2	148,4	250	319,7	289,6	217,4
Reservepositie in het IMF	9,4	9,6	9,4	9,4	9,4	9,4	9,5
Internationale reserves	602,5	657,0	690,8	816,9	1008,4	775,4	728,8
Importdekking in maanden ²⁾	4	4,7	5	4,4	4,7	3,4	3,2
Importdekking (excl. importen door de mijnbouwsector)	5,6	6,0	6,2	6,1	6,5	4,5	4,7

Bron: Centrale Bank van Suriname

1) Exclusief vorderingen die ten behoeve van de overheid en andere sectoren in het buitenland zijn aangehouden

2) Importen hebben betrekking op goederen en diensten

Tabel: II.5.2: Betalingsbalans van Suriname (x US\$ 1 mln)

	2011	2012	2013*					2014*		
			KW1	KW2	KW3	KW4	Totaal	KW1	KW2	1 ^e helft
A. Lopende rekening	251,1	163,9	-37,5	-50,7	-71,1	-38,6	-197,9	-55,1	-90,2	-145,3
1. Saldo goederenrekening	787,6	701,3	96,9	65,1	14,4	44,3	220,7	63,6	35,3	98,9
Exporten	2.466,7	2.694,8	615,7	613,5	608,5	556,7	2.394,4	538,0	540,7	1.078,6
Importen	-1.679,1	-1.993,5	-518,8	-548,3	-594,1	-512,0	-2.173,2	-474,4	-505,3	-979,7
2. Saldo dienstenrekening	-361,7	-418,7	-100,2	-87,9	-78,5	-96,5	-363,1	-110,4	-143,4	-253,8
Diensten: credit	200,8	175,3	38,8	37,1	50,2	52,5	178,6	54,3	58,6	112,9
Transport	21,5	28,3	5,3	7,3	9,0	8,9	30,5	8,2	9,7	17,9
Overige	179,4	147,0	33,5	29,8	41,1	43,6	148,0	46,2	48,9	95,1
Diensten: debet	-562,5	-594,1	-139,0	-125,0	-128,6	-148,9	-541,5	-164,7	-202,0	-366,7
Transport	-101,8	-96,0	-22,7	-27,9	23,3	-24,3	-51,6	-24,5	-19,7	-44,2
Overige	-460,7	-498,1	-116,3	-97,1	-105,4	-124,7	-443,5	-140,2	-182	-322,2
3. Saldo inkomensrekening	-262,1	-191,4	-48,9	-48,1	-21,6	-3,4	-122,0	-22,0	-2,2	-24,2
Inkomens: credit	16,2	27,1	6,9	6,8	6,6	6,8	27,1	7,0	5,4	12,4
Inkomens: debet	-278,3	-218,5	-55,8	-54,9	-28,2	-10,2	-149,1	-29,0	-7,6	-36,6
4. Saldo inkomenoverdrachtenrekening	87,3	72,8	14,7	20,2	14,6	17,0	66,5	13,7	20,0	33,7
Inkomenoverdrachten: credit	159,4	145,5	33,8	38,3	39,3	41,7	153,1	36,3	39,8	76,1
Inkomenoverdrachten: debet	-72,1	-72,8	-19,1	-18,2	-24,7	-24,6	-86,6	-22,7	-19,7	-42,4
B. Vermogenoverdrachtenrekening	35,0	-7,0	0,0	0,0	0,1	0,0	0,1	-0,5	0,1	-0,5
Vermogenoverdrachtenrekening: credit	35,0	0,8	0,0	0,0	0,1	0,0	0,1	0,0	0,1	0,1
Vermogenoverdrachtenrekening: debet	0,0	-7,8	0,0	0,0	0,0	0,0	0,0	-0,6	0,0	-0,6
Totaal, Groep A plus Groep B	286,1	156,9	-37,5	-50,7	-71,0	-38,6	-197,8	-55,7	-90,1	-145,8
C. Financiële rekening, exclusief Groep E	-84,9	429,0	17,0	216,2	-30,2	183,2	386,2	90,6	41,3	132,0
1. Directe investeringen	72,9	120,5	39,2	12,3	29,9	58,0	139,4	-6,9	-7,6	-14,5
Directe investeringen in het buitenland	3,1	-0,9	0,0	0,0	0,0	0,0	0,0	0,0	0,0	0,0
Directe investeringen in Suriname	69,8	121,3	39,2	12,3	29,9	58,0	139,4	-6,9	-7,6	-14,5
2. Beleggingen: activa	5,5	-5,8	-1,6	-9,6	-6,0	16,1	-1,1	-5,6	4,5	-1,1
Aandelen	0,0	0,0	0,0	0,0	0,0	0,0	0,0	0,0	0,0	0,0
Effecten ⁽¹⁾	5,5	-5,8	-1,6	-9,6	-6,0	16,1	-1,1	-5,6	4,5	-1,1
3. Beleggingen: passiva	0,0	0,0	0,0	0,0	0,0	0,0	0,0	0,0	0,0	0,0
Aandelen	0,0	0,0	0,0	0,0	0,0	0,0	0,0	0,0	0,0	0,0
Effecten	0,0	0,0	0,0	0,0	0,0	0,0	0,0	0,0	0,0	0,0
4. Overig financieel verkeer: activa	-483,3	260,8	-36,8	197,6	-134,9	15,5	41,4	-25,2	-0,1	-25,3
Monetary autoriteiten ⁽¹⁾	-58,0	74,4	4,6	-1,8	-2,3	0,3	0,8	14,2	2,0	16,2
Banken ⁽¹⁾	-77,4	-96,6	-3,3	42,6	-81,7	-53,6	-96,0	13,8	-50,6	-36,8
Overige sectoren	-347,9	283,0	-38,1	156,7	-50,9	68,8	136,5	-53,3	48,5	-4,8
5. Overige financieel verkeer: passiva	319,9	53,5	16,2	16,0	80,9	93,6	206,7	128,4	44,5	172,9
Monetaire autoriteiten	-0,7	1,0	0,0	0,0	0,0	0,0	0,0	0,0	0,0	0,0
Centrale overheid ⁽²⁾	120,7	103,4	6,8	12,7	106,2	39,2	164,9	0,8	28,0	28,8
Banken	-1,5	4,9	4,7	4,0	4,6	7,7	21,0	3,3	3,7	7,0
Overige sectoren	201,4	-55,8	4,7	-0,7	-29,9	46,7	20,8	124,3	12,8	137,1
Totaal, Groep A tot en met Groep C	201,2	585,9	-20,5	165,5	-101,2	144,6	188,4	34,9	-48,8	-13,8
D. Statistische verschillen	-77,1	-405,8	-117,7	-134,1	91,9	-180,6	-340,5	-31,3	-16,4	-47,8
E. Financierings items	-124,1	-180,1	138,2	-31,4	9,3	36,0	152,1	-3,6	65,2	61,6
Internationale reserves ⁽³⁾⁽⁴⁾	-124,1	-180,1	138,2	-31,4	9,3	36,0	152,1	-3,6	65,2	61,6
Memorandum item										
Herwaarderingsverschillen ⁽⁴⁾⁽⁵⁾	-1,9	-11,3	8,7	81,3	-10,6	1,6	81,0	-14,9	0,0	-14,9

Bron: Centrale Bank van Suriname

II.6 Het verzekeringswezen

II.6.1 Algemeen

Per 1 juli 2013 heeft de overheid een aanvang gemaakt met de implementatie van het Sociaal Zekerheidsstelsel, middels de introductie van een basiszorgverzekeringsstelsel. Hiervoor heeft de Regering een overeenkomst gesloten met de verzekeringsmaatschappij N.V. Surinaamse Assurantie Maatschappij "Self Reliance". In het zelfde jaar heeft Assuria N.V. haar tweede Assuria Insurance Walk In (AIWI) in Paramaribo-Noord aan de Jozef Israelstraat geopend. Met betrekking tot het toezicht op het verzekeringswezen heeft de CBvS nieuwe rapportagestaten in concept. In het vierde kwartaal van 2013 zijn deze rapportagestaten opgestuurd naar de verzekeringsmaatschappijen om hieraan invulling te geven.

Het basiszorgverzekeringsstelsel

Het Sociaal Zekerheidsstelsel is een pakket aan maatregelen of dekkingen die de overheid zal implementeren ten behoeve van geïdentificeerde doelgroepen, waaronder een basiszorgverzekering, een minimumloon en een basis pensioenregeling. Het doel van de basiszorgverzekering, hierna te noemen Basis Zorgverzekering Self Reliance (BZSR), is dat personen jonger dan 16 jaar en 60 jaar en ouder in aanmerking komen voor een 'gratis' ziektekostenverzekering met een basispakket aan dekkingen. Met 'gratis zorgverzekering' wordt bedoeld dat deze verzekering niet geheel gratis is. Er zijn limieten verbonden aan de dekkingen, zoals de nierdialyse tot maximaal SRD 15.000. Bij ambulance vervoer kan de verzekerde bij medische noodzaak in aanmerking komen voor een vergoeding van 50% van de kosten tot een maximum van SRD 250. De premie van deze basiszorgverzekering wordt volledig bekostigd door de overheid. Per 5 mei 2014 noteerde het bestand van de BZSR in totaal 122.266 verzekerden, te weten:

1. De categorie 0-16 jaar, met de meeste verzekerden, namelijk 96.095 (78.6%).
2. De categorie 60 jaar en ouder heeft 23.755 (19.4%) geregistreerden.
3. De categorieën baby's en overige noteren respectievelijk 892 (0.7%) en 1.518 (1.2%) verzekerden.

Versterking Verzekeringswezen

De conceptwet Toezicht op het verzekeringsbedrijf is thans in voorbereiding bij de relevante instituten. Deze wet zal een bijdrage leveren op het uitoefenen van een beter toezicht op het verzekeringswezen waaronder de basiszorgverzekering.

Ter versterking van het toezicht op de financiële stabiliteit zowel nationaal als regionaal, heeft de Bank deelgenomen aan een regionaal initiatief om een financiële "Interconnectedness Map" te ontwikkelen. Deze Map is bedoeld om de financiële risico's binnen de bank- en verzekeringssector zichtbaar te maken op landelijk niveau en te relateren aan de andere financiële sectoren en overheden, geselecteerde landen en geselecteerde economische sectoren binnen de regio.

De Map zal de knooppunten of gemeenschappelijke verbondenheid en kwetsbare gebieden voor de respectieve sectoren op zowel nationaal als regionaal niveau identificeren. Evaluaties van potentiële mogelijkheden voor regionale financiële instabiliteit, evenals de veerkracht van het systeem om verschillende schokken op te kunnen vangen, zullen worden gemaakt door het uitvoeren van deugdelijke stresstests op de kwetsbare aspecten. In augustus 2014 is aan alle verzekeraars een rapportage formaat ter invulling toegezonden.

II.6.2 Toezicht verzekeringsmaatschappijen

In het eerste halfjaar van 2014 stonden de volgende verzekeringsmaatschappijen onder het toezicht van de Centrale Bank van Suriname.

Schadeverzekeringsmaatschappijen

1. N.V. Surinaamse Assurantie Maatschappij "Self Reliance";
2. Fatum Schadeverzekering N.V.;
3. Assuria Schadeverzekering N.V.;
4. Assuria Medische verzekeringen N.V.;
5. N.V. Paramaribo SchadeAssurantie Company (PARSASCO) en
6. Clico General Insurance Company Suriname N.V.

Levensverzekeringsmaatschappijen

1. Assuria Levensverzekering N.V.;
2. Fatum Levensverzekering N.V.;
3. Clico Life Insurance Company Suriname N.V. en
4. Self Reliance Levensverzekeringen N.V.

Uitvaartverzekeringsmaatschappijen

1. Stichting Uitvaartverzekering "Hamdard" en
2. Hennep Verzorgende Verzekering N.V.

Houdstermaatschappij:

- Assuria Holding N.V.

Levensverzekeringsmaatschappijen

Drie van de vier onder toezicht staande levensverzekeringsinstellingen, hebben per ultimo 2012 aan de Bank aan hun rapportage plicht voldaan. In het boekjaar 2012 zijn er ten opzichte van 2011 enkele opvallende mutaties geweest op de gecombineerde balansen van de levensverzekeraars. Het gecombineerd balansvermogen heeft in 2012 een stijging van 18.0% ten opzichte van 2011 vertoond. Deze stijging wordt veroorzaakt door een toename van de liquide middelen en de beleggingen met respectievelijk 10.3% en 11.6%. De totale reserves van de drie levensverzekeraars hebben in 2012 SRD 57,5 mln opgeleverd (zie tabel II.6.1).

Tabel II.6.1: Gecombineerde Balansen der levensverzekeringsmaatschappijen (x SRD 1 mln)

Omschrijving	2008	2009	2010	2011	2012
ACTIVA					
Kas en Bank (liquide middelen)	23,7	29,5	13,0	14,4	21,3
Vaste eigendommen	3,5	3,6	2,0	2,6	3,5
beleggingen:					
a) overheid					
b) particulieren					
- hypotheek	66,9	72,6	84,9	115,0	119,6
- overige	150,8	112,7	152,4	218,2	251,9
Overige activa	30,7	10,7	13,6	17,2	37,4
Totaal	275,6	229,1	266,0	367,4	433,7
PASSIVA					
Aandelenkapitaal	0,4	0,3	1,4	1,4	1,4
Reserves	25,2	-69,4	29,2	46,0	57,5
Achtergestelde leningen					
Technische voorziening	235,2	287,0	221,6	301,3	349,5
Overige schulden	14,8	11,2	13,7	18,6	25,3
Totaal	275,6	229,1	266,0	367,4	433,7

Bron: Centrale Bank van Suriname

Het technisch resultaat is in de beschouwde periode steeds negatief geweest. In 2012 echter, is het technisch resultaat met 58.2% ten opzichte van 2011 verbeterd, als gevolg van een toename van de verdiende premie van de maatschappijen met SRD 29,2 mln. De beleggingsinkomsten van de levensverzekeraars zijn in 2012 ten opzichte van 2011 toegenomen met 21.4%. Dit is vooral te danken aan de beleggingen in termijndeposito's en effecten. De levensverzekeraars hebben samen in 2012 een winst na belastingen geboekt van SRD 12,9 mln. (zie tabel II.6.2).

Tabel II.6.2: Gecombineerde Verlies- en Winstrekeningen der levensverzekeringsmaatschappijen (x SRD 1 mln)

Omschrijving	2008	2009	2010	2011	2012
Premie	71,2	34,8	28,9	37,7	49,0
Koopsommen	12,1	17,2	33,5	42,3	26,3
Totaal	83,2	51,9	62,4	80,0	75,3
Premie herverzekeraar	1,2	1,4	2,2	2,5	2,3
Premie eigen rekening	82,1	50,5	60,2	77,4	73,0
Mutatie technische voorzieningen	52,4	27,7	23,2	79,7	46,0
Verdiende premie (1)	29,7	22,8	37,0	-2,2	27,0
Bruto uitkeringen	19,8	14,8	30,8	13,3	17,1
Aandeel herverzekeraar	0,1	0,2	0,9	0,7	0,2
Uitkering eigen rekening (2)	19,7	14,6	30,0	12,6	16,9
Provisie en acquisitiekosten (3)	5,0	3,2	3,7	3,8	4,5
Bedrijfskosten (4)	13,6	8,6	9,1	14,3	14,5
Winstdeling en korting (5)	3,2	4,0	4,9	9,6	8,8
Technische resultaat (6) = (1-2-3-4-5)	-11,9	-7,7	-10,8	-42,4	-17,7
Beleggingsinkomsten (7)	9,2	13,8	17,5	24,8	30,1
Saldo andere baten en lasten (8)	6,5	0,1	0,5	32,3	1,2
Beleggingslasten (9)	0,1	0,1	0,0	0,0	0,0
Winst voor belasting = (6+7+8+9)	3,8	6,1	7,2	14,6	13,6
Belasting	0,0	0,2	0,2	0,5	0,7
Winst na belasting	3,8	5,9	7,0	14,2	12,9

Bron: Centrale Bank van Suriname

De koopsommen die een eenmalig karakter hebben, zijn in 2012 afgenomen met SRD 16 mln (zie tabel II.6.2).

Schadeverzekeringsmaatschappijen

Het totaal balansvermogen van de schadeverzekeraars is in 2012 ten opzichte van 2011 toegenomen met 19.5% tot SRD 519,4 mln. In dezelfde vergelijkingsperiode is de post Vaste eigendommen toegenomen met 42,5%. Dit is het gevolg van de herwaardering van de gebouwen en terreinen. De beleggingen vertoonden een toename van 24.4% tot SRD 299,5 mln. In 2012 was 23.4% van de totale beleggingen aan hypotheke (zie tabel II.6.3).

Tabel II.6.3: Gecombineerde Balansen der Schadeverzekeringsmaatschappijen (x SRD 1 mln)

Omschrijving	2008	2009	2010	2011	2012
ACTIVA					
Vaste eigendommen	25,3	28,3	26,6	36,0	51,3
Beleggingen:					
- Overheidssector					
- Particuliere sector					
a) hypotheke	44,7	46,8	49,6	57,2	70,2
b) overige	84,0	88,7	100,0	183,5	229,3
Overige activa	75,3	105,9	106,5	110,8	128,0
Liquide middelen	24,2	27,7	40,2	47,3	40,6
Totaal	253,5	297,5	322,8	434,8	519,4
PASSIVA					
Aandelenkapitaal	0,8	0,4	0,4	0,4	0,4
Reserves	107,6	122,4	139,8	191,4	250,0
Technische voorzieningen	94,6	118,5	121,4	130,8	141,5
lange termijn schulden (incl. voorzieningen)	7,0	4,2	2,6	1,5	2,0
Korte termijn schulden	43,6	52,0	58,7	110,8	125,5
Totaal	253,5	297,5	322,8	434,8	519,4

Bron: Centrale Bank van Suriname

In 2012 stegen de Bruto-Premie inkomsten en de bruto uitkeringen met respectievelijk 9% tot SRD 247,3 mln en 1% tot SRD 127,9 mln. De grootste branche qua premie-inkomsten en uitkeringen hierbij zijn de categorie ziekte- en ongevallenverzekeringen, gevolgd door de motorrijtuigenverzekeringen. De beleggingsinkomsten hebben een forse toename van 59.6% vertoond en de post saldo andere baten en lasten zijn gedaald met 84.3% ten opzichte van 2011. De toename van de beleggingsinkomsten in 2012 is toe te schrijven aan de positieve bijdrage van de beleggingen in termijn deposito's (zie tabel II.6.4).

De rentabiliteit (verhouding tussen de netto winst en het eigen vermogen) van de schadeverzekeraars is verbeterd van 22,0% in 2011 naar 23% in 2012. De verzekeraars hebben met hun eigen vermogen een winst van 23% kunnen genereren in 2012. De schadeverzekeraars hebben samen een netto winst van SRD 58,3 mln geboekt in 2012, hetgeen een toename is van 37% ten opzichte van 2011. Het technisch resultaat is in 2012 gestegen tot SRD 23,7 mln, als gevolg van de toename van de technische voorzieningen (zie tabel II.6.3). Het technisch resultaat is het inkomen dat voortvloeit uit de verdiende premies, verminderd met de kosten van de afwikkeling van claims en de bedrijfskosten.

Tabel II.6.4: Gecombineerde Verlies- en Winstrekeningen der Schadeverzekeringsmaatschappijen (x SRD 1 mln)

Omschrijving	2008	2009	2010	2011	2012
Bruto Premie	149,7	166,7	181,6	227,0	247,3
Premie herverzekeraar	18,6	28,5	28,5	27,7	30,8
Premie eigen rekening	131,1	138,3	153,2	199,3	216,5
Mutatie technische voorzieningen	-1,5	-4,1	-6,8	0,4	-2,0
Verdiende premie (1)	132,7	142,3	160,0	198,9	218,6
Bruto uitkeringen	85,6	116,4	95,5	126,6	127,9
Aandeel herverzekeraar	6,9	27,8	2,4	10,5	9,4
Uitkering eigen rekening (2)	78,7	88,6	93,1	116,1	118,4
Provisie en acquisitiekosten (3)	7,3	7,1	9,7	12,2	14,1
Bedrijfskosten (4)	40,6	43,5	53,1	69,2	62,3
Technische resultaat (5) = (1-2-3-4-5)	6,0	3,1	4,2	1,3	23,7
Beleggingsinkomsten (6)	8,1	13,1	13,4	21,2	33,8
Saldo andere baten en lasten (7)	0,9	4,3	5,5	22,3	3,5
Beleggingslasten (8)					
Winst voor belasting = (5+6+7+8)	15,0	20,6	23,1	44,8	61,0
Belasting	1,2	1,3	1,8	2,2	2,8
Winst na belasting	13,8	19,3	21,3	42,6	58,3

Bron: Centrale Bank van Suriname

In 2012 zijn er in totaal 198.081 WAM-verzekeringen gesloten, die een bruto premie-inkomen van SRD 45 mln vertegenwoordigden. Het totaal aantal WAM-verzekeringen bestond voornamelijk uit verzekeringen van personenauto's (120.358 oftewel 60,8%). Deze categorie is met een premie-inkomen van SRD 28,6 mln (11,6% van het bruto premie-inkomen), de grootste WAM verdiener. In de afgelopen 5 jaren hebben de verzekeraars in de WAM branche verliezen geadministreerd. Gelet op de uitkeringen, is er voornamelijk SRD 31,7 mln aan de categorie personenauto's uitgekeerd. In 2012 zijn er in totaal 16.595 schadegevallen geregistreerd. Dit is een stijging van 514 ten opzichte van 2011 oftewel 3,2%, waarvan er 10.281 schadegevallen reeds zijn afgehandeld. De meeste schadegevallen zijn in de categorie personenauto's. De N.V. Surinaamse Assurantie Maatschappij "Self Reliance" was in 2012 de grootste WAM-verzekeraar in Suriname.

Uitvaartverzekeringsmaatschappijen

Van de twee onder toezicht staande uitvaartverzekeringsmaatschappijen is één maatschappij bezig haar verzekeringsactiviteiten af te bouwen. Uit overwegingen van confidentialiteit kunnen de financiële cijfers van de andere instelling publiekelijk niet bekend worden gemaakt.

Slotwoord

Een belangrijk feit waarmee ons land geconfronteerd werd gedurende de beschouwde periode was de lage prijzen voor grondstoffen van de mijnbouwsector op de wereldmarkt, hetgeen buiten onze invloedssfeer ligt. Dit heeft uiteraard ook negatieve consequenties voor onze economie teweeggebracht. Verminderde inkomsten uit de exporten van aluinaarde en goud waren hiervan het gevolg. Aan de andere kant nam door toenemende economische bedrijvigheid de vraag naar goederen en daarmee de importen toe. Hierdoor hebben we te kampen gehad met een afname van de internationale reserves. Ook de voorgenomen investeringen in de goudsector bleven uit. Mede vanwege de neergaande prijsontwikkeling van goud op de wereldmarkt hebben de goud maatschappijen besloten om hun voorgenomen investeringen uit te stellen.

Als gevolg van bovengenoemde ontwikkelingen hebben zowel het Ministerie van Financiën als de Centrale Bank van Suriname alle haar ten dienste staande middelen aangewend teneinde de negatieve economische ontwikkelingen het hoofd te bieden. De Regering was vanwege de extra uitgaven als gevolg van de kosten die onder andere het Sociaal Zekerheid Stelsel teweeg gebracht heeft genoodzaakt om de uitgaven te prioriteren. Met de door de Regering en de monetaire autoriteiten getroffen maatregelen is onze economie stabiel gebleven. De vooruitzichten zijn positief vanwege de goede verdien vooruitzichten in de mijnbouwsector met name in de aardoliesector en de goudsector. Uiteraard zal de overheid daarvan ook profijt kunnen hebben.

De grote uitdaging waar wij tegenaan kijken ten gevolge van de onvermijdelijke groei en de financiering daarvan, is het zodanig structureren van onze leenmogelijkheden. Het formuleren van een beleid op het gebied van het aantrekken van middelen is noodzakelijk en zal zich moeten toespitsen op alleen de productieve sectoren die zoveel als mogelijk duurzame ontwikkeling voor ons zullen bewerkstelligen.