

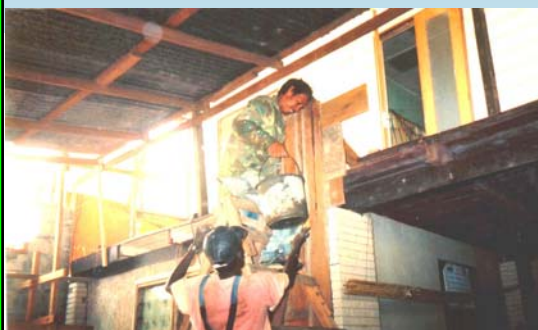


SURINAME



Algemeen Bureau voor de Statistiek Censuskantoor

Zevende Algemene Volks- en Woningtelling in SURINAME



LANDELIJKE RESULTATEN Volume II Werkgelegenheids- en Onderwijskarakteristieken

“Statistical thinking will one day
be as necessary for efficient citizenship
as the ability to read and write”
(H.G. Wells)

ALGEMEEN BUREAU VOOR DE STATISTIEK CENSUSKANTOOR

SURINAME CENSUS 2004 Volume II Werkgelegenheids- en Onderwijskarakteristieken

No Tan na Baka, Mek’ a Seybi Census Waka

Algemeen Bureau voor de Statistiek
Censuskantoor

Suriname in Cijfers no. 216- 2005/05E
November 2005

© Algemeen Bureau voor de Statistiek – Suriname
Het overnemen van gegevens, met duidelijke bronvermelding, is toegestaan

© General Bureau of Statistics – Suriname
Data may be reproduced with duly acknowledgement from source

INHOUDSOPGAVE

	Blz/Page
Woord Vooraf 06
Dankbetuiging 08
1- Geselecteerde begrippen en Definities 09
2- Inleiding op Census 2004 14
3- Samenvatting van de Definitieve Resultaten 19
4- Betrouwbaarheid van de Censusedata 30
4.1- Vergelijking met onafhankelijke externe bronnen 30
4.2- Demografische Analyse 31
4.3- De 2004 Post Enumeration Survey (PES, revisie 1) 32
5- Definitieve Resultaten: Tabellen 33
6- SUMMARY 82
6.1- Introduction 82
6.2- Main Findings of Census 2004 82
6.3- Reliability of the Census 2004 data 92
Bijlage 1: Relevante delen uit de Censuvragenlijst 94
Bijlage 2: Enkele Vergelijkingen: Nationaal en Internationaal 98
Bijlage 3: Censusteam 101
Tabellen	
Tabel 1. De Niet-institutionele bevolking van 15 jaar en ouder naar activiteitenstatus, burgerlijke staat en geslacht 36
Tabel 2(1). De Niet-institutionele bevolking van 15 jaar en ouder naar hoogst gevolgde opleiding en activiteitenstatus 37
Tabel 2(2). De Niet-institutionele mannelijke bevolking van 15 jaar en ouder naar hoogst gevolgde opleiding en activiteitenstatus 37
Tabel 2(3). De Niet-institutionele vrouwelijke bevolking van 15 jaar en ouder naar hoogst gevolgde opleiding en activiteitenstatus 38
Tabel 3. De Werkzame Bevolking (niet institutioneel, 15 – 64 jaar) naar beroepsgroep, leeftijdsgroep en naar geslacht 39
Tabel 4(1) De Totale Werkzame Bevolking (niet institutioneel, 15 - 64 jaar) naar bedrijfstak en leeftijdsgroep 40
Tabel 4(2) De Mannelijke Werkzame Bevolking (niet institutioneel, 15 - 64 jaar) naar bedrijfstak en leeftijdsgroep 40
Tabel 4(3) De Vrouwelijke Werkzame Bevolking (niet institutioneel, 15 - 64 jaar) naar bedrijfstak en leeftijdsgroep 41
Tabel 5(1) De Totale Werkzame Bevolking (niet institutioneel, 15 - 64 jaar) naar leeftijdsgroep en hoogst gevolgde opleiding 42

Tabel 5(2) De Mannelijke Werkzame Bevolking (niet institutioneel, 15 – 64 jaar) naar leeftijdsgroep en hoogst gevolgde opleiding	43
Tabel 5(3) De Vrouwelijke Werkzame Bevolking (niet institutioneel, 15 – 64 jaar) naar leeftijdsgroep en hoogst gevolgde opleiding	44
Tabel 5(4) De Totale Werkloze Bevolking (niet institutioneel, 15 -64 jaar) naar leeftijdsgroep en hoogst gevolgde opleiding	45
Tabel 5(5) De Mannelijke Werkloze Bevolking (niet institutioneel, 15 – 64 jaar) naar leeftijdsgroep en hoogst gevolgde opleiding	46
Tabel 5(6) De Vrouwelijke Werkloze Bevolking (niet institutioneel, 15 – 64 jaar) naar leeftijdsgroep en hoogst gevolgde opleiding	47
Tabel 6(1) De Totale Werkzame Bevolking (niet institutioneel, 15 – 64 jaar) naar beroepsgroep en hoogst gevolgde opleiding	48
Tabel 6(2) De Mannelijke Werkzame Bevolking (niet institutioneel, 15 – 64 jaar) naar beroepsgroep en hoogst gevolgde opleiding	49
Tabel 6(3) De Vrouwelijke Werkzame Bevolking (niet institutioneel, 15 – 64 jaar) naar beroepsgroep en hoogst gevolgde opleiding	50
Tabel 7(1). De Totale Werkzame Bevolking (niet institutioneel , 15 – 64 jaar)naar beroepsgroep en burgerlijke staat	51
Tabel 7(2). De Mannelijke Werkzame Bevolking (niet institutioneel , 15 – 64 jaar) naar beroepsgroep en burgerlijke staat	51
Tabel 7(3). De Vrouwelijke Werkzame Bevolking (niet institutioneel, 15 – 64 jaar) naar beroepsgroep en burgerlijke staat	52
Tabel 7(4). Werkloze personen (niet institutionele bevolking, 15 - 64 jaar) naar burgerlijke staat en geslacht	52
Tabel 8(1). De Totale Werkzame Bevolking (niet institutioneel, 15 - 64 jaar) naar leeftijdsgroep en geboortedistrict/plaats	53
Tabel 8(2) De Mannelijke Werkzame Bevolking (niet institutioneel, 15 - 64 jaar) naar leeftijdsgroep en geboortedistrict/plaats	53
Tabel 8(3) De Vrouwelijke Werkzame Bevolking (niet institutioneel, 15 - 64 jaar) naar leeftijdsgroep en geboortedistrict / plaats	54
Tabel 8 (4). Werkloze Personen (niet institutionele bevolking, 15-64 jaar) naar leeftijdsgroep, geboortedistrict/plaats en geslacht	55
Tabel 9(1). In Suriname geboren werkzame bevolking (niet institutioneel, 15 – 64 jaar) naar leeftijdsgroep, geboortedistrict/plaats en geslacht	56
Tabel 9(2). In Suriname geboren werklozen (Niet Institutioneel 15-64 jaar) naar leeftijdsgroep, geboortedistrict/plaats en geslacht	57
Tabel 10. De Niet Institutionele Bevolking (15 – 64 jaar) naar leeftijdsgroep en activiteitenstatus	58
Tabel 11. De Niet institutionele Bevolking, 15 – 64 jaar , naar activiteitenstatus, etnische groep en geslacht	59
Tabel 12(1) De Totale Werkzame Bevolking (niet institutioneel, 15 – 64 jaar) naar beroepsgroep en etnische groep	60
Tabel 12(2) De Mannelijke Werkzame Bevolking (niet institutioneel, 15 – 64 jaar) naar beroepsgroep en etnische groep	61
Tabel 12(3) De Vrouwelijke Werkzame Bevolking (niet institutioneel, 15 – 64 jaar) naar beroepsgroep en etnische groep	62
Tabel 13(1) De Totale Werkzame Bevolking (niet institutioneel , 15 – 64 jaar) naar bedrijfstak en etnische groep	63
Tabel 13(2) De Mannelijke Werkzame Bevolking (niet institutioneel , 15 – 64 jaar) naar bedrijfstak en etnische groep	64

Tabel 13(3) De Vrouwelijke Werkzame Bevolking (niet institutioneel , 15 – 64 jaar) naar bedrijfstak en etnische groep	65
Tabel 14(1) De Totale Werkzame Bevolking (niet institutionele, 15 -64 jaar) naar hoogst gevolgde opleiding en etnische groep	66
Tabel 14(2) De Mannelijke Werkzame Bevolking (niet institutionele, 15 -64 jaar) naar hoogst gevolgde opleiding en etnische groep	66
Tabel 14(3) De Vrouwelijke Werkzame Bevolking (niet institutionele, 15 -64 jaar) naar hoogst gevolgde opleiding en etnische groep	67
Tabel 14(4) Werkloze personen onder de niet institutionele bevolking (15 -64 jaar) naar hoogst gevolgde opleiding en etnische groep	68
Tabel 14(5) Werkloze mannelijke personen onder de niet institutionele bevolking (15 -64 jaar) naar hoogst gevolgde opleiding en etnische groep	68
Tabel 14(6) Werkloze vrouwelijke personen onder de niet institutionele bevolking (15 -64 jaar) naar hoogst gevolgde opleiding en etnische groep	69
Tabel 15(1) De Totale Werkzame Bevolking (niet institutioneel, 15 – 64 jaar) naar geboorteplaats en etnische groep	70
Tabel 15(2) De Mannelijke Werkzame Bevolking (niet institutioneel, 15 – 64 jaar) naar geboorteplaats en etnische groep	70
Tabel 15(3) De Vrouwelijke Werkzame bevolking (niet institutioneel, 15 – 64 jaar) naar geboorteplaats en etnische groep	71
Tabel 15(4) De Werkloze Bevolking (Niet Institutioneel 15 - 64 jaar) naar geboortedistrict/plaats, etnische groep en geslacht	72
Tabel 15(5) De Totale Werkloze Bevolking (niet institutioneel, 15 - 64 jaar) naar etnische groep en geslacht	73
Tabel 16(1) De Totale Werkzame Bevolking (niet institutioneel, 15 -64 jaar) naar beroepsgroep en bedrijfstak	74
Tabel 16(2) De Mannelijke Werkzame Bevolking (niet institutioneel, 15 -64 jaar) naar beroepsgroep en bedrijfstak	75
Tabel 16(3) De Vrouwelijke Werkzame Bevolking (niet institutioneel, 15 -64 jaar) naar beroepsgroep en bedrijfstak	76
Tabel 17(1) Het totaal aantal personen (5 jaar en ouder) dat formeel onderwijs gevolgd heeft naar leeftijdsgroep en type onderwijs	77
Tabel 17(2) Het aantal mannelijke personen (5 jaar en ouder) dat formeel onderwijs gevolgd heeft naar leeftijdsgroep en type onderwijs	77
Tabel 17(3) Het aantal vrouwelijke personen (5 jaar en ouder) dat formeel onderwijs gevolgd heeft naar leeftijdsgroep en type onderwijs	78
Tabel 18 en Het totaal aantal personen (15 jaar en ouder) dat universitair onderwijs Tabel 18a gevolgd heeft naar leeftijdsgroep en geslacht	79
Tabel 19. Het aantal personen (5 jaar en ouder) dat formeel onderwijs gevolgd heeft naar soort opleiding, nationaliteit en geslacht	80
Tabel 20. Het totaal aantal personen (12 jaar en ouder) dat formeel onderwijs gevolgd heeft naar opleiding, burgerlijke staat en geslacht	81

WOORD VOORAF

Een Volks- en Woningtelling is ongetwijfeld de grootste en meest ingewikkelde afzonderlijke statistische operatie die uitgevoerd kan worden. Na veel tegenslagen in 2003 mocht Suriname, daarbij voorgegaan door de Stichting Algemeen Bureau voor de Statistiek, zijn Zevende Algemene Volks- en Woningtelling (in het vervolg doorgaans kortweg Algemene Volkstelling genoemd) uitvoeren in 2004; het laatste jaar van het 2000 Census-decennium van de Verenigde Naties, dat liep van 1995-2004.

De belangrijkste doelstelling van een volkstellingsproject is evident: alle belanghebbenden (waaronder Overheid, Bedrijfsleven, Vakbeweging, Wetenschappelijke Gemeenschap en Studenten) voorzien van up-to-date, accurate en “veelomvattende” gegevens op demografisch, sociaal-cultureel en economisch gebied waardoor men zijn werk zo goed als mogelijk kan doen.

Uiteraard staan tegenover de inspanning van het ABS en de zijnen om een volkstelling voor te bereiden en uit te voeren teneinde te voldoen aan de vraag (in feite het recht) van alle belanghebbenden naar adequate informatie, de morele en wettelijke verplichting van de burgers om mee te werken aan een dergelijke operatie. Het begrip van het grootste deel van de bevolking voor het binnen 16 maanden opnieuw houden van een volkstelling en de medewerking aan deze toch wel tijdrovende activiteit mogen beslist hartverwarmend worden genoemd.

Een volkstelling is een zeer intensieve en grootschalige activiteit, te meer daar het streven er steeds op gericht dient te zijn om ook de dataverwerking binnen de kortst mogelijke periode af te ronden teneinde zo dicht mogelijk bij het referentiemoment met de verspreiding van definitieve resultaten van start te gaan. Voor de Zevende Algemene Volks- en Woningtelling dienen volgens planning alle definitieve resultaten binnen 2¼ jaar na telling gepubliceerd te worden. De volgende publicaties (in principe in de aangegeven volgorde) zijn gepland op landelijk niveau (zie ook bijlage 2):

Volume I:	Demografische en Sociale Karakteristieken	(2005)
Volume II:	Werkgelegenheids- en Onderwijskarakteristieken	(2005)
Volume III:	Vruchtbaarheid en Sterfte	(2006)
Volume IV:	Karakteristieken van Huishoudens & Gezinnen en van Woonverblijven	(2006)

Hierna komen, te beginnen in juni 2006, maandelijks de districtspublicaties (met alle variabelen opgenomen in Volume I t/m IV) aan de beurt en wel als volgt:

Paramaribo	(juni 2006)
Para en Wanica	
Nickerie en Coronie	
Commewijne en Saramacca	
Marowijne, Brokopondo en Sipaliwini	(oktober 2006)

Uiteraard zijn er ook enkele technische/methodologische rapporten (bijvoorbeeld inzake evaluatie van de dekking) gepland die waarschijnlijk in het engels zullen worden geschreven. In tegenstelling tot wat in Volume I was vermeld, zal het rapport inzake de dekking niet meer in 2005 verschijnen maar in 2006. Dit besluit is genomen omdat niet alleen aan de dekking van personen aandacht zal worden geschonken, maar ook aan de dekking van huishoudens. Het is dus duidelijk dat een volledig rapport inzake de dekking, pas na Volume IV zal kunnen worden geproduceerd.

Onderhavige publicatie wordt circa 4 weken later uitgebracht dan oorspronkelijk was gepland. Dit is hoofdzakelijk te wijten aan enkele organisatorische en logistieke problemen.

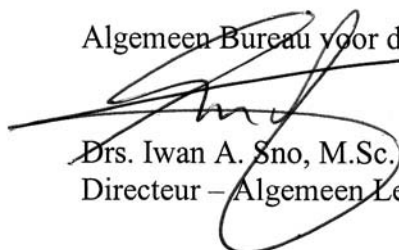
De “editing” problemen die zich ook bij Volume II hebben voorgedaan, hebben wederom duidelijk aan het licht gebracht dat ook indien er een elektronische back-up (quod non!) geweest zou zijn van het Census-2003 bestand (waarvan de informatie die t/m 30 juni 2003 was verzameld, zoals meermaals aangegeven, ten tijde van de brandstichting op 5 augustus 2003 nog niet in de computer was opgeslagen), dit niet zou hebben volstaan. Voor het uitzoeken van vele foutmeldingen dient men namelijk terug te gaan naar de bron: de vragenformulieren.

Sommige problemen kunnen zelfs met het vragenformulier in de hand niet worden opgelost. Wanneer de door ons geconstateerde (echte of vermeende) ongerijmdheden - ook na manuele en computer editing - van geringe omvang waren, is het besluit genomen om de tabellen te publiceren. Sommige tabellen moesten echter geschrapt worden omdat evident is dat noch manuele, noch computer editing soelaas kan bieden. De tabellen betreffende gepromoveerden en betreffende personen met een afgeronde universitaire opleiding gaven de meeste problemen. Bijvoorbeeld: een groot aantal assistent-artsen in het bezit van een Ph.D is niet toelaatbaar.

Het worde herhaald dat in plaats van een integrale “computer editing” aanpak (i.e. bewerking waarbij alle variabelen samen worden meegenomen), is gekozen voor een sectorale “computer editing” aanpak (i.e. bewerking waarbij slechts geselecteerde variabelen worden meegenomen), min of meer parallel aan de variabelen in de te publiceren Volumes I t/m IV. De consequenties hiervan zijn evident: er zal voor niemand een uitzondering gemaakt kunnen worden in de tijdsvolgorde van de beschikbaarheid van de diverse variabelen.

Dit rapport is het resultaat van vele manuren hard werk van verschillende personen, binnen en buiten het ABS en wordt opgedragen aan allen die op welke wijze dan ook hebben bijgedragen tot het welslagen van de Zevende Algemene Volkstelling.

Algemeen Bureau voor de Statistiek – Paramaribo, november 2005



Drs. Iwan A. Sno, M.Sc.

Directeur – Algemeen Leider Zevende Volkstelling

DANKBETUIGING

“A population and housing census (or a population census by itself) is perhaps the single most extensive, complicated and expensive statistical operation, ..., that a country undertakes.” (United Nations, 1998: Principles and Recommendations for Population and Housing Censuses, Rev.1, p 11). Aan een dergelijke grootschalige en gecompliceerde activiteit leveren uiteraard velen hun bijdragen en wij maken van de gelegenheid gebruik om allen te danken:

- 1- **Allen die gerepondeerd hebben** en aldus hun burgerplicht hebben vervuld, inzonderheid de President van de Republiek Suriname (Drs. R.R. Venetiaan) en zijn gezin voor een succesvolle start van de enumeratiefase.
- 2- De ex-Minister van PLOS (Drs. K. Raghoebarsing) en de Commissie voor de Statistiek voor continue ondersteuning van en interesse in het statistiek- en censusgebeuren
- 3- Alle veldwerkers en anderen die hun werk naar eer en geweten hebben verricht tijdens de basistellingswerkzaamheden, de natellingswerkzaamheden en de PES
- 4- De ex-Minister van Defensie (Ir. R. Assen, voormalig directeur van het ABS) en het Nationaal Leger voor logistieke ondersteuning, inzonderheid bij de operaties in het binnenland
- 5- De Districtscommissarissen en hun staf voor de in het algemeen kundige uitvoering c.q. ondersteuning van werkzaamheden in de districten
- 6- De ex-Minister van Justitie en Politie (dhr. S. Gilds), de Procureur Generaal, de Korpschef en de Algemene Surveillance Dienst van het Korps Politie Suriname voor ondersteuning bij het tellen van delen van de institutionele bevolking, voor extra beveiliging en surveillances in geselecteerde gebieden
- 7- Fernandes Concern, inzonderheid de heren Drs. J. Brahim en O. Ragghoe, voor zeer goed nabuurschap getoond sedert de verhuizing van het ABS naar de Klipstenenstraat en voor de ondersteuning van de Census publiciteitscampagne
- 8- De Melkcentrale NV, CEBUMA, N.V. Energie Bedrijven Suriname en Surinaamsche Waterleiding Maatschappij voor ondersteuning van de publiciteitscampagne
- 9- Delen van de pers voor de kritische ondersteuning van het Statistiekwezen in het algemeen en het Censusgebeuren in het bijzonder. We noemen inzonderheid: De Ware Tijd, Dagblad Suriname en Times of Suriname, Radio Apintie, inzonderheid de heer Suresh Panday (Sunday Talkshow), Apintie TV, inzonderheid de heer Henk van Eyck (To the Point) en de STVS, inzonderheid de heer Henk van Vliet (In the Spotlight).
- 10- The Inter-American Development Bank, inzonderheid Representative Pablo Adam, voor ondersteuning op diverse gebieden, inclusief de bijdrage bij het inrichten van het nieuwe ABS-pand, voor alle begrip getoond en alle geduld betracht tijdens de moeilijke periode.
- 11- De Gemeente Amsterdam, inzonderheid de heer Drs. G. Pieters, voor de grote bijdrage bij de inrichting van het nieuwe ABS-kantoor.
- 12- Dr. Alphonse MacDonald (voorheen bij de UNFPA); The American Statistical Association, inzonderheid President Dr. Fritz Scheuren en member Brian Hannon; U.S Bureau of the Census, inzonderheid Glenn Ferri en Donna Robertson; the British Society for Population Studies, inzonderheid Anne Shepherd; Denis Lemire van Statistics Canada; David Marker van Westat; Professor Franses van de Erasmus Universiteit, Ivo Barreiros (IDB-consultant) en alle anderen die hebben bijgedragen tot de (weder)opbouw van de “ABS Knowledge Base”
- 13- Het Statistiekprogramma van de Caricom en de SCCS-collegae van Jamaica, Barbados, St Lucia en Belize voor “instant” assistentie per e-mail bij allerhande problemen.
- 14- De Censusmedewerkers, inzonderheid de Censusteamleden (inclusief hun gezinnen voor ondersteuning, moreel of anderszins) voor de getoonde durf en inzet door in twee opeenvolgende jaren een dergelijk project aan te pakken.
- 15- Alle anderen, niet afzonderlijk genoemd, die op welke wijze dan ook hebben bijgedragen tot een succesvolle uitvoering van het Censusproject tot nu toe.

1- GESELECTEERDE BEGRIPPEN EN DEFINITIES

Volkstelling kan worden omschreven als het geheel proces van verzamelen, verwerken, evalueren, analyseren en publiceren (of op andere wijze verspreiden) van demografische, economische en sociale data op een bepaald tijdstip betrekking hebbend op alle personen in een land of van een duidelijk afgebakend deel van dat land.

Censusmoment, Teltijdstip of **Referentie tijdstip** is een van te voren bepaald tijdstip waarop alle gegevens de telling betreffende, betrekking hebben. Voor de 7^e Algemene Volks- en Woningtelling was dit tijdstip vastgesteld op 2 augustus 2004 te 00.00 uur.

Censusnacht

De periode van 18.00 uur op 1 augustus 2004 tot 06.00 uur op 2 augustus 2004.

Censusdag

2 augustus 2004.

Totale Bevolking

Grosso modo kan de totale bevolking bestaan uit alle personen die zich gewoonlijk, rechtmatig op het grondgebied van Suriname bevinden (de jure bevolking genoemd), of alle personen die zich op het censusmoment op het grondgebied van Suriname bevonden (de facto bevolking). Uiteraard kunnen de begrippen “de jure” en “de facto” ook op kleinere geografische eenheden (district en ressort) en zelfs op huishoudens worden toegepast. In de praktijk haalt volgens de United Nations geen enkel land een volledige de jure of de facto telling, dus moeten de samenstellende delen worden aangegeven. In feite spreekt dit voor zich, want moeten zwervers nu als de jure (hebben ze recht op zwerven?) of de facto (feitelijk op straat aangetroffen) worden aangemerkt?

Voor Suriname 2004 geldt: $TB = NIB + IB + SG^1$ en de cijfers presenteren hoofdzakelijk een de jure telling van de bevolking. Met betrekking tot het vaststellen van “usual residence”, zijn twee grenzen internationaal gangbaar: 6 maanden en 12 maanden. Voor Suriname Census-2004 is, omwille van vergelijkbaarheid met de Caricom, gekozen voor 6 maanden.

Enkele opmerkingen zijn op hun plaats.

1) Een de facto telling is gemakkelijker te realiseren, maar een de jure telling is relevanter voor adequate planning. De jure tellingen worden vaker geplaagd door “category jumpers” (dit zijn mensen die van intentie, i.c. wel of niet nog minstens 6 maanden in Suriname verblijven, veranderen en dus in een andere categorie terechtkomen). Beide benaderingswijzen worden geplaagd door “proxy response” (personen die voor anderen vragen beantwoorden) en ten slotte moet men zich bij een Census, even als elk ander sociaal-wetenschappelijk onderzoek, ook afvragen of de respondent de waarheid heeft gesproken. In een aantal gevallen zijn er in de vragenlijst mogelijkheden voor controle opgenomen en soms kan ook de PES (zie volgend begrip) soelaas bieden.

¹ De Totale Bevolking (TB) = Niet-institutionele Bevolking (NIB) plus de Institutionele Bevolking (IB) plus de Speciale Groepen (SG). Tot de institutionele bevolking worden gerekend personen in bv. Weeshuizen, bejaardentehuizen, kindertehuizen etc. Tot de speciale groepen worden gerekend personen bv in schepen aan de kade, diplomaten, zwervers etc.

2) In het de jure bevolkingstotaal van Suriname zijn opgenomen alle personen die voorkomen op de persoonsformulieren uit de vragenlijsten en/of op de “listings” formulieren uit de vragenlijsten en/of op de dagproductiestaten (onder andere de bezoeksstaten) van de (veld)werkers, voor zover aan het criterium van “usual residence” / 6 maanden is voldaan.

Post Enumeration Survey (PES)

Een steekproef onderzoek dat gewoonlijk na het feitelijke telwerk van de Volkstelling wordt gehouden met de bedoeling dekkingsfouten en/of inhoudelijke fouten van de Volkstelling na te gaan. In aselect geselecteerde telblokken wordt gepoogd alle woonverblijven, huishoudens en personen opnieuw te tellen en na confrontatie met de Censusresultaten uitspraken te doen over (dekkings- en/of inhoudelijke) fouten.

District

Is de wettelijke geografische indeling van het land. Suriname bestaat sedert 1985 uit 10 districten, onderverdeeld in 62 ressorten.

Ressort

Is de wettelijke geografische indeling binnen een district. (Kleinste eenheid bij wet vastgesteld).

Telgebied

Is een afgebakend gebied dat dient als werklust van een team van 5-7 veldwerkers (4-6 tellers met 1 supervisor), dat geheel binnen een Ressort valt.

Telblok

Is een afgebakend deel van een telgebied dat dient als werklust van 1 teller en naar schatting (onder meer op de listing² gebaseerd) een aantal van ongeveer 100-150 woonverblijven omvat.

Leeftijd

Is het aantal volledig geleefde zonnejaren van een persoon, gerekend vanaf de exacte geboortedatum tot de datum van het teltijdstip. Voor kinderen die op het teltijdstip jonger zijn dan 1 jaar is de leeftijd 0 jaar. Indien de exacte geboortedatum niet bekend is, moet de leeftijd worden geschat door de respondent.

Geslacht

Dit is de sekse van de persoon, in principe dus man óf vrouw.

Geboorteplaats

Dit is het district waar de persoon geboren is. Indien de persoon buiten Suriname geboren is, geldt als geboorteplaats het land waar de persoon geboren is.

Nationaliteit

Dit is de door het interne recht van iedere staat geregelde rechtsbetrekking tussen een bepaalde staat en zijn burgers.

² Zie: ABS (februari 2003): Concise Report on Selected Field Operations (Suriname in cijfers 205/2003-01)

Etnische groep

Een groep van personen die, hoofdzakelijk op basis van een gemeenschappelijke sociaal - culturele identiteit, het gevoel heeft een aparte groep in de samenleving te zijn, zich richt op het voortbestaan als groep en als gevolg van het voorgaande, zich bewust onderscheidt van de anderen in de samenleving.

Burgerlijke staat

Burgerlijke staat is de persoonlijke status van elk individu overeenkomstig de huwelijkswetten van de Republiek Suriname.

Economische activiteit

Volgens het VN-systeem van Nationale Rekeningen zijn economische activiteiten:

- a. in hoofdzaak alle activiteiten die resulteren in de productie van goederen en diensten voor verkoop op de economische markt en
- b. daarnaast niet-marktgerichte activiteiten van publieke overheids- en niet-winstgerichte particuliere organisaties in de sfeer van dienstverlening en
- c. activiteiten in de zg. "subsistence sector". Uitgangspunt is hier dat tot economische activiteiten worden gerekend de niet-marktgerichte productie van goederen en diensten die identiek zijn aan soortgelijke bestaande goederen en diensten die op de economische markt verkocht worden. In elk geval betreft het de primaire productie in de subsistence sfeer ongeacht of deze bestemd is voor verkoop op de economische markt of leidt tot vorming van kapitaal.

De economisch actieve leeftijdsgroep (= beroepsbevolking)

alle gewoonlijk in Suriname verblijvende personen van 15 jaar en ouder maar jonger dan 65 jaar, in niet-collectieve huishoudens.

De beroepsbevolking wordt gevormd door personen die, gegeven hun leeftijd, beschikbaar geacht moeten worden voor economische activiteiten. Deze grens kan per land vastgesteld worden, maar in de meeste gevallen ligt de minimumgrens rond 14 of 15 jaar. De keuze voor het wel of niet hanteren van een maximum leeftijd voor classificatie van de economisch actieve leeftijdsgroep is ook des lands. Sommige landen (zoals Suriname) kiezen voor een maximum leeftijd van 64 jaar, andere landen geven geen maximum leeftijd aan.

Activiteitenstatus

Het concept van activiteitenstatus is gebaseerd op de classificatie van de totale bevolking in 3 categorieën op basis van de activiteiten welke gedurende de referentieperiode worden ontplooid.

De categorieën zijn:

- 1) personen die tijdens de referentieperiode werken of anders gezegd, personen die een baan of bedrijf hebben waarin zij gewoonlijk werkzaam zijn (werkzame personen)
- 2) personen die tijdens de referentieperiode naar werk zoeken en/of beschikbaar zijn voor werk (werkloze personen)
- 3) Personen zonder werk, die ook niet zoeken naar werk of niet beschikbaar zijn voor werk. Onder deze groep vallen personen beneden 15 jaar, studenten van 15 en ouder, gezinsverzorgers, arbeidsongeschikte personen en senioren burgers (niet-economisch actieve personen).

De activiteitenstatus van iemand in de economisch actieve leeftijdsgroep wordt dus bepaald op basis van wat de persoon feitelijk deed tijdens de referentieperiode van het onderzoek.

Werkzame Bevolking

Personen in de economische actieve leeftijdsgroep (15 t/m 64 jaar) die in de referentieperiode van het onderzoek een activiteit ontplooiden waarvoor zij in geld of in natura een beloning ontvingen in de vorm van loon/salaris, winst of producten verkregen uit eigen arbeid.³

Werklozen

Personen in de economisch actieve leeftijdsgroep (15 t/m 64 jaar) die in de referentieperiode van het onderzoek (de week van 26 juli t/m 1 augustus 2004) niet werkzaam waren en in de 4 weken voorafgaand aan het interview geprobeerd hebben om in dienst van een ander of zelfstandig tot economische activiteit te komen.⁴

Economisch actieve bevolking

Personen die een activiteit ontplooiën waarvoor zij in geld of in natura een beloning ontvangen in de vorm van loon/salaris, winst of producten verkregen uit eigen arbeid óf personen die proberen tot een dergelijke activiteit te komen in dienst van een ander of door zelfstandig een dergelijke activiteit te ontplooiën.⁵

Niet-economisch actieven

Personen die geen economische activiteit ontplooiën en ook niet proberen om in dienst van een ander of voor eigen rekening tot een dergelijke activiteit te komen.⁶

Beroepsgroep

Beroep refereert naar het type werk dat de werkzame persoon verrichtte gedurende de week van 26 juli t/m 1 augustus 2004. (de referentieperiode voor werkgelegenheid). Informatie over het beroep verschaft een beschrijving van de baan van de persoon, ongeacht de bedrijfstak waarin de persoon werkzaam is.

Een baan of job is een geheel van taken en verantwoordelijkheden die uitgevoerd worden of toegewezen kunnen worden aan een persoon.

In een land kunnen duizenden of tienduizenden verschillende beroepen geïdentificeerd worden.

³ Ook personen die in de referentieperiode afwezig zijn van het werk vanwege verlof, staking, ziekte of andere omstandigheden, maar de garantie hebben dat hun betrekking niet opgeheven is en niet beschikbaar zijn voor ander werk, worden gerekend tot de werkzame bevolking. De referentieperiode tijdens VT-7, dus de periode waarover werkgelegenheidsinformatie werd verzameld, was de week van 26 juli t/m 1 augustus 2004.

⁴ Dit is werkloosheid in enge zin, de zogenaamde stricte definitie. Bij werkloosheid in ruime zin (relaxed definition) worden ook de personen die in de referentieperiode niet actief naar werk gezocht hebben, omdat ze bv. van oordeel zijn dat ze eerder reeds hadden gezocht en geen geschikte baan hadden gevonden, meegeteld.

⁵De groep economisch actieven bestaat volgens deze definitie dus uit de werkzamen en de werklozen. Deze twee groepen vormen samen het aanbod van arbeid op de arbeidsmarkt.

⁶In de arbeidsmarktanalyse wordt doorgaans slechts rekening gehouden met de niet-economisch actieven in de economisch actieve leeftijdsgroep (15 t/m 64 jaar).

Bedrijfstak

De bedrijfstak wordt gedefinieerd in termen van de typen geproduceerde goederen of geboden diensten welke worden verschaft door de werkplek van de persoon.

De bedrijfstak is een van de fundamentele karakteristieken van de economisch actieve bevolking. De bedrijfstak of industrie is de activiteit van de onderneming waarin iemand werkzaam was gedurende de referentieperiode van het onderzoek.

De bedrijfstak wordt geclassificeerd met behulp van de “International Standard Industrial Classification of All Economic Activities” (ISIC). Bij VT-7 is gebruik gemaakt van ISIC revision 3.

Opleiding

Een institutie die alle bewuste handelingen en systematische activiteiten omvat, bedoeld om in de behoefte van “leren” te voorzien.

De opleiding van gewoonlijk verblijvenden in Suriname is bij VT-7 gemeten met behulp van vragen over de hoogst gevolgde formele opleiding tot en met het schooljaar 2002/2003 en het al of niet behalen van het diploma.

Formeel onderwijs

Formeel regulier onderwijs is het georganiseerde en erkende schoolsysteem met gekwalificeerde leerkrachten, standaard curricula, vaste schooljaren en erkende diploma's, getuigschriften en certificaten.

Opleidingsniveau

Leerjaar, klas of studiefase binnen het formeel onderwijs welke tot en met schooljaar 2002/2003 is afgerond.

2- INLEIDING OP CENSUS 2004⁷

CENSUS-HISTORIE

Voorafgaand aan de Zevende Algemene Volkstelling zijn er in Suriname zes tellingen gehouden die de kwalificatie Algemene Volkstelling dan wel Algemene Volks- en Woningtelling kregen, met name in de jaren: 1921, 1950, 1964, 1972, 1980 en 2003. Over de Census van 1921 is niet veel meer bekend dan dat die op 31 juli van dat jaar werd gehouden. Het basismateriaal van de Zesde Census (de Census van 2003) is zoals bekend bij brandstichting op 5 augustus 2003 verloren gegaan. De Tweede t/m de Zevende Volkstelling kunnen voor wat betreft geselecteerde karakteristieken met elkaar vergeleken worden

Tabel A: Vergelijking van Census 2 t/m Census 7 op geselecteerde karakteristieken

Census	Censusedatum	Bevolking	Tellers
Census -1950	31-X-1950, 00.00 h	177,788 183,681*	1,000
Census -1964	31-III-1964, 00.00 h.	324,211	1,101
Census -1972	01-I-1972, 00.00 h	379,607	1,256
Census -1980	01-VII-1980, 00.00 h	355,240	1,546
Census-2003**	31-III-2003, 00.00 h.	481,146	1,126
Census -2004	02-VIII-2004, 00.00 h.	492,829	891

* Gecorrigeerd voor 3.2% niet getelden

** Voorlopige cijfers die wegens omstandigheden niet definitief kunnen worden gemaakt.

Voor de Volkstellingen van 1950 t/m 1972 werden technische assistentie en financiering verkregen van Nederland. Bij de Census van 1980 werd technische assistentie verkregen van Nederland en de UNFPA, terwijl de financiering een aangelegenheid was van de Surinaamse Overheid, alsook van de UNFPA en Nederland. De volkstellingen van 2003 en 2004 waren een geheel Surinaamse aangelegenheid (directe Overheidsbijdrage van circa 25% en een lening bij de IDB van circa 75% van het budget) op het stuk van de financiering, terwijl externe technische assistentie minimaal was. Genoemd mogen worden IDB GIS-interventies, UNFPA voorbereidingsconsultancies (middels een Surinamer nl. Dr. A. MacDonald, werkzaam bij de UNFPA) en IDB assistentie bij het verkrijgen van relevante literatuur inzake Post Enumeration Surveys.

Voor wat de onderwerpen betreft krijgen we het volgende beeld (x = komt wel voor op de vragenlijst, – = komt niet voor op de vragenlijst en + = kan afgeleid worden met behulp van andere vragen en/of formulieren) zoals in tabel B en tabel C opgenomen. We vragen enige clementie voor het feit dat de tabel-inhoud in het Engels is gesteld. Dit komt vanwege het aanhouden van de indeling van de United Nations⁸.

⁷ De tabellen in de inleidende hoofdstukken 2 en 3 worden met hoofdletters aangegeven, waar nodig vergezeld van een Arabisch cijfer, en de categorieën zijn niet altijd exact dezelfde als die in hoofdstuk 5 (Definitieve Resultaten: Tabellen en grafieken) worden gehanteerd. Ook in hoofdstuk 6 (Summary) wordt een dergelijke aanpak gehanteerd, maar dan worden twee hoofdletters gehanteerd.

⁸ United Nations 1998: Principles and Recommendations for Population and Housing Censuses, Rev 1.

Tabel C. Onderwerpen* bij de Volkstelling

Population Census	1950	1964	1972	1980	2003	2004
<i>Geographical and Migration characteristics (1)</i>						
Place of usual residence	-	-	-	-	X	X
Place where present at the time of the Census	X	-	-	-	X	X
Place of birth	X	X	X	X	X	X
Duration of Residence	-	X	X	X	-	-
Place of previous residence	+	X	X	X	X	X
Place of residence at a specified date in the past	-	-	-	-	X	X
<i>Household (or family) characteristic (2):</i>						
Relationship to head or other reference member	X	X	X	X	X	X
<i>Demographic and Social characteristics (3)</i>						
Sex	X	X	X	X	X	X
Age	X	X	X	X	X	X
Marital Status	X	X	X	X	X	X
Citizenship	X	X	X	X	X	X
Religion	X	X	X	X	X	X
Language	X	X	X	X	X	X
Nation and/ or ethnic group	X	X	X	-	X	X
<i>Fertility and Mortality (4)</i>						
Children born alive	X	X	X	X	X	X
Children living	X	X	X	X	X	X
Age at marriage	-	X	X	X	-	-
Duration of marriage	-	X	X	X	-	-
Live births within 12 months preceding the Census	-	-	-	-	X	X
Deaths of infants born within 12 months preceding	-	-	-	-	X	X
Maternal Orphanhood	-	-	-	X	-	-
<i>Economic characteristics (5)</i>						
Activity Status	X	X	X	X	X	X
Occupation	X	X	X	X	X	X
Industry	X	X	X	X	X	X
Status in employment	X	X	X	X	X	X
Time worked	-	-	X	X	-	-
Income	X	-	-	X	X	X
Sector of Employment	-	-	-	-	+	+
<i>Education characteristics (6)</i>						
Educational qualifications and/or attainments	X	X	X	X	X	X

*) In onderhavige publicatie zijn de onderwerpen 5 en 6 aan de orde.

CENSUS-WETGEVING

In Suriname hebben we evenals in andere landen een systeem van duale wetgeving. Enerzijds is er vaste (c.q. “permanente”) wetgeving betrekking hebbend op de Census, gevormd door de zogenaamde moederwet: GB⁹ 1949, no 110 en de vigerende Statistiekwet, S.B. 2002, no 97 en anderzijds is er ad hoc wetgeving ter uitvoering van de artikelen 2, 4 en 11 van de “moederwet”.

Onderstaand geven we een tabellarische samenvatting van G.B. 1949, no. 110

Tabel D: Artikelen van G.B. 1949, no 110

Artikel nummer	Korte Inhoud
1	Periodiciteit (wenselijkheid van 10 jaar)
2	Aard (Universeel, individuele opname) en voorzieningen voor wetgeving ad hoc
3	Doelstelling van de Algemene Volkstellingen
4#	Basisonderwerpen van de Vragenlijst en voorzieningen voor wetgeving ad hoc
5*	Belangrijkste pretendents voor de functie van Algemeen Leider van de Volkstelling
6,7	Verplichting van overheids personeel en anderen om censuswerk te verrichten
8,10*	Voorzieningen inzake confidentialiteit en straffen bij overtreding
9	Verplichting tot responderen en tot toegang verschaffen tot de woning
11	Voorzieningen voor wetgeving ad hoc
12	Slotopmerkingen (waaronder de wijze van aanhalen van de Wet)

Additionele onderwerpen dienen door het Parlement te worden goedgekeurd (artikel 4, derde alinea), maar de exacte formulering van de vragen is een aangelegenheid van het Staatshoofd (vroeger de Gouverneur, thans de President).

* Artikel 5 en 10 zijn ingetrokken en vervangen door regelingen in de nieuwe Statistiekwet, S.B. 2002, no. 97.

Voor de Zevende Algemene Volks- en Woningtelling is verder onder meer van belang geweest S.B. 2004, no 95 van 14 juli 2004 (Wet Zevende Algemene Volkstelling).

⁹ Thans S.B. 1949, no. 110 genoemd.

VERLOOP VAN HET VELDWERK

Zoals eerder aangegeven was het referentiemoment voor de Zevende Algemene Volkstelling 2 augustus 2004, 00.00 uur. De activiteiten gingen van start met de telling van de President van de Republiek Suriname en zijn huishoudgenoten, waarna in de rest van het land het startsein werd gegeven. De gehele veldoperatie bestaande uit basistellingsactiviteiten (de telling van de eerste 2 weken), natellingsactiviteiten (tussen basistelling en 1 week voorafgaand aan de PES) en de Post Enumeration Survey (2 weken) was gepland voor 2 maanden en 1 week (i.e. van 2 augustus 2004 t/m 9 oktober 2004). Ondanks diverse problemen is de totale periode voor de veldoperatie met slechts 2 dagen verlengd tot 11 oktober 2004.

De problemen waarmee het ABS geconfronteerd werd, bleken problemen te zijn die vele Statistiekbureaus in de wereld steeds meemaken bij het uitvoeren van een Census. Meer dan voldoende mensen worden opgeleid, maar bij de start van het veldwerk van de Census blijkt men toch te maken te krijgen met een tekort aan veldwerkers. Mensen trekken zich om allerlei redenen terug: geen verlof kunnen opnemen, verschoven tentamenperiodes, tentamenherkansing (terwijl men erop had gerekend bij de eerste poging te slagen) en zelfs ziekte van naaste familieleden of van de potentiële veldwerker zelf. Van de oorspronkelijk geplande 200 telteams met 1429 (veld)werkers bleken uiteindelijk in de eerste week van de veldwerkperiode slechts 183 geheel of ten dele te velde, waardoor het werk door 1261 (veld)werkers werd gedaan.

Het is gebruikelijk dat wordt nagegaan hoe goed er geteld is, m.a.w. hoe plausibel de bevolkingstotalen en de verdelingen naar belangrijke kenmerken (bijvoorbeeld: Leeftijd, Geslacht en Nationaliteit) zijn. Er zijn verschillende manieren waarop de censusresultaten geëvalueerd kunnen worden. De belangrijkste zijn:

- (a) Vergelijking met onafhankelijke, externe bronnen
- (b) Demografische Analyse
- (c) Post Enumeration Survey (PES).

Voor de Zevende Algemene Volkstelling is van een combinatie van alle drie belangrijke manieren gebruik gemaakt (zie Hoofdstuk 4: Betrouwbaarheid van de Censusdata), maar het belangrijkste instrument was de PES.

Voor het uitvoeren van de PES is gekozen uit de beste tellers en supervisors, alsook voor geselecteerde ABSers. PESwerkers zijn paarsgewijs ingezet in een geheel ander telblok dan waarin ze tijdens de basistelperiode hebben gewerkt. De PES die landelijk werd uitgevoerd, behaalde (voor een onderzoek waarop het responderen een vrijwillige zaak was) een uitstekend landelijk response-percentages¹⁰ van 93%. Er waren wat geografische variaties, maar de response was in geen enkel district lager dan 83%¹¹.

¹⁰ Zie de volgend jaar te publiceren: Report on the Census 2004 Coverage Evaluation

¹¹ Para had de laagste PES-response met 83.6%, terwijl Saramacca met 99.5% de hoogste PES-response had

3- SAMENVATTING VAN DE DEFINITIEVE RESULTATEN

Activiteitenstatus

De activiteitenstatus van de beroepsbevolking ten tijde van de Zevende Algemene Volks- en Woningtelling geeft een beeld van de economische activiteit of inactiviteit van personen in de leeftijdsgroep 15 t/m 64 jaar die doorgaans in Suriname woonden en die niet tot collectieve huishoudens behoorden. Van het totaal aantal personen behorend tot de beroepsbevolking n.l. 309,150, waren 156,705 personen werkzaam en 16,425 personen werkloos.

Het aantal niet-economisch actieve personen - dus personen van 15 t/m 64 jaar die in staat geacht werden arbeid te verrichten, maar niet werkten en niet naar werk zochten - was 123,349. De minderheid van de niet-economisch actieve personen (10,565 personen) bestond uit de zg. "discouraged workers" (ontmoedigde arbeidskrachten), d.i. personen die niet naar werk zoeken omdat zij van mening zijn dat er geen (geschikt) werk voor hen is.

De rest van de niet-economisch actieven bestaat uit personen die niet aan de arbeidsmarkt konden of wilden deelnemen vanwege andere activiteiten zoals studie, huishoudelijke verantwoordelijkheden als gezinsverzorger, pensionering, senioren burgers, arbeidsongeschiktheid of andere redenen. Van 4% van de beroepsbevolking was de activiteitenstatus onbekend (12,674 personen).

De verdeling van de activiteitenstatus naar geslacht is weergegeven in de tabellen E1 en E2. De tabellen bevatten dezelfde absolute aantallen personen, maar de procentuele verdeling van tabel E1 verschaft inzicht in de verhouding van mannen ten opzichte van vrouwen voor wat betreft de activiteitenstatus, terwijl tabel E2 inzicht verschaft in de verhouding werkzamen, werklozen en niet-economisch actieven binnen de groep vrouwen van 15-64 jaar, resp. mannen.

Tabel E1: Beroepsbevolking (15-64 jr) naar activiteitenstatus en geslacht

Activiteitenstatus	Geslacht						Totaal	
	Man		Vrouw		Onbekend			
	abs	%	abs	%	abs	%	abs	%
Werkzaam	101,919	33.0	54,768	17.7	18	0.0	156,705	50.7
Werkloos	7,708	2.5	8,717	2.8	0	0.0	16,425	5.3
Niet-economisch actief, discouraged	4,387	1.4	6,178	2.0	0	0.0	10,565	3.4
Niet-economisch actief, overig	34,779	11.2	77,990	25.2	12	0.0	112,781	36.5
Onbekend	6,043	2.0	6,526	2.1	105	0.0	12,674	4.1
Totaal	154,836	50.1	154,179	49.9	135	0.0	309,150	100.0

(gepercentageerd naar het totaal)

Tabel E2: Beroepsbevolking (15-64 jr) naar activiteitenstatus en geslacht

Activiteitenstatus	Geslacht						Totaal	
	Man		Vrouw		Onbekend			
	abs	%	abs	%	Abs	%	abs	%
Werkzaam	101,919	65.8	54,768	35.5	18	13.3	156,705	50.7
Werkloos	7,708	5.0	8,717	5.7		0.0	16,425	5.3
Niet-economisch actief, discouraged	4,387	2.8	6,178	4.0		0.0	10,565	3.4
Niet-economisch actief, overig	34,779	22.5	77,990	50.6	12	8.9	112,781	36.5
Onbekend	6,043	3.9	6,526	4.2	105	77.8	12,674	4.1
Totaal	154,836	100.0	154,179	100.0	135	100.0	309,150	100.0

(gepercenteerd naar subtotaal per geslacht)

Bij vergelijking van de beroepsbevolking op basis van geslacht blijkt dat verhouding mannen vs. vrouwen vrijwel gelijk is, nl. 50.1% mannen tegenover 49.9% vrouwen. Bij nadere vergelijking blijkt echter dat 33% van de totale beroepsbevolking bestaat uit werkzame mannen, tegenover 17.7% werkzame vrouwen. Het percentage werklozen is bij vrouwen en mannen ongeveer gelijk nl. 2.8% resp. 2.5%. De groep niet-economisch actieven vertoont evenals de groep werkzame personen grote verschillen tussen de geslachten; 12.7% mannen tegenover 27.2% vrouwen in procenten van de totale beroepsbevolking.

Indien slechts de mannelijke beroepsbevolking in ogenschouw wordt genomen blijkt het volgende uit de cijfers:

65.8% van de mannelijke beroepsbevolking is werkzaam, 5% is werkloos en 25.3% is niet-economisch actief.

Wordt de vrouwelijke beroepsbevolking op zich bekeken, dan zijn de percentages als volgt: 35.5% van de vrouwelijke beroepsbevolking is werkzaam, 5.7% is werkloos en 54.6% is niet-economisch actief.

Het lage percentage werkzame vrouwen houdt verband met het hoge percentage niet-economisch actieve vrouwen. Voor vrouwen zijn de voornaamste redenen om niet in de arbeidsmarkt te participeren de taak van gezinsverzorger (23.7%) en studie (15.4%). Inactiviteit bij mannen heeft als voornaamste reden studie (13.2%).

Economisch actieve bevolking en participatieratio's

Zoals eerder aangegeven (zie definities) bestaat de economisch actieve bevolking uit de werkzamen en de werklozen. Deze twee groepen vormen samen het aanbod van arbeid op de arbeidsmarkt, aangezien zij werkzaam zijn of aan werk trachten te komen.

Het totaal aantal economisch actieve personen ten tijde van VT-7 was derhalve 173,130 .

Tabel F1: Economisch actieve personen en niet-economisch actieve personen naar leeftijdsgroep

Leeftijdsgroep	Economisch actief			Niet-economisch actief	Status onbekend	Totaal	Economisch actieven in % v/h totaal per leeftijdsgroep
	Werkzaam	Werkloos	Totaal				
15 - 19	6,234	2,276	8,510	34,755	2,573	45,838	18.6
20 - 24	16,514	3,956	20,470	20,412	2,216	43,098	47.5
25 - 29	20,685	2,880	23,565	12,142	1,700	37,407	63.0
30 - 34	25,247	2,298	27,545	9,647	1,370	38,562	71.4
35 - 39	25,178	1,814	26,992	8,753	1,144	36,889	73.2
40 - 44	23,338	1,423	24,761	7,816	1,066	33,643	73.6
45 - 49	17,057	846	17,903	6,679	819	25,401	70.5
50 - 54	12,726	517	13,243	6,290	737	20,270	65.3
55 - 59	7,791	268	8,059	6,267	562	14,888	54.1
60 - 64	1,935	147	2,082	10,585	487	13,154	15.8
Totaal	156,705	16,425	173,130	123,346	12,674	309,150	56.0

De meeste economisch actieve personen zijn terug te vinden in de leeftijdsgroepen 25-29 jr tot en met 50-54 jr. Het percentage economisch actieve personen in die leeftijdsgroepen ligt tussen 63% en 73.6%.

In de leeftijdsgroep 15-19 jaar is 18.6% economisch actief. In de leeftijdsgroep 20-24 jaar is 47.5% economisch actief. Dit percentage is voor de leeftijdsgroepen 55-59 jr en 60-64 jr respectievelijk 54.1% om 15.8%.

In tabel F2 staat het aantal economisch actieve personen per district vermeld.

Tabel F2: De beroepsbevolking en de economisch actieve personen naar district

District	Beroepsbevolking (15-64 jr)	Economisch actieve personen		Totaal	
		Werkzame personen	Werklozen	Absoluut	in %
Paramaribo	156,352	84,127	7,867	91,994	53.1
Wanica	56,391	28,048	2,395	30,443	17.6
Nickerie	23,907	11,373	1,173	12,546	7.2
Coronie	1,732	791	297	1,088	0.6
Saramacca	10,201	4,764	436	5,200	3.0
Commewijne	16,112	8,701	665	9,366	5.4
Marowijne	8,706	3,962	509	4,471	2.6
Para	10,948	4,908	789	5,697	3.3
Brokopondo	7,983	4,225	789	5,014	2.9
Sipaliwini	16,818	5,806	1,505	7,311	4.2
Totaal	309,150	156,705	16,425	173,130	100.0

Het hoogste aantal economisch actieve personen woont in Paramaribo (91,994), gevolgd door Wanica (30,443), Nickerie (12,546) en Commewijne (9,366).

Werklozen

De werklozen zijn gewoonlijk verblijvende personen in de economisch actieve leeftijdsgroep (15 t/m 64 jaar) die in de referentieperiode van het onderzoek (de week van 26 juli t/m 1 augustus 2004) niet werkzaam waren en in de 4 weken voorafgaand aan het interview geprobeerd hebben om in dienst van een ander of zelfstandig tot economische activiteit te komen.

Uit tabel E1 kan afgeleid worden dat het aantal werkloze personen in totaal 16,425 was, waarvan 7,708 mannen en 8,717 vrouwen. Als het totaal aantal werklozen vergeleken wordt met het totaal aantal economisch actieve personen (173,130) kan de conclusie getrokken worden dat het **landelijk werkloosheidscijfer volgens de stricte definitie 9.5%** is.¹²

Het werkloosheidscijfer volgens de ruime definitie (z.g. “relaxed definition”) houdt ook rekening met personen die weliswaar niet naar werk zoeken, maar aangeven niet te zoeken omdat zij van mening zijn dat zij eerder gezocht hebben, maar geen werk kunnen vinden of dat er voor hen geen werk of geen geschikt werk is (z.g. “discouraged workers”). Volgens deze definitie is **het landelijk werkloosheidscijfer in ruime zin 14.7 %**.¹³

In deze publicatie wordt, tenzij nadrukkelijk anders vermeld, met de term “werkloosheidscijfer” gerefereerd aan de werkloosheid in stricte zin.

Tabel G1 geeft een beeld van de leeftijdsgroepen waarin het werkloosheidscijfer het hoogst is.

Tabel G1: Het aantal werkzamen, werklozen en het werkloosheidscijfer naar leeftijdsgroep

Leeftijds- groep	Economisch actief			Werkloos- heidscijfer
	Werkzaam	Werkloos	Totaal	
15 - 19	6,234	2,276	8,510	26.7
20 - 24	16,514	3,956	20,470	19.3
25 - 29	20,685	2,880	23,565	12.2
30 - 34	25,247	2,298	27,545	8.3
35 - 39	25,178	1,814	26,992	6.7
40 - 44	23,338	1,423	24,761	5.7
45 - 49	17,057	846	17,903	4.7
50 - 54	12,726	517	13,243	3.9
55 - 59	7,791	268	8,059	3.3
60 - 64	1,935	147	2,082	7.1
Totaal	156,705	16,425	173,130	9.5

De leeftijdsgroep 15 t/m 19 jaar vormt 4.9% van de groep economisch actieven. Qua werkloosheidscijfer scoort deze groep het hoogst met 26.7%. Anders uitgedrukt betekent dit dat ruim een kwart van de jongeren van 15-19 jaar die willen werken, werkloos is.

11.8% van de economisch actieve personen zit in de leeftijdsgroep 20 t/m 24 jaar. Qua werkloosheidscijfer is deze groep de tweede grote groep (19.3%).

¹² Het werkloosheidscijfer (Stricte ILO definitie) = (totaal aantal werklozen / totaal aantal economisch actieven) x 100

¹³ Het werkloosheidscijfer (ruime definitie) = ((totaal aantal werklozen + “discouraged workers”) / (totaal aantal economisch actieven + “discouraged workers”)) x 100

Als er gekeken wordt naar werkloosheid onder jongeren van 15-24 jaar (zg. “youth unemployment”) dan is het werkloosheidscijfer van deze groep 21.5%. Voor mannen van 15-24 jaar is dit cijfer 15.8% en voor vrouwen in dezelfde leeftijdsgroep 33.4% .

Tabel G2: Het aantal werkzamen, werklozen en het werkloosheidscijfer naar district

District	Beroepsbevolking (15-64 jr)	Economisch actieve personen		Totaal	Werkloosheidscijfer
		Werkzamen	Werklozen		
Paramaribo	156,352	84,127	7,867	91,994	8.6
Wanica	56,391	28,048	2,395	30,443	7.9
Nickerie	23,907	11,373	1,173	12,546	9.3
Coronie	1,732	791	297	1,088	27.3
Saramacca	10,201	4,764	436	5,200	8.4
Commewijne	16,112	8,701	665	9,366	7.1
Marowijne	8,706	3,962	509	4,471	11.4
Para	10,948	4,908	789	5,697	13.8
Brokopondo	7,983	4,225	789	5,014	15.7
Sipaliwini	16,818	5,806	1,505	7,311	20.6
Totaal	309,150	156,705	16,425	173,130	9.5

Als het werkloosheidscijfer per district wordt bekeken, blijkt dat Coronie met 0.6% van het totaal aantal economisch actieve personen het hoogste werkloosheidscijfer heeft, nl. 27.3%. Sipaliwini heeft het op een na hoogste werkloosheidscijfer (20.6). In dit district woont 4.2% van de economisch actieve bevolking. De overige districten die boven het totaal werkloosheidscijfer van 9.5 liggen zijn, Brokopondo (15.7), Para (13.8) en Marowijne (11.4).

Tabel G3: Beroepsbevolking naar activiteitenstatus en nationaliteit

Activiteitenstatus samengevat	Nationaliteit		Totaal
	Surinaamse nationaliteit	Vreemde nationaliteiten en 'nationaliteit onbekend'	
Werkzaam	142,492	14,213	156,705
Werkloos	15,819	606	16,425
Niet-economisch actief, discouraged	10,250	315	10,565
Niet-economisch actief, overig	106,205	6,576	112,781
Onbekend	11,438	1,236	12,674
Total	286,204	22,946	309,150
Werkloosheid stricte definitie	10.0	4.1	9.5
Werkloosheid ruime definitie	15.5	6.1	14.7

Bij vergelijking van de activiteitenstatus van de beroepsbevolking naar nationaliteit blijkt het werkloosheidscijfer (zowel in stricte als in ruime zin) voor personen met de Surinaamse nationaliteit meer dan 2 maal zo hoog te zijn, als voor personen met een andere nationaliteit (inclusief onbekende nationaliteiten).

Werkzame bevolking, Beroepsgroep en Bedrijfstak

De participatieratio (“labour force participation rate”) geeft een indicatie van het percentage economisch actieven dat deel uit maakt van de totale beroepsbevolking¹⁴. Landelijk is de hoogte van deze indicator 56.0, hetgeen als volgt geïnterpreteerd kan worden: 56 % van de beroepsbevolking neemt deel of wil deelnemen aan de arbeidsmarkt. Ter vergelijking zijn in onderstaand overzicht participatieratio’s van enkele andere landen opgenomen:

Land	Jaar	Participatieratio
Bermuda (15 jr en ouder)	2000	59.4
Jamaica (14 jr en ouder)	2003	61.9
Trinidad & Tobago (15 jr en ouder)	2002	60.9
Nederland (15 jr en ouder)	2003	64.3
Sweden (16-64 jr.)	2003	78.0
Zuid Afrika (15 jr. en ouder)	2003	54.1

Bron: Yearbook of Labour Statistics 2004, ILO, Geneva

Tabel H1: Participatieratio naar geslacht

Activiteitenstatus	Geslacht	
	Man	Vrouw
Werkzaam	101,919	54,768
Werkloos	7,708	8,717
Beroepsbevolking	154,836	154,179
Participatieratio	70.8	41.2

De participatie ratio is voor beide geslachten verschillend. Uit tabel H1 blijkt dat de participatieratio van mannen 70.8 is, tegenover 41.2 voor de ratio van vrouwen.

Tabel H2: Participatieratio naar district

District	Beroepsbevolking (15-64 jr)	Economisch actieve personen		Niet-economisch actieve personen	Activiteiten status onbekend	Werkloosheidscijfer	Participatie ratio
		Werkzame personen	Werkloze personen				
Paramaribo	156,352	84,127	7,867	58,871	5,487	8.6	58.8
Wanica	56,391	28,048	2,395	24,553	1,395	7.9	54.0
Nickerie	23,907	11,373	1,173	10,668	693	9.3	52.5
Coronie	1,732	791	297	487	157	27.3	62.8
Saramacca	10,201	4,764	436	4,522	479	8.4	51.0
Commewijne	16,112	8,701	665	6,265	481	7.1	58.1
Marowijne	8,706	3,962	509	3,670	565	11.4	51.4
Para	10,948	4,908	789	4,630	621	13.8	52.0
Brokopondo	7,983	4,225	789	2,088	881	15.7	62.8
Sipaliwini	16,818	5,806	1,505	7,592	1,915	20.6	43.5
Totaal	309,150	156,705	16,425	123,346	12,674	9.5	56.0

¹⁴ Participatieratio = economisch actieven / beroepsbevolking x 100 = (werkzamen + werklozen 15 tot en met 64 jr) / (totale bevolking in de leeftijdsgroep 15 tot en met 64 jr) x 100

Tabel H2 verschaft een overzicht van de participatieratio op districtsniveau. De districten met de hoogste participatieratio's zijn Coronie en Brokopondo (met elk 62.8). De laagste participatieratio wordt genoteerd voor district Sipaliwini (43.5).

Tabel H3: Participatieratio naar nationaliteit

Nationaliteit	Werkzaam	Werkloos	Beroepsbevolking	Participatie ratio
Surinaamse	142,492	15,819	286,204	55.3
Vreemde nationaliteiten en "nationaliteit onbekend"	14,213	606	22,946	64.6
Totaal	156,705	16,425	309,150	56.0

Bij de tabellering van participatieratio naar nationaliteit blijkt dat personen met de Surinaamse nationaliteit qua participatieratio lager scoren dan personen met een andere dan de Surinaamse nationaliteit.

Noot: Gemakshalve zijn de aantallen waarvan de nationaliteit onbekend was opgeteld bij het buitenland, maar die aantallen zijn verwaarloosbaar.

Tabel I1: Werkzame personen naar beroepsgroep

Beroepsgroep	Totaal	%
Parlementariers, Landsbestuurders en Leidinggevende beroepen	10,101	6.4
Wetenschappelijke en kunstzinnige beroepen , alsook onderwijsgevend en hogere verpleegkundigen	11,769	7.5
Hogere en Middelbare technici en vakspecialisten incl. Krijgsmacht	11,966	7.6
Administratieve beroepen	16,047	10.2
Lagere dienstverlenende en commerciële beroepen	23,931	15.3
Vakkrachten in landbouw en visserij	13,896	8.9
Handwerks- en ambachtlieden	22,833	14.6
Operators/Bedieners van fabrieksinstallaties en machines en montagemedewerkers	11,772	7.5
Elementaire beroepen	28,754	18.3
Onbekend	5,636	3.6
Totaal	156,705	100.0

Noot: In vetdruk de benamingen die in het vervolg zullen worden gehanteerd in de tabellen.

Tabel I1 geeft een beeld van de beroepen zoals die ingedeeld zijn in 10 hoofdgroepen. Als uitgangspunt voor de indeling van de beroepen in hoofdgroepen is gebruik gemaakt van de International Standard Classification of Occupations versie 1988, oftewel ISCO-88, een internationaal erkende en gehanteerde methode van codering en indeling van beroepen.

Indien gelet wordt op de landelijke percentages, is de grootste beroepsgroep die van de elementaire beroepen (18.3%). Hieronder vallen elementaire beroepen in verkoop en dienstverlening, arbeiders die doen aan landbouw, veeteelt, visserij, arbeiders in de mijnbouw, bouwnijverheid, industrie en transport.

De lagere dienstverlenende en commerciële beroepen (15.3%) staan op de tweede plaats. Hieronder vallen o.a. verkopers, verleners van persoonlijke diensten en veiligheidspersoneel.

Op de 3^e plaats staan handwerks- en ambachtlieden met 14.6%. Tot deze groep behoren vakmensen in delfstoffenwinning, bouwnijverheid, monteurs, metaalbewerkers, ambachtlieden, precisiehandwerkers en andere handwerkers en aanverwante vaklui.

Administratieve beroepen bezetten de 4^e plaats met 10.2%. Deze groep bestaat uit administratieve medewerkers, baliemedewerkers, telefonisten en personeel aan het loket.

Vakkrachten in de landbouw en visserij staan op de 5^e plaats (8.9%). Hieronder vallen vaklui in de landbouw en visserij, maar ook landbouwers en vissers die doen aan niet-marktgerichte productie (voornamelijk zelfvoorzienend).

Qua hoogte van het percentage (7.6%), is de beroepsgroep “Hoge en middelbare technici en vakspecialisten, en de krijgsmacht” de 6^e grote groep. Hieronder vallen onder andere technici, informatica vakspecialisten, hogere en middelbare landbouw- en paramedische beroepen, middelbare verpleegkundigen, andere hogere en middelbare vakspecialisten en de strijdkrachten (exclusief burgerpersoneel).

De beroepsgroepen “Bedieners van fabrieksinstallaties en montage medewerkers” en “Wetenschappelijke beroepen” zijn elk goed voor 7.5% van het totaal aantal werkzamen.

Onder de beroepsgroep “Wetenschappelijke en kunstzinnige beroepen” vallen onder andere natuurwetenschappers, wetenschappelijke beroepen in de landbouw, medici en hogere verpleegkundigen, onderwijsgevend, sociaalwetenschappers, theologen, bibliothecarissen en kunstzinnige beroepen.

Het percentage werkzame personen in leidinggevende beroepen is 6.4%. Tot deze hoofdgroep behoren parlementariërs, landbestuurders, hoge ambtenaren, directeuren - zowel van grote als van kleine ondernemingen - en andere managers, alsook traditionele dignitarissen.

De groep “onbekende beroepen” vormt 3.6% van alle beroepen welke uitgevoerd worden door werkzame personen .

Tabel I2: Werkzame personen naar beroepsgroep en geslacht

Beroepsgroep	Man		Vrouw		Onbekend		Totaal	
	abs	%	abs	%	abs	%	abs	%
Leidinggevende beroepen	6,768	4.3	3,331	2.1	2	0.0	10,101	6.4
Wetenschappelijke en kunstzinnige beroepen	3,677	2.3	8,092	5.2	0	0.0	11,769	7.5
Hogere en Middelbare technici en vakspecialisten	6,966	4.4	4,998	3.2	2	0.0	11,966	7.6
Administratieve beroepen	6,342	4.0	9,705	6.2	0	0.0	16,047	10.2
Lagere dienstverlenende en commerciële beroepen	11,746	7.5	12,179	7.8	6	0.0	23,931	15.3
Vakkrachten in landbouw en visserij	11,702	7.5	2,193	1.4	1	0.0	13,896	8.9
Handwerks- en ambachtsslieden	21,612	13.8	1,220	0.8	1	0.0	22,833	14.6
Bedieners van fabrieksinstallaties	11,461	7.3	311	0.2	0	0.0	11,772	7.5
Elementaire beroepen	18,583	11.9	10,165	6.5	6	0.0	28,754	18.3
Onbekend	3,062	2.0	2,574	1.6	0	0.0	5,636	3.6
Totaal	101,919	65.0	54,768	34.9	18	0.0	156,705	100.0

Uit tabel I2 blijkt dat de percentages mannen en vrouwen in de lagere dienstverlenende en commerciële beroepen niet veel van elkaar verschillen (7.5% om 7.8%). In de beroepsgroep “Handwerks-en ambachtsslieden” zijn mannen zwaar oververtegenwoordigd in vergelijking met vrouwen (13.8% vs. 0.8%), evenals bij de “bediening van fabrieksinstallaties, montage e.d.” (7.3% vs. 0.2%). Er zijn procentueel meer vrouwen dan mannen werkzaam in de administratieve beroepen (6.2% vs 4%) en in de wetenschappelijke en kunstzinnige beroepen (5.2% vs. 2.3%). Leidinggevende beroepen worden door tweemaal zoveel mannen als vrouwen uitgeoefend.

Tabel I3: Werkzame personen naar bedrijfstak

Bedrijfstak	man	vrouw	onbekend	Totaal
Landbouw, Veeteelt, Visserij, Visteelt, Jacht en Bosbouw	10,124	2,466	3	12,593
Mijnbouw	8,373	935	-	9,308
Industrie	8,054	2,917	-	10,971
Electriciteit, Gas en Water	1,412	247	-	1,659
Constructie	13,524	506	1	14,031
Handel	15,689	9,315	8	25,012
Hotels en Restaurants	1,902	2,929	2	4,833
Transport	7,600	1,111	-	8,711
Financiële instellingen	1,382	1,340	1	2,723
Commerciële diensten	4,456	1,893	1	6,350
Overheid	16,277	11,716	2	27,995
Onderwijs	1,792	6,563	-	8,355
Gezondheid	1,554	5,243	-	6,797
Overige diensten	5,007	4,904	-	9,911
Onbekend	4,773	2,683	-	7,456
Totaal	101,919	54,768	18	156,705

De meeste personen zijn werkzaam in de bedrijfstakken “overheid” (17.9%) en “handel” (16.0%). De sector die qua werkzame personen op de derde plaats staat is de constructiesector met 9.0%. De vierde en vijfde plaats worden respectievelijk bezet door de sector “landbouw, veeteelt, visserij, visteelt en bosbouw” (8.0%) en “industrie” (7.0%). In de mijnbouwsector is 5.9% van de bevolking werkzaam.

Bekijken we naar geslacht de 5 sectoren met de meeste werkzame personen dan zijn deze

voor mannen:

overheid (10.4% van het totaal aantal werkzame personen)

handel (10.0%)

constructie (8.6%)

landbouw, veeteelt, visserij, visteelt en bosbouw (6.5%)

mijnbouw (5.3%)

voor vrouwen:

overheid (7.5% van het totaal aantal werkzame personen)

handel (5.9%)

onderwijs (4.2%)

gezondheid (3.3%)

overige diensten (3.1%).

Opleidingsniveau

Tabel J1 : Bevolking 5 jaar en ouder naar hoogst gevolgde opleiding en geslacht

Hoogst gevolgde opleiding	Man		Vrouw		Onbekend		Totaal	
	abs	in %	abs	in %	abs	in %	Abs	in %
Geen onderwijs	12,225	5.5%	20,022	9.1%	1	0.3%	32,248	7.3%
Kleuter onderwijs	7,415	3.3%	7,142	3.3%	1	0.3%	14,558	3.3%
Speciaal onderwijs	1,520	0.7%	1,084	0.5%	1	0.3%	2,605	0.6%
GLO	78,867	35.6%	72,256	33.0%	18	5.5%	151,141	34.3%
LBO	7,100	3.2%	3,345	1.5%	4	1.2%	10,449	2.4%
VOJ (ULO/MULO , MULO, LBGO)	64,107	28.9%	63,727	29.1%	12	3.7%	127,846	29.0%
MBO (IMEO, NATIN, AMTO)	12,837	5.8%	7,671	3.5%	8	2.4%	20,516	4.7%
Kweekschool	1,865	0.8%	11,275	5.1%	0	0.0%	13,140	3.0%
VOS(VWO, HAVO)	7,631	3.4%	7,848	3.6%	1	0.3%	15,480	3.5%
HBO	3,185	1.4%	4,048	1.8%	0	0.0%	7,233	1.6%
Universitair	5,145	2.3%	4,615	2.1%	3	0.9%	9,763	2.2%
Weet niet	10,056	4.5%	6,720	3.1%	0	0.0%	16,776	3.8%
Geen antwoord	9,660	4.4%	9,298	4.2%	279	85.1%	19,237	4.4%
Totaal	221,613	100.0%	219,051	100.0%	328	100.0%	440,992	100.0%

In tabel J1 is het opleidingsniveau van de bevolking van 5 jaar en ouder weergegeven. Het gaat hierbij om het hoogste opleidingsniveau dat personen in het formeel onderwijs gerealiseerd hadden tot en met het schooljaar voorafgaand aan de volkstelling, nl. schooljaar 2002/2003, ongeacht of zij een diploma hebben behaald.

Van de totale de jure bevolking van 5 jaar en ouder heeft 80.6% minimaal de lagere school bezocht, versus 10.6% die geen opleiding of slechts kleuteronderwijs heeft genoten. De meeste personen hebben (34.3%) als hoogst genoten opleiding “GLO” oftewel Gewoon Lager Onderwijs. De tweede grote groep bevat 29.0% van personen van 5 jaar en ouder, met een VOJ-opleiding (Voortgezet Onderwijs op Junioren niveau). 11.2% heeft op middelbaar niveau onderwijs gevolgd en 3.9% een hogere beroepsopleiding of een universitaire opleiding.

4- BETROUWBAARHEID VAN DE CENSUSDATA

Bij een Census of Volkstelling wordt gepoogd de gehele bevolking die tot de doelgroep behoort te tellen. Om verschillende redenen lukt het niet om alle personen te tellen. We noemen, niet per se uitputtend en in willekeurige volgorde de volgende redenen:

- 1- De personen waren tijdens de Census veldoperatie zeer mobiel en moeilijk te contacten, of soms waren alleenstaanden uitlandig.
- 2- De personen namen aan dat ze reeds geteld waren, m.a.w. dat hun informatie reeds door een “proxy” respondent was doorgegeven
- 3- De personen maakten zich zorgen om hun veiligheid en weigerden tellers toegang tot hun woning te verlenen of de personen waren bezorgd om de confidentialiteit van hun data en weigerden te responderen
- 4- De personen weigerden te responderen vanwege hun opvatting over de algemene sociaal-economische situatie in het land
- 5- De personen deden alle moeite om niet geteld te worden, met andere woorden men zorgde ervoor “niet thuis” te zijn of men maakte afspraken met de veldwerkers en kwam die niet na
- 6- Verschillende huishoudens die op hetzelfde adres woonden, terwijl de teller niet alle huishoudens wist te identificeren.
- 7- De veldwerkers hebben per ongeluk of opzettelijk bepaalde gebieden overgeslagen
- 8- Defecte Cartografie (sommige gebieden kwamen niet voor op de tellerskaarten).

Ofschoon de Censuscartografie beslist niet vlekkeloos is geweest, wordt het laatste uitgesloten of van minimale invloed geacht, vanwege het feit dat het ABS de Cartografie van Census-2003 samen met de staf van de diverse districtscommissariaten heeft verbeterd en ook omdat er verscheidene veldorientaties werden uitgevoerd.

In de paragrafen 4.1 t/m 4.3 is een samenvatting opgenomen van wat uitgebreid zal worden behandeld in “Report on the Population Census 2004 Coverage Evaluation (Seventh Census-Series M no. 1)”

4.1 Vergelijking met onafhankelijke externe bronnen

Deze evaluatiemethode wordt veelal geplaagd door conceptuele verschillen tussen de te vergelijken grootheden en is vaak behept met tijdsreferentie problemen én “out-of-scope” problemen.

Ondanks vorengenoemde problemen is het interessant op te merken dat het totale aantal AOV-ers (i.e. 60 plussers) in het bestand van het Ministerie van Sociale Zaken en Volkshuisvesting (SOZAVO) in de periode juli-september 2004 tussen de 37,000 en 39,000 bedraagt. De Volkstelling geeft 42,189 personen 60+, waarvan **40,051** Surinamers.

Voor wat betreft de zogenaamde on- en minvermogenden heeft SOZAVO in het derde kwartaal 2004 aantallen die liggen tussen 132,000 en 137,000, terwijl de Volkstelling op een aantal van 114,740 komt. Wanneer dit aantal wordt gecorrigeerd (via pro rata aanpassing) voor het tamelijk hoge aantal onbekenden van $\pm 78,000$ dan krijgen we een totaal van **136,336** hetgeen goed overeenkomt met de cijfers van Sociale Zaken.

Het bestand van de Stichting Staatsziekenfonds liet per eind juli 2004 een aantal geregistreerden zien van circa 129,000, terwijl de Census op een totaal komt van circa 105,000. Wanneer ook dit cijfer pro rata gecorrigeerd wordt voor het aantal onbekenden komen we op een totaal van **124,851** wat niet slecht afsteekt bij het SZF-totaal.

Ten aanzien van werkgelegenheid telde het bestand van Cebuma 37,087 landsdienaren per eind juli 2004. Indien de bedrijfstakken “Overheid” en “Onderwijs” uit VT-7 bij elkaar worden opgeteld, is het aantal werknemers in die bedrijfstakken samen **36,358**. Het verschil in werknemers tussen de CEBUMA-registratie en VT-7 is 729 in juli 2004 .

4.2 Demografische Analyse

Vanwege het feit dat van Census-2003 slechts beperkte informatie beschikbaar is, is een demografische analyse met gebruik van twee volkstellingen niet volledig mogelijk. Voor het gebruiken van beide volkstellingen worden gehanteerd:

- (a) een eenvoudige extrapolatie van het groeicijfer tussen 1980 en 2003 geteld
- (b) een eenvoudige extrapolatie van het groeicijfer tussen 1980 en 2003 geteld+gemist

Indien het groeicijfer wordt gebaseerd op de daadwerkelijk getelden in 2003, dan moet de bevolking vanaf 1980 met gemiddeld circa 1.34% per jaar zijn toegenomen. Indien ook rekening wordt gehouden met het geschatte aantal gemisten¹⁵ dan krijgen we een percentage van: 1.46 per jaar. Het extrapoleren met $\pm 1.34\%$ per jaar (over 16 maanden) levert ons een bevolkingstotaal op van circa 490,000 en het hanteren van $\pm 1.46\%$ levert ons een bevolkingstotaal op van circa 504,000. De getelde bevolking 492,829 ligt hiertussen. In feite wordt m.b.v. de PES-2004 (zie 4.3 hierna) vooralsnog geschat dat de werkelijke de jure bevolking, maximaal 506,000 bedroeg. Als we hieraan een hypothetisch aantal van 7,000 Brazilianen toevoegen (zie ook 4.3) komen we in het uiterste geval op een bevolkingstotaal van 513,000 per 2 augustus 2004. Het staat o.i. dus buiten kijf dat de werkelijke de jure bevolking van Suriname de felbegeerde grens van een half miljoen reeds heeft overschreden.

Een verdere demografische analyse op basis van Census-2004 zal zich beperken tot het uitrekenen van bepaalde “nauwkeurighedsindexen” op basis van de verdeling van de bevolking naar leeftijd en geslacht. De bekendste indices worden gepresenteerd, waarbij tevens wordt aangegeven of het resultaat wel/niet voldoet¹⁶.

Whipple's Index = 101.2 (mannen = 100.4 en vrouwen = 102.0)

Myers' Blended Index = 1.48 (mannen = 1.81 en vrouwen = 1.35)

United Nations Age-Sex Accuracy Index = 20.7 (of 18.7*)

Een hoge waarde, buiten het acceptabele interval, van de indices kan duiden op **leeftijds-en/of geslachtsfouten** (foutief doorgegeven door de respondent óf foutief genoteerd door de teller óf foutief ingevoerd door de “keyer”), **maar kan ook duiden op selectief gemisten en/of leeftijds- en geslachtsspecifieke (niet geregistreerde) migratie.**

¹⁵ Helaas heeft er geen definitieve confrontatie tussen Census en PES voor 2003 kunnen plaatsvinden.

¹⁶ Voor Whipple's Index geldt: <105 is heel goed, 105- <110 is goed, 110-<125 is middelmatig en 125 en meer is slecht; Voor Myers' Index geldt: <10 goed, 10-20 is middelmatig en >20 is slecht, terwijl voor de UN Age-Sex Index geldt: < 20 is accuraat, 20-40 is inaccuraat en meer dan 40 is in hoge mate inaccuraat. Laatstgenoemde index kan zonder of mét (*) correctie voor bevolkingsomvang worden bepaald.

4.3 De 2004 Post Enumeration Survey (PES, revisie 1)

In de periode 27 september t/m 11 oktober 2004 is er een PES gehouden in alle districten. Woonverblijven, huishoudens en personen in geselecteerde telblokken werden opnieuw geteld. De gereviseerde confrontatie van de PES met de Census levert ons gemiddeld **11,442** gemisten op, oftewel circa **2.3%**. (Bij de Zesde Census was het geschatte aantal gemisten **12,987** oftewel **2.6%**).

Op basis van een 95% betrouwbaarheidsinterval is het maximale aantal gemisten¹⁷ **12,777**, oftewel **2.5%**. Hierin zitten wat de niet-institutionele bevolking betreft, in principe niet de Brazilianen in de goudvelden. Daarover is dus geen wetenschappelijk verantwoorde uitspraak te doen. Op 27 juni 2005 is, in aanwezigheid van Grootmajoor R. Roeplal (Coordinator Goudvelden tijdens de Zevende Census) een gesprek gevoerd met de heer Jose Cardoso Neto (voorzitter van de Cooperatie van Garimpeiros) die aangaf dat in de volkstellingsperiode circa 13,000 Brazilianen (waarvan het grootste deel van het mannelijk geslacht) gewoonlijk verblijft¹⁸ in Suriname hadden. De Zevende Volkstelling geeft een totaal van **5,822** Brazilianen. Ofschoon uiteraard niet alle 13,000 Brazilianen in de goudvelden actief waren zitten we aan de veilige kant als we doen alsof dat wel het geval was. Met andere woorden, indien we aannemen dat alle Brazilianen in de zogenaamde goudvelden aanwezig hoorden te zijn, dan hebben we naar schatting ook nog circa 7,200 Brazilianen gemist. Dit hypothetische cijfer brengt het totale aantal mogelijk gemisten op maximaal **19,977** ofwel **3.9%**.

Overigens is het best mogelijk dat een deel van deze Brazilianen (al dan niet wegens “category jumping”, zie hoofdstuk 1) wel bij de de facto getelden voorkomt. Ofschoon de facto getelden voor de definitieve cijfers niet van belang zijn, is het goed erop te wijzen dat volgens de voorlopige resultaten (Suriname in cijfers 212-2005/01 van januari 2005) het aantal de facto getelden circa 8,000 hoger lag dan het aantal de jure getelden.

Ten slotte is uit de demografische analyse in paragraaf 4.2 in elk geval gebleken dat de “undercoverage” niet storend leeftijds- en geslachtsspecifiek is geweest, want anders zouden de diverse indices (van Whipple, Myers’ en United Nations) die op de cijfers zijn toegepast geen gunstige uitkomst geven.

¹⁷ Strikt genomen zou ook over “netto-gemisten” moeten worden gesproken omdat “netto-ondertelling” niet per se hetzelfde is als gemisten. “Netto-ondertelling” is de balans van “ondertelling” en “overtelling”. Van “overtelling” is bijvoorbeeld sprake als personen die na 2 augustus 2004 zijn geboren in het censusbestand voorkomen of als er personen voorkomen in het censusbestand die eigenlijk tot de categorie “de facto” en niet tot de categorie “de jure” moeten worden gerekend.

¹⁸ Het aantal Brazilianen dat op een willekeurig tijdstip gemeten in Suriname aanwezig is (zg. de facto Brazilianen), is uiteraard hoogstwaarschijnlijk vele malen groter dan dit aantal. Overigens komt het cijfer van 13,000 goed overeen met de deeltcijfers die uit de oriëntatiebezoeken aan het binnenland en de voorlopige cijfers uit de Zesde Census waren geschat, namelijk circa 10,500 (in de periode november 2002 t/m april 2003). Dit aantal valt, evenals de opgave van Cardoso Neto binnen het tamelijk brede (en daardoor statistisch minder bruikbare) interval van 8,000-40,000 door Edo de Vries Robbé in zijn scriptie (Onverantwoord Ondernemen) aangegeven.

5-DEFINITIEVE RESULTATEN: TABELLEN

**A Census is like decision by a court of last resort –
there is no higher or equal authority to which to appeal.
Hence there is no trustworthy means of determining the degree of error
to which a census count of population is exposed, or the accuracy with which
any particular census is taken. But no well-informed person
believes that the figures of a census, however carefully
taken, may be relied upon as accurate to the
last figures (US Bureau of the Census)**

Legenda

Beroepsgroep:

De beroepen zijn verdeeld conform de International Standard Classification of Occupations van 1988 (ISCO-88). Hierin worden tien hoofdgroepen onderscheiden die hieronder summier zijn omschreven:

1. Parlementariërs, landsbestuurders en leidinggevende beroepen (waaronder directeuren en managers). Deze groep zal **verder aangeduid worden als “Leidinggevende beroepen”**
2. Wetenschappelijke en kunstzinnige beroepen, onderwijsgevend en hogere verpleegkundigen. De groep wordt **verder aangeduid als “Wetenschappelijke beroepen”**
3. Hogere en Middelbare technici en vakspecialisten: Technici, Informatici, Hogere en Middelbare landbouw en Paramedische beroepen, middelbare verpleegkundigen, hogere en middelbare vakspecialisten incl. krijgsmacht. De groep wordt **verder aangeduid met “Hogere en Middelbare technici en vakspecialisten”**
4. Administratieve beroepen: Administratieve medewerkers, balie personeel, lokettisten, telefonisten. **Verder aangeduid als “Administratieve beroepen”**
5. Lagere dienstverlenende en commerciële beroepen: Verleners van persoonlijke diensten, veiligheidsemployees, modellen, verkopers. Verder aangeduid als **“Lagere dienstverlenende en commerciële beroepen”**
6. Vakkrachten in landbouw en visserij inclusief niet-marktgerichte landbouwers en vissers. **Verder aangegeven als “Vakkrachten in de Landbouw en Visserij”**
7. Handwerks- en ambachtlieden: Vakkrachten in delfstofwinning en bouwnijverheid, metaalbewerkers, monteurs, precisiehandwerkers, ambachtlieden etc. **verder aangeduid als “Handwerks- en ambachtlieden”**
8. Operators: Bedieners van fabrieksinstallaties en machines, montagemedewerkers, bestuurders van auto, kraan, landbouwmachines inclusief zeelieden. **Verder aangeduid als “Operators”**
9. Elementaire beroepen: Elementaire beroepen in verkoop en dienstverlening, arbeiders in landbouw, visserij en dergelijke, arbeiders in de mijnbouw, de constructie, de industrie en in de transport. Deze groep wordt verder aangeduid als **“Elementaire beroepen”**
0. Militairen, exclusief burgerpersoneel, zijn opgenomen in groep 3 (om reden van confidentialiteit). N.b Een verdere uitsplitsing in groep 3 zal in geen enkel geval worden verstrekt.

Bedrijfstak:

De bedrijfstak indeling is conform de “International Standard Industrial Classification of All Economic Activities” Revision 3, (ISIC Rev. 3). Indien nodig, is hieronder een summier omschrijving per bedrijfstak is gegeven. Er is in de tabellen gebruikgemaakt van de afkortingen hieronder gegeven.

- A / B. Landbouw, Veeteelt, Visserij, Jacht en Bosbouw. **Verder aangeduid met LVV & B**
- C. **Mijnbouw**
- D. Industrie en fabricage: **Verder genoemd “Industrie”**
- E. Elektriciteit, Gas en Water. **Verder aangeduid als Elektra en Water**
- F. **Constructie**
- G. Groothandel, Kleinhandel, Openbare Markten. **Verder aangeduid als Handel**
- H. Hotel en Restaurants, Bars en Kantines. **Verder aangeduid als Hotels en Rest**
- I. Transport, Opslag en Communicatie: Bus, Taxi en andere landtransport, Water- en Luchttransport en hieraan gerelateerde activiteiten, Posterijen en Telecommunicatie. **Verder aangeduid als “Transport”**
- J. Banken, Verzekeringen en andere financiële instellingen en activiteiten gerelateerd aan financiële instellingen **verder aangeduid als “Fin Instellingen”**
- K. Woon- en Commerciële diensten zoals adviesbureaus, architecten bureaus, advertenties etc. computer en hieraan gerelateerde diensten, verhuren van apparaten en machines. **Verder aangeduid als Comm diensten**
- L. **Overheid** (exclusief onderwijs en gezondheidszorg)
- M. **Onderwijs**
- N. **Gezondheidszorg**
- O. Overige sociale, persoonlijke en gemeenschapsdiensten. **Verder genoemd “Overige diensten”**

Districten/Plaatsen:

In verschillende tabellen komen de verschillende districten in Suriname aan de orde. Om verschillende redenen zijn afkortingen gebruikt. De gebruikte afkortingen zijn hieronder gegeven. Hierbij zijn ook “Buitenland” en “district Suriname” aangegeven, hoewel “Buitenland” geen district is van Suriname en “district Suriname” niet meer als zodanig bestaat.

Paramaribo	=	Par'bo
Wanica	=	Wan.
Nickerie	=	Nick
Coronie	=	Cor
Saramacca	=	Sar'ca
Commewijne	=	Comm
Marowijne	=	Mar
Para	=	Para
Brokopondo	=	Bro'do
Sipaliwini	=	Sipa
Buitenland	=	Buit'land
Distr. Suriname	=	distr.Sur

Tabel 1. De Niet-institutionele bevolking van 15 jaar en ouder
naar activiteiten status, burgerlijke staat en geslacht

Geslacht	Activiteiten Status	Burgerlijke staat						Totaal
		Ongehuwd	Gehuwd	Gescheiden	Weduw(e) (naar)	Weet niet	Geen antwoord	
man	werkzaam	51774	35120	2648	701	149	13699	104091
	werkloos	5509	1038	188	41	17	1059	7852
	discouraged worker	3310	412	84	16	0	795	4617
	bejaard/gepensioneerd	3434	8364	593	1993	14	1735	16133
	scholier/student	17121	108	5	24	12	3287	20557
	gezinsverzorger	284	222	19	12	1	67	605
	arbeidsongeschikt	2050	1031	165	76	7	471	3800
	anders	3285	930	139	49	4	817	5224
	onbekend	2016	433	57	39	82	5233	7860
	Totaal	88783	47658	3898	2951	286	27163	170739
vrouw	werkzaam	27313	15841	2491	1599	27	8277	55548
	werkloos	6034	1285	216	133	21	1184	8873
	discouraged worker	4492	609	140	77	1	900	6219
	bejaard/gepensioneerd	4888	5108	752	5832	20	2023	18623
	scholier/student	19593	703	34	35	27	3507	23899
	gezinsverzorger	11290	20038	899	1016	5	3999	37247
	arbeidsongeschikt	1781	722	217	321	3	466	3510
	anders	4976	1883	226	341	8	1223	8657
	onbekend	2083	672	88	156	55	5088	8142
	Totaal	82450	46861	5063	9510	167	26667	170718
onbekend	werkzaam	16	2	0	0	0	0	18
	werkloos	0	0	0	0	0	0	0
	discouraged worker	0	0	0	0	0	0	0
	bejaard/gepensioneerd	0	1	0	0	0	0	1
	scholier/student	9	0	0	0	0	0	9
	gezinsverzorger	0	0	0	0	0	0	0
	arbeidsongeschikt	1	0	0	0	0	0	1
	anders	0	0	2	0	0	0	2
	onbekend	0	0	0	0	0	270	270
	Totaal	26	3	2	0	0	270	301
Totaal	werkzaam	79103	50963	5139	2300	176	21976	159657
	werkloos	11543	2323	404	174	38	2243	16725
	discouraged worker	7802	1021	224	93	1	1695	10836
	bejaard/gepensioneerd	8322	13473	1345	7825	34	3758	34757
	scholier/student	36723	811	39	59	39	6794	44465
	gezinsverzorger	11574	20260	918	1028	6	4066	37852
	arbeidsongeschikt	3832	1753	382	397	10	937	7311
	anders	8261	2813	367	390	12	2040	13883
	onbekend	4099	1105	145	195	137	10591	16272
	Totaal	171259	94522	8963	12461	453	54100	341758

Tabel 2(1). De Niet-institutionele bevolking van 15 jaar en ouder
naar hoogst gevolgde opleiding en activiteiten status

Activiteiten Status	Type Onderwijs dat gevolgd is													Totaal
	Geen	Kleuter	Speciaal onderwijs	GLO	LBO	Overige VOJ	MBO	Kweekschool	VOS	HBO	Universiteit	Weet niet	Geen antw.	
werkzaam	7088	168	715	37961	5597	58613	13172	7534	7884	5294	6022	8448	1161	159657
werkloos	1602	23	118	4715	823	6323	814	567	640	164	268	622	46	16725
discouraged worker	2952	35	56	3656	322	2779	220	105	126	28	31	443	83	10836
bejaard/ gepensioneerd	9101	161	65	14653	229	5333	437	1009	244	661	415	2183	266	34757
scholier/ student	0	26	329	4698	1689	23579	3929	2288	4662	543	2324	331	64	44462
gezins verzorger	2927	51	101	14265	661	15597	847	1015	802	210	234	983	159	37852
arbeids ongeschikt	1515	33	372	2765	207	1514	123	78	78	32	24	522	48	7311
anders	1931	26	127	4355	395	4631	484	290	367	151	222	766	138	13883
onbekend	1063	92	74	1823	227	2138	263	142	272	69	86	990	9036	16275
Totaal	28179	615	1957	88891	10150	120507	20289	13028	15075	7152	9626	15288	11001	341758

Tabel 2(2). De Niet-institutionele mannelijke bevolking van 15 jaar en ouder
naar hoogst gevolgde opleiding en activiteiten status

Activiteiten Status	Type Onderwijs dat gevolgd is													Totaal
	Geen	Kleuter	Speciaal onderwijs	GLO	LBO	Overige VOJ	MBO	Kweekschool	VOS	HBO	Universiteit	Weet niet	Geen antw.	
werkzaam	4167	124	500	28478	4465	38685	9101	1252	4595	2379	3525	6188	632	104091
werkloos	577	12	66	2537	447	2871	446	51	261	56	121	388	19	7852
discouraged worker	721	8	27	1767	197	1355	137	10	77	17	17	256	28	4617
bejaard/ gepensioneerd	3137	64	31	7148	131	2932	301	236	163	432	346	1103	109	16133
scholier/ student	0	10	161	2556	1153	11130	2152	213	1961	144	893	157	26	20556
Gezins erzorger	70	4	8	174	25	219	36	9	16	8	8	25	3	605
Arbeids ongeschikt	654	19	220	1482	116	808	89	18	46	20	13	293	22	3800
anders	481	8	60	1756	214	1672	249	36	166	62	100	364	56	5224
onbekend	357	43	42	873	133	1015	157	22	128	26	44	549	4472	7861
Totaal	10164	292	1115	46771	6881	60687	12668	1847	7413	3144	5067	9323	5367	170739

Tabel 2(3). **De Niet-institutionele vrouwelijke bevolking van 15 jaar en ouder**
naar hoogst gevolgde opleiding en activiteiten status

Activiteiten Status	Type Onderwijs dat gevolgd is													Totaal
	Geen	Kleuter	Speciaal onderwijs	GLO	LBO	Overige VOJ	MBO	Kweekschool	VOS	HBO	Universiteit	Weet niet	Geen antw.	
werkzaam	2921	44	215	9478	1132	19924	4065	6282	3289	2915	2494	2260	529	55548
Werkloos discouraged worker	1025	11	52	2178	376	3452	368	516	379	108	147	234	27	8873
Bejaard/ gepensioneerd	2231	27	29	1889	125	1424	83	95	49	11	14	187	55	6219
Scholier/ student	5963	97	34	7505	98	2401	136	773	81	229	69	1080	157	18623
Gezins verzorger	0	16	168	2142	533	12445	1775	2075	2701	399	1431	174	38	23897
Arbeids ongeschikt	2857	47	93	14091	636	15378	811	1006	786	202	226	958	156	37247
andere	861	14	152	1282	91	706	34	60	32	12	11	229	26	3510
andere	1450	18	67	2599	181	2957	235	254	201	89	122	402	82	8657
onbekend	706	49	32	950	94	1123	106	120	144	43	42	441	4294	8144
Totaal	18014	323	842	42114	3266	59810	7613	11181	7662	4008	4556	5965	5364	170718

Opmerking: Van 301 personen is het geslacht onbekend. Van dit aantal hebben 270 personen geen antwoord gegeven op de vraag over hun opleiding

Tabel 3. **De Werkzame Bevolking** (niet institutioneel, 15 – 64 jaar)
naar beroepsgroep, leeftijdsgroep en naar geslacht

Leeftijdsgroep	Beroepsgroep										Totaal
	Leidinggevende beroepen	Wetenschappelijke beroepen	Hogere en Middelbaretechnici en vakspecialisten incl. krijgsmacht	Administratieve beroepen	Lagere dienstverlenende en commerciële beroepen	Vakkrachten in landbouw en visserij	Handwerk- en ambachtslieden	Bedieners van fabrieksinstallaties en machines en montagemedewerkers	Elementaire beroepen	Onbekend	
De Totale Werkzame Bevolking											
15 - 24	473	698	1199	1942	4595	1969	4785	1663	4167	1257	22748
25 - 34	2298	3708	3561	5007	7362	3798	7201	3858	7513	1626	45932
35 - 44	3293	3687	4157	4941	7269	4502	6385	3660	9231	1391	48516
45 - 54	2811	2651	2360	3340	3565	2651	3506	2010	5930	959	29783
55 - 64	1226	1025	689	817	1140	976	956	581	1913	403	9726
Totaal	10101	11769	11966	16047	23931	13896	22833	11772	28754	5636	156705
De Mannelijke Bevolking											
15 - 24	327	177	684	770	2373	1591	4649	1627	3523	720	16441
25 - 34	1425	911	1866	1852	3777	3279	6876	3749	5277	902	29914
35 - 44	2230	1168	2519	1903	3490	3854	5963	3563	5555	759	31004
45 - 54	1901	973	1462	1424	1594	2182	3266	1956	3157	486	18401
55 - 64	885	448	435	393	512	796	858	566	1071	195	6159
Totaal	6768	3677	6966	6342	11746	11702	21612	11461	18583	3062	101919
De Vrouwelijke Bevolking											
15 - 24	146	521	515	1172	2218	378	136	36	644	537	6303
25 - 34	871	2797	1693	3155	3583	519	324	109	2230	724	16005
35 - 44	1063	2519	1638	3038	3779	648	422	97	3676	632	17512
45 - 54	910	1678	898	1916	1971	468	240	54	2773	473	11381
55 - 64	341	577	254	424	628	180	98	15	842	208	3567
Totaal	3331	8092	4998	9705	12179	2193	1220	311	10165	2574	54768

Opmerking: Van 18 personen is het geslacht niet bekend.

Tabel 4 (1) De **Totale Werkzame Bevolking** (niet institutioneel, 15 - 64 jaar)
naar bedrijfstak en leeftijdsgroep

Bedrijfstak	Leeftijdsgroep					Totaal
	15 - 24	25 - 34	35 - 44	45 - 54	55 - 64	
LVV en B	1849	3433	3942	2458	911	12593
Mijnbouw	1572	3135	2872	1466	263	9308
Industrie	1967	3245	3130	1930	699	10971
Elektra en Water	133	425	519	436	146	1659
Constructie	3436	4806	3711	1651	427	14031
Handel	5236	7823	6932	3722	1299	25012
Hotel en Rest	912	1449	1494	736	242	4833
Transport	1220	2896	2717	1477	401	8711
Fin instellingen	230	898	872	539	184	2723
Comm diensten	763	1945	2073	1148	421	6350
Overheid	1146	6014	10228	8034	2573	27995
Onderwijs	524	2588	2515	1946	782	8355
Gezondheid	597	2007	2268	1482	443	6797
Overige diensten	1556	2995	3251	1596	513	9911
Onbekend	1607	2273	1992	1162	422	7456
Totaal	22748	45932	48516	29783	9726	156705

Tabel 4 (2) De **Mannelijke Werkzame Bevolking** (niet institutioneel, 15 - 64 jaar)
naar bedrijfstak en leeftijdsgroep

Bedrijfstak	Leeftijdsgroep					Totaal
	15 - 24	25 - 34	35 - 44	45 - 54	55 - 64	
LVV en B	1443	2818	3220	1936	707	10124
Mijnbouw	1443	2796	2548	1351	235	8373
Industrie	1549	2320	2202	1448	535	8054
Elektra en Water	116	370	440	356	130	1412
Constructie	3344	4624	3565	1575	416	13524
Handel	3418	4882	4294	2293	802	15689
Hotel en Rest	383	555	577	279	108	1902
Transport	1095	2539	2336	1271	359	7600
Fin instellingen	104	431	475	269	103	1382
Comm diensten	557	1293	1436	841	329	4456
Overheid	785	3429	5995	4512	1556	16277
Onderwijs	93	414	508	514	263	1792
Gezondheid	100	364	545	411	134	1554
Overige diensten	949	1573	1534	679	272	5007
Onbekend	1062	1506	1329	666	210	4773
Totaal	16441	29914	31004	18401	6159	101919

Tabel 4 (3) De **Vrouwelijke Werkzame Bevolking** (niet institutioneel, 15 - 64 jaar)
naar bedrijfstak en leeftijdsgroep

Bedrijfstak	Leeftijdsgroep					Totaal
	15 - 24	25 - 34	35 - 44	45 - 54	55 - 64	
LVV en B	406	613	722	521	204	2466
Mijnbouw	129	339	324	115	28	935
Industrie	418	925	928	482	164	2917
Elektra en Water	17	55	79	80	16	247
Constructie	92	181	146	76	11	506
Handel	1816	2935	2638	1429	497	9315
Hotel en Rest	527	894	917	457	134	2929
Transport	125	357	381	206	42	1111
Fin instellingen	126	466	397	270	81	1340
Comm diensten	206	651	637	307	92	1893
Overheid	361	2583	4233	3522	1017	11716
Onderwijs	431	2174	2007	1432	519	6563
Gezondheid	497	1643	1723	1071	309	5243
Overige diensten	607	1422	1717	917	241	4904
Onbekend	545	767	663	496	212	2683
Totaal	6303	16005	17512	11381	3567	54768

Opmerking: Van 18 werkzame personen is het geslacht niet bekend

Tabel 5 (1) **De Totale Werkzame Bevolking** (niet institutioneel, 15 - 64 jaar)
naar leeftijdsgroep en hoogst gevolgde opleiding *)

Hoogst gevolgde opleiding	Leeftijdsgroep										Totaal
	15 - 19	20 - 24	25 - 29	30 - 34	35 - 39	40 - 44	45 - 49	50 - 54	55 - 59	60 - 64	
Geen	365	543	658	648	752	822	850	908	661	292	6499
Kleuter	3	17	9	20	23	20	18	24	17	12	163
Speciaal ond.	58	112	113	126	108	107	35	21	23	1	704
GLO	2063	3856	4122	4864	4986	5619	4736	3814	2485	619	37164
LBO	341	942	866	1032	1069	712	314	185	92	15	5568
Overige VOJ	2480	6638	7813	9657	9760	9057	6132	4159	2063	409	58168
MBO	243	1582	2149	2534	2472	2060	1081	580	306	59	13066
Kweekschool	73	559	1022	1331	1429	822	875	773	574	48	7506
VOS	224	917	1424	1777	1306	1059	601	316	173	45	7842
HBO	24	312	656	840	867	810	628	570	411	110	5228
Universitair	28	400	978	1197	1027	824	545	427	337	127	5890
Weet niet	189	556	780	1112	1247	1278	1117	871	587	184	7921
Geen antwoord	143	80	95	109	132	148	125	78	62	14	986
Totaal	6234	16514	20685	25247	25178	23338	17057	12726	7791	1935	156705

***) Ongeacht of men het diploma heeft behaald**

Noot: Dit geldt voor alle tabellen waar er sprake is van de hoogste gevolgde opleiding

Tabel 5 (2) **De Mannelijke Werkzame Bevolking** (niet institutioneel, 15 – 64 jaar)
naar leeftijdsgroep en hoogst gevolgde opleiding

Hoogst gevolgde opleiding	Leeftijdsgroep										Totaal
	15 - 19	20 - 24	25 - 29	30 - 34	35 - 39	40 - 44	45 - 49	50 - 54	55 - 59	60 - 64	
Geen	225	360	442	390	419	482	426	466	377	169	3756
Kleuter	2	12	9	18	21	14	13	18	11	5	123
Speciaal ond.	43	90	83	84	72	65	20	16	18	1	492
GLO	1720	3262	3322	3738	3655	4118	3266	2639	1677	456	27853
LBO	295	773	673	826	845	559	247	139	69	15	4441
Overige VOJ	1803	4810	5524	6354	6380	5621	3734	2552	1269	303	38350
MBO	192	1119	1428	1774	1758	1379	735	405	197	47	9034
Kweekschool	9	81	116	197	199	143	185	172	122	16	1240
VOS	121	518	765	1059	779	586	386	205	106	39	4564
HBO	10	107	223	316	384	389	286	297	227	83	2322
Universitair	13	184	423	611	619	498	380	320	254	108	3410
Weet niet	154	410	568	849	941	912	786	597	412	142	5771
Geen antwoord	69	59	56	66	79	87	65	46	26	10	563
Totaal	4656	11785	13632	16282	16151	14853	10529	7872	4765	1394	101919

Tabel 5 (3) **De Vrouwelijke Werkzame Bevolking** (niet institutioneel, 15 – 64 jaar)
naar leeftijdsgroep en hoogst gevolgde opleiding

Hoogst gevolgde opleiding	Leeftijdsgroep										Totaal
	15 - 19	20 - 24	25 - 29	30 - 34	35 - 39	40 - 44	45 - 49	50 - 54	55 - 59	60 - 64	
Geen	140	183	216	258	333	340	424	442	284	123	2743
Kleuter	1	5	0	2	2	6	5	6	6	7	40
Speciaal ond.	15	22	30	42	36	42	15	5	5	0	212
GLO	343	594	796	1126	1331	1501	1470	1174	808	163	9306
LBO	46	169	193	206	224	153	67	46	23	0	1127
Overige VOJ	677	1828	2285	3303	3380	3436	2398	1607	794	106	19814
MBO	51	459	719	760	714	681	346	175	109	12	4026
Kweekschool	64	478	906	1134	1230	679	690	601	452	32	6266
VOS	103	399	659	718	527	473	215	111	67	6	3278
HBO	14	205	433	524	483	421	342	273	184	27	2906
Universitair	15	216	552	586	408	326	165	107	83	19	2477
Weet niet	35	146	212	263	306	366	331	274	175	42	2150
Geen antwoord	74	21	39	43	53	61	60	32	36	4	423
Totaal	1578	4725	7040	8965	9027	8485	6528	4853	3026	541	54768

Opmerking: Van 18 personen is het geslacht niet bekend

Tabel 5 (4) **De Totale Werkloze Bevolking** (niet institutioneel, 15 -64 jaar)
naar leeftijdsgroep en hoogst gevolgde opleiding

Hoogst gevolgde opleiding	Leeftijdsgroep										Totaal
	15 - 19	20 - 24	25 - 29	30 - 34	35 - 39	40 - 44	45 - 49	50 - 54	55 - 59	60 - 64	
Geen	168	202	190	191	177	189	125	114	88	45	1489
Kleuter	3	1	2	4	5	0	1	3	2	0	21
Speciaal ond.	23	29	20	15	10	11	6	2	1	0	117
GLO	735	938	696	648	518	453	308	202	86	46	4630
LBO	140	273	165	109	67	43	16	3	3	2	821
Overige VOJ	949	1558	1122	916	754	519	288	110	50	30	6296
MBO	58	305	180	93	72	52	26	11	10	3	810
Kweekschool	36	240	134	69	27	22	12	6	9	5	560
VOS	102	205	146	84	56	28	9	6	1	2	639
HBO	1	51	47	26	12	11	3	6	3	1	161
Universitair	8	60	94	39	28	12	10	8	4	3	266
Weet niet	44	89	81	97	83	78	41	42	11	10	576
Geen antwoord	9	5	3	7	5	5	1	4	0	0	39
Totaal	2276	3956	2880	2298	1814	1423	846	517	268	147	16425

Tabel 5 (5) **De Mannelijke Werkloze Bevolking** (niet institutioneel, 15 – 64 jaar)
naar leeftijdsgroep en hoogst gevolgde opleiding

Hoogst gevolgde opleiding	Leeftijdsgroep										Totaal
	15 - 19	20 - 24	25 - 29	30 - 34	35 - 39	40 - 44	45 - 49	50 - 54	55 - 59	60 - 64	
Geen	83	81	74	63	42	58	35	48	37	21	542
Kleuter	2	0	1	1	2	0	0	2	2	0	10
Speciaal ond.	14	17	12	7	6	5	3	1	0	0	65
GLO	425	561	361	286	257	229	163	114	59	30	2485
LBO	94	156	78	53	33	21	8	0	2	1	446
Overige VOJ	468	717	492	368	321	239	137	70	34	13	2859
MBO	22	167	83	55	47	35	13	10	7	3	442
Kweekschool	5	23	6	3	6	2	2	3	1	0	51
VOS	32	84	50	43	26	12	6	5	1	1	260
HBO	1	12	9	13	4	7	1	3	3	1	54
Universitair	4	26	29	21	17	6	8	4	3	2	120
Weet niet	30	48	56	57	56	48	28	22	9	7	361
Geen antwoord	3	2	2	2	1	1	0	2	0	0	13
Totaal	1183	1894	1253	972	818	663	404	284	158	79	7708

Tabel 5 (6) **De Vrouwelijke Werkloze Bevolking** (niet institutioneel, 15 – 64 jaar)
naar leeftijdsgroep en hoogst gevolgde opleiding

Hoogst gevolgde opleiding	Leeftijdsgroep										Totaal
	15 - 19	20 - 24	25 - 29	30 - 34	35 - 39	40 - 44	45 - 49	50 - 54	55 - 59	60 - 64	
Geen	85	121	116	128	135	131	90	66	51	24	947
Kleuter	1	1	1	3	3	0	1	1	0	0	11
Speciaal ond.	9	12	8	8	4	6	3	1	1	0	52
GLO	310	377	335	362	261	224	145	88	27	16	2145
LBO	46	117	87	56	34	22	8	3	1	1	375
Overige VOJ	481	841	630	548	433	280	151	40	16	17	3437
MBO	36	138	97	38	25	17	13	1	3	0	368
Kweekschool	31	217	128	66	21	20	10	3	8	5	509
VOS	70	121	96	41	30	16	3	1	0	1	379
HBO	0	39	38	13	8	4	2	3	0	0	107
Universitair	4	34	65	18	11	6	2	4	1	1	146
Weet niet	14	41	25	40	27	30	13	20	2	3	215
Geen antwoord	6	3	1	5	4	4	1	2	0	0	26
Totaal	1093	2062	1627	1326	996	760	442	233	110	68	8717

Tabel 6 (1) De **Totale Werkzame Bevolking** (niet institutioneel, 15 – 64 jaar) naar beroepsgroep en hoogst gevolgde opleiding

Hoogst gevolgde opleiding	Beroepsgroep										Totaal
	Leidinggevende beroepen	Wetenschappelijke beroepen	Hogere en Middelbare technici en vakspecialisten incl. krijgsmacht	Administratieve beroepen	Lagere dienstverlenende en commerciële beroepen	Vakkrachten in landbouw en visserij	Handwerks- en ambachtslieden	Bedieners van fabrieksinstallaties en machines en montagemedewerkers	Elementaire beroepen	Onbekend	
Geen	165	42	72	132	937	1329	772	371	1976	703	6499
Kleuter	3	1	3	0	19	36	11	2	80	8	163
Speciaal onderwijs	11	23	39	54	105	51	147	29	217	28	704
GLO	832	179	639	896	5305	6451	6744	3136	11649	1333	37164
LBO	125	49	365	243	845	418	1521	633	1197	172	5568
Overige VOJ	2697	1123	5250	7200	10849	3917	9649	5538	10196	1749	58168
MBO	1307	885	2134	2677	1667	399	1878	913	874	332	13066
Kweek school	453	4745	382	855	589	64	85	70	147	116	7506
VOS	1143	502	1278	2082	1359	181	403	332	360	202	7842
HBO	1136	2263	680	531	247	55	127	50	71	68	5228
Universitair	1758	1763	737	735	371	51	129	72	116	158	5890
Weet niet	406	125	316	533	1436	875	1267	587	1705	671	7921
Geen antwoord	65	69	71	109	202	69	100	39	166	96	986
Totaal	10101	11769	11966	16047	23931	13896	22833	11772	28754	5636	156705

Tabel 6 (2) De **Mannelijke Werkzame Bevolking** (niet institutioneel, 15 – 64 jaar) naar beroepsgroep en hoogst gevolgde opleiding

Hoogst gevolgde opleiding	Beroepsgroep										Totaal
	Leidinggevende beroepen	Wetenschappelijke beroepen	Hogere en Middelbare technici en vakspecialisten incl. krijgsmacht	Administratieve beroepen	Lagere dienstverlenende en commerciële beroepen	Vakkrachten in landbouw en visserij	Handwerks- en ambachtslieden	Bedieners van fabrieksinstallaties en machines en montagemedewerkers	Elementaire beroepen	Onbekend	
Geen	102	18	40	64	277	724	703	359	1216	253	3756
Kleuter	1	0	3	0	5	29	7	2	71	5	123
Speciaal onderwijs	8	10	19	25	49	47	140	29	147	18	492
GLO	615	122	521	581	2343	5681	6413	3082	7781	714	27853
LBO	116	30	271	135	480	381	1479	617	806	126	4441
OVERIGE VOJ	1872	547	2958	2772	5249	3408	9121	5385	6079	959	38350
MBO	937	487	1296	1100	1201	338	1798	896	754	227	9034
Kweek school	177	470	116	113	165	41	49	54	35	20	1240
VOS	758	230	748	743	851	147	368	317	278	124	4564
HBO	713	718	320	164	124	38	115	45	49	36	2322
Universitair	1124	953	432	308	213	41	114	58	93	74	3410
Weet niet	299	66	206	294	693	775	1215	578	1190	455	5771
Geen antwoord	46	26	36	43	96	52	90	39	84	51	563
Totaal	6768	3677	6966	6342	11746	11702	21612	11461	18583	3062	101919

Tabel 6 (3) De **Vrouwelijke Werkzame Bevolking** (niet institutioneel, 15 – 64 jaar) naar beroepsgroep en hoogst gevolgde opleiding

Hoogst gevolgde opleiding	Beroepsgroep										Totaal
	Leidinggevende beroepen	Wetenschappelijke beroepen	Hogere en Middelbare technici en vakspecialisten incl. krijgsmacht	Administratieve beroepen	Lagere dienstverlenende en commerciële beroepen	Vakkrachten in landbouw en visserij	Handwerks- en ambachtslieden	Bedieners van fabrieksinstallaties en machines en montagemedewerkers	Elementaire beroepen	Onbekend	
Geen	63	24	32	68	660	605	69	12	760	450	2743
Kleuter	2	1	0	0	14	7	4	0	9	3	40
Speciaal onderwijs	3	13	20	29	56	4	7	0	70	10	212
GLO	217	57	118	315	2960	769	331	54	3866	619	9306
LBO	9	19	94	108	365	37	42	16	391	46	1127
OVERIGE VOJ	825	576	2291	4428	5600	509	527	153	4115	790	19814
MBO	370	398	838	1577	462	61	80	17	118	105	4026
Kweek school	276	4275	266	742	424	23	36	16	112	96	6266
VOS	385	272	530	1339	508	34	35	15	82	78	3278
HBO	423	1545	360	367	123	17	12	5	22	32	2906
Universitair	632	810	304	427	158	10	15	14	23	84	2477
Weet niet	107	59	110	239	743	100	52	9	515	216	2150
Geen antwoord	19	43	35	66	106	17	10	0	82	45	423
Totaal	3331	8092	4998	9705	12179	2193	1220	311	10165	2574	54768

Opmerking: Van 18 personen is het geslacht niet bekend. Deze cijfers zijn niet afzonderlijk verwerkt in de tabel.

Tabel 7 (1). De **Totale Werkzame Bevolking** (niet institutioneel , 15 – 64 jaar)
naar beroepsgroep en burgerlijke staat

Beroepsgroep	Burgerlijke staat						Totaal
	Ongehuwd	Gehuwd	Gescheiden	Weduw(e) (naar)	Weet niet	Geen antw	
Leidinggevende beroepen	3416	4383	404	144	3	1751	10101
Wetenschappelijke beroepen	4932	4529	390	177	3	1738	11769
Hogere en Middelbare technici en vakspecialisten	5742	3814	341	105	5	1959	11966
Administratieve beroepen	7361	5440	556	230	11	2449	16047
Lagere dienstverlenende en commerciële beroepen	12119	6905	894	419	15	3579	23931
Vakkrachten in landbouw en visserij	6773	5414	449	139	6	1115	13896
Handwerks- en ambachtslieden	12909	6258	537	151	15	2963	22833
Operators	5614	4241	329	79	8	1501	11772
Elementaire beroepen	16149	7813	1013	595	45	3139	28754
Onbekend	3220	1456	134	67	20	739	5636
Totaal	78235	50253	5047	2106	131	20933	156705

Tabel 7(2). De **Mannelijke Werkzame Bevolking** (niet institutioneel , 15 – 64 jaar)
naar beroepsgroep en burgerlijke staat

Beroepsgroep	Burgerlijke staat						Totaal
	Ongehuwd	Gehuwd	Gescheiden	Weduw(e) (naar)	Weet niet	Geen antw	
Leidinggevende beroepen	2180	3164	230	33	3	1158	6768
Wetenschappelijke beroepen	1376	1625	95	33	0	548	3677
Hogere en Middelbare technici en vakspecialisten	3116	2531	144	36	4	1135	6966
Administratieve beroepen	2720	2510	142	38	4	928	6342
Lagere dienstverlenende en commerciële beroepen	6033	3539	284	57	10	1823	11746
Vakkrachten in landbouw en visserij	5484	4869	373	84	4	888	11702
Handwerks- en ambachtslieden	12313	5921	468	118	13	2779	21612
Operators	5451	4167	313	71	8	1451	11461
Elementaire beroepen	10572	5526	474	134	43	1834	18583
Onbekend	1859	683	62	12	18	428	3062
Totaal	51104	34535	2585	616	107	12972	101919

Tabel 7(3). De **Vrouwelijke Werkzame Bevolking** (niet institutioneel, 15 – 64 jaar)
naar beroepsgroep en burgerlijke staat

Beroepsgroep	Burgerlijke staat						Totaal
	Ongehuwd	Gehuwd	Gescheiden	Weduw(e) (naar)	Weet niet	Geen antw	
Leidinggevende beroepen	1234	1219	174	111	0	593	3331
Wetenschappelijke beroepen	3556	2904	295	144	3	1190	8092
Hogere en Middelbare technici en vakspecialisten	2624	1283	197	69	1	824	4998
Administratieve beroepen	4641	2930	414	192	7	1521	9705
Lagere dienstverlenende en commerciële beroepen	6080	3366	610	362	5	1756	12179
Vakkrachten in landbouw en visserij	1288	545	76	55	2	227	2193
Handwerks- en ambachtsslieden	595	337	69	33	2	184	1220
Operators	163	74	16	8	0	50	311
Elementaire beroepen	5573	2285	539	461	2	1305	10165
Onbekend	1361	773	72	55	2	311	2574
Totaal	27115	15716	2462	1490	24	7961	54768

Opmerking: Van 18 personen is het geslacht onbekend. Wel is het grootste deel van hen (16) ongehuwd.

Tabel 7 (4). **Werkloze personen** (niet institutionele bevolking, 15 - 64 jaar)
naar burgerlijke staat en geslacht

Geslacht	Totaal	Burgerlijke staat					Geen antwoord
		Ongehuwd	Gehuwd	Gescheiden	Weduw(e) (naar)	Weet niet	
man	7708	5466	988	183	28	17	1026
vrouw	8717	5985	1267	210	106	21	1128
Totaal	16425	11451	2255	393	134	38	2154

Tabel 8 (1). **De Totale Werkzame Bevolking** (niet institutioneel, 15 - 64 jaar)
naar leeftijdsgroep en geboortedistrict/plaats

Geboorte- district/ plaats	Leeftijdsgroep										Totaal
	15 - 19	20 - 24	25 - 29	30 - 34	35 - 39	40 - 44	45 - 49	50 - 54	55 - 59	60 - 64	
Par'bo	3799	10317	11712	12140	9889	8623	5779	3687	2419	544	68909
Wanica	120	155	202	317	407	336	210	175	101	30	2053
Nickerie	523	1299	1843	2357	2399	2471	1579	1082	635	153	14341
Coronie	13	55	117	195	233	293	281	273	208	32	1700
Sar'ca	32	128	304	576	964	927	781	578	396	90	4776
Comm	171	457	553	1139	1633	1792	1447	935	744	189	9060
Mar	233	696	1085	1479	1466	1425	1303	1126	609	174	9596
Para	56	236	392	712	316	124	139	78	52	15	2120
Bro'do	239	712	864	1047	993	836	233	126	101	29	5180
Sipa	386	236	199	241	179	169	125	100	73	23	1731
Buit'land	530	1526	2085	2463	2450	2257	1761	1356	780	293	15501
distr.Sur	87	600	1169	2448	4029	3955	3276	3101	1627	341	20633
Anders	11	17	55	39	45	39	52	39	17	8	322
weet niet	34	80	105	94	175	91	91	70	29	14	783
Totaal	6234	16514	20685	25247	25178	23338	17057	12726	7791	1935	156705

Tabel 8 (2) **De Mannelijke Werkzame Bevolking** (niet institutioneel, 15 - 64 jaar)
naar leeftijdsgroep en geboortedistrict/plaats

Geboorte district/plaats	Leeftijdsgroep										Totaal
	15 - 19	20 - 24	25 - 29	30 - 34	35 - 39	40 - 44	45 - 49	50 - 54	55 - 59	60 - 64	
Par'bo	2850	7324	7510	7621	6116	5029	3283	2005	1347	379	43464
Wanica	73	109	129	216	290	221	134	127	63	21	1383
Nickerie	450	1011	1361	1548	1653	1761	1125	709	460	118	10196
Coronie	11	29	76	107	133	144	162	179	95	23	959
Sar'ca	24	99	201	398	676	640	535	395	257	67	3292
Comm	126	349	412	784	1098	1194	935	596	457	135	6086
Mar	174	487	689	830	893	834	757	659	400	110	5833
Para	41	170	256	478	208	88	67	50	30	11	1399
Bro'do	189	537	557	672	554	476	154	84	84	24	3331
Sipa	262	178	145	187	125	133	81	76	46	15	1248
Buit'land	347	995	1333	1605	1615	1508	1120	942	481	218	10164
distr.Sur	77	423	848	1731	2705	2743	2072	1973	1014	256	13842
Anders	6	10	32	26	27	28	30	22	12	7	200
weet niet	26	64	83	79	58	54	74	55	19	10	522
Totaal	4656	11785	13632	16282	16151	14853	10529	7872	4765	1394	101919

Tabel 8 (3) **De Vrouwelijke Werkzame Bevolking** (niet institutioneel, 15 - 64 jaar)
naar leeftijdsgroep en geboortedistrict / plaats

Geboorte district /plaats	Leeftijdsgroep										Totaal
	15 - 19	20 - 24	25 - 29	30 - 34	35 - 39	40 - 44	45 - 49	50 - 54	55 - 59	60 - 64	
Par'bo	949	2989	4195	4519	3773	3594	2496	1681	1072	165	25433
Wanica	47	46	73	101	117	115	76	48	38	9	670
Nickerie	73	288	480	809	746	710	454	373	175	35	4143
Coronie	2	26	41	88	100	149	119	94	113	9	741
Sar'ca	8	29	103	178	288	287	246	183	139	23	1484
Comm	45	108	141	355	535	598	512	339	287	54	2974
Mar	59	209	394	649	573	591	546	467	209	64	3761
Para	15	66	136	234	108	36	72	28	22	4	721
Bro'do	50	175	307	375	439	360	79	42	17	5	1849
Sipa	124	58	54	54	54	36	44	24	27	8	483
Buit'land	183	531	752	858	835	749	641	414	299	75	5337
distr.Sur	10	177	319	717	1324	1212	1204	1128	613	85	6789
Anders	5	7	23	13	18	11	22	17	5	1	122
weet niet	8	16	22	15	117	37	17	15	10	4	261
Totaal	1578	4725	7040	8965	9027	8485	6528	4853	3026	541	54768

Opmerking:

De werkzame bevolking waarvan het geslacht onbekend is, bedraagt 18. Hiervan zijn 12 personen in het district Paramaribo geboren. Qua leeftijd blijkt dat 13 van de 18 personen in de leeftijdsgroep 25 – 29 jaar zijn.

Tabel 8 (4). **Werkloze Personen** (niet institutionele bevolking, 15-64 jaar)
naar leeftijdsgroep, geboortedistrict/plaats en geslacht

Geslacht	Geboorte district/ plaats	Totaal	Leeftijdsgroep									
			15 - 19	20 - 24	25 - 29	30 - 34	35 - 39	40 - 44	45 - 49	50 - 54	55 - 59	60 - 64
man	Par'bo	3726	716	1180	700	429	278	203	119	62	29	10
	Wanica	85	21	13	6	19	11	6	6	2	0	1
	Nickerie	880	122	190	139	121	108	96	49	29	24	2
	Coronie	128	15	32	18	7	21	15	14	3	2	1
	Sar'ca	151	7	13	15	24	22	27	20	15	6	2
	Comm.	250	14	34	23	39	38	33	27	25	11	6
	Mar	551	51	98	78	83	66	69	36	28	23	19
	Para	123	10	30	24	33	18	3	4	1	0	0
	Bro'do	516	69	132	111	67	68	41	7	11	7	3
	Sipa	273	94	55	26	32	19	23	14	7	1	2
	Buit'land	287	36	41	39	35	30	31	17	33	14	11
	distr.Sur	687	26	66	63	79	128	110	89	65	41	20
	Anders	15	2	2	3	1	2	2	1	1	0	1
	weet niet	36	0	8	8	3	9	4	1	2	0	1
	Totaal	7708	1183	1894	1253	972	818	663	404	284	158	79
vrouw	Par'bo	4138	680	1278	897	548	338	209	115	34	17	22
	Wanica	56	10	10	6	7	13	6	2	1	1	0
	Nickerie	676	47	162	106	121	108	67	42	16	4	3
	Coronie	115	7	18	17	16	17	13	18	3	5	1
	Sar'ca	161	3	12	24	33	38	19	16	7	5	4
	Comm.	253	18	42	28	30	44	39	21	16	9	6
	Mar	755	53	107	134	136	126	82	56	35	15	11
	Para	136	12	31	38	39	6	3	2	2	3	0
	Bro'do	979	92	226	194	183	113	133	22	9	5	2
	Sipa	298	122	48	29	31	25	14	15	5	5	4
	Buit'land	354	39	40	70	56	43	51	28	20	7	0
	distr.Sur	742	4	79	77	119	120	117	99	80	32	15
	Anders	25	0	1	4	4	4	1	6	4	1	0
	weet niet	29	6	8	3	3	1	6	0	1	1	0
	Totaal	8717	1093	2062	1627	1326	996	760	442	233	110	68
Totaal	Par'bo	7864	1396	2458	1597	977	616	412	234	96	46	32
	Wanica	141	31	23	12	26	24	12	8	3	1	1
	Nickerie	1556	169	352	245	242	216	163	91	45	28	5
	Coronie	243	22	50	35	23	38	28	32	6	7	2
	Sar'ca	312	10	25	39	57	60	46	36	22	11	6
	Comm.	503	32	76	51	69	82	72	48	41	20	12
	Mar	1306	104	205	212	219	192	151	92	63	38	30
	Para	259	22	61	62	72	24	6	6	3	3	0
	Bro'do	1495	161	358	305	250	181	174	29	20	12	5
	Sipa	571	216	103	55	63	44	37	29	12	6	6
	Buit'land	641	75	81	109	91	73	82	45	53	21	11
	distr.Sur	1429	30	145	140	198	248	227	188	145	73	35
	Anders	40	2	3	7	5	6	3	7	5	1	1
	weet niet	65	6	16	11	6	10	10	1	3	1	1
	Totaal	16425	2276	3956	2880	2298	1814	1423	846	517	268	147

Tabel 9(1). In Suriname geboren werkzame bevolking (niet institutioneel, 15 – 64 jaar)
naar leeftijdsgroep, geboortedistrict/plaats en geslacht *)

Geslacht	Geboorte district/ plaats	Totaal	Leeftijdsgroep									
			15 - 19	20 - 24	25 - 29	30 - 34	35 - 39	40 - 44	45 - 49	50 - 54	55 - 59	60 - 64
man	Par'bo	43464	2850	7324	7510	7621	6116	5029	3283	2005	1347	379
	Wanica	1383	73	109	129	216	290	221	134	127	63	21
	Nickerie	10196	450	1011	1361	1548	1653	1761	1125	709	460	118
	Coronie	959	11	29	76	107	133	144	162	179	95	23
	Sar'ca	3292	24	99	201	398	676	640	535	395	257	67
	Comm.	6086	126	349	412	784	1098	1194	935	596	457	135
	Mar	5833	174	487	689	830	893	834	757	659	400	110
	Para	1399	41	170	256	478	208	88	67	50	30	11
	Bro'do	3331	189	537	557	672	554	476	154	84	84	24
	Sipa	1248	262	178	145	187	125	133	81	76	46	15
	distr.Sur	13842	77	423	848	1731	2705	2743	2072	1973	1014	256
	Anders	200	6	10	32	26	27	28	30	22	12	7
	weet niet	522	26	64	83	79	58	54	74	55	19	10
	Totaal	91755	4309	10790	12299	14677	14536	13345	9409	6930	4284	1176
vrouw	Par'bo	25433	949	2989	4195	4519	3773	3594	2496	1681	1072	165
	Wanica	670	47	46	73	101	117	115	76	48	38	9
	Nickerie	4143	73	288	480	809	746	710	454	373	175	35
	Coronie	741	2	26	41	88	100	149	119	94	113	9
	Sar'ca	1484	8	29	103	178	288	287	246	183	139	23
	Comm.	2974	45	108	141	355	535	598	512	339	287	54
	Mar	3761	59	209	394	649	573	591	546	467	209	64
	Para	721	15	66	136	234	108	36	72	28	22	4
	Bro'do	1849	50	175	307	375	439	360	79	42	17	5
	Sipa	483	124	58	54	54	54	36	44	24	27	8
	distr.Sur	6789	10	177	319	717	1324	1212	1204	1128	613	85
	Anders	122	5	7	23	13	18	11	22	17	5	1
	weet niet	261	8	16	22	15	117	37	17	15	10	4
	Totaal	49431	1395	4194	6288	8107	8192	7736	5887	4439	2727	466
Totaal	Par'bo	68909	3799	10317	11712	12140	9889	8623	5779	3687	2419	544
	Wanica	2053	120	155	202	317	407	336	210	175	101	30
	Nickerie	14341	523	1299	1843	2357	2399	2471	1579	1082	635	153
	Coronie	1700	13	55	117	195	233	293	281	273	208	32
	Sar'ca	4776	32	128	304	576	964	927	781	578	396	90
	Comm.	9060	171	457	553	1139	1633	1792	1447	935	744	189
	Mar	9596	233	696	1085	1479	1466	1425	1303	1126	609	174
	Para	2120	56	236	392	712	316	124	139	78	52	15
	Bro'do	5180	239	712	864	1047	993	836	233	126	101	29
	Sipa	1731	386	236	199	241	179	169	125	100	73	23
	distr.Sur	20633	87	600	1169	2448	4029	3955	3276	3101	1627	341
	Anders	322	11	17	55	39	45	39	52	39	17	8
	weet niet	783	34	80	105	94	175	91	91	70	29	14
	Totaal	141204	5704	14988	18600	22784	22728	21081	15296	11370	7011	1642

*) Een aantal van 18 werkzame personen is niet afzonderlijk in de tabel uitgezet, omdat hun geslacht onbekend is

Tabel 9 (2). In Suriname geboren werklozen (Niet Institutioneel 15-64 jaar)
naar leeftijdsgroep, geboortedistrict/plaats en geslacht

Geslacht	Geboorte district/ plaats	Totaal	Leeftijdsgroep									
			15 - 19	20 - 24	25 - 29	30 - 34	35 - 39	40 - 44	45 - 49	50 - 54	55 - 59	60 - 64
man	Par'bo	3726	716	1180	700	429	278	203	119	62	29	10
	Wanica	85	21	13	6	19	11	6	6	2	0	1
	Nickerie	880	122	190	139	121	108	96	49	29	24	2
	Coronie	128	15	32	18	7	21	15	14	3	2	1
	Sar'ca	151	7	13	15	24	22	27	20	15	6	2
	Comm.	250	14	34	23	39	38	33	27	25	11	6
	Mar	551	51	98	78	83	66	69	36	28	23	19
	Para	123	10	30	24	33	18	3	4	1	0	0
	Bro'do	516	69	132	111	67	68	41	7	11	7	3
	Sipa	273	94	55	26	32	19	23	14	7	1	2
	distr.Sur	687	26	66	63	79	128	110	89	65	41	20
	Anders	15	2	2	3	1	2	2	1	1	0	1
	weet niet	36	0	8	8	3	9	4	1	2	0	1
		Totaal	7421	1147	1853	1214	937	788	632	387	251	144
vrouw	Par'bo	4138	680	1278	897	548	338	209	115	34	17	22
	Wanica	56	10	10	6	7	13	6	2	1	1	0
	Nickerie	676	47	162	106	121	108	67	42	16	4	3
	Coronie	115	7	18	17	16	17	13	18	3	5	1
	Sar'ca	161	3	12	24	33	38	19	16	7	5	4
	Comm.	253	18	42	28	30	44	39	21	16	9	6
	Mar	755	53	107	134	136	126	82	56	35	15	11
	Para	136	12	31	38	39	6	3	2	2	3	0
	Bro'do	979	92	226	194	183	113	133	22	9	5	2
	Sipa	298	122	48	29	31	25	14	15	5	5	4
	distr.Sur	742	4	79	77	119	120	117	99	80	32	15
	Anders	25	0	1	4	4	4	1	6	4	1	0
	weet niet	29	6	8	3	3	1	6	0	1	1	0
		Totaal	8363	1054	2022	1557	1270	953	709	414	213	103
Totaal	Par'bo	7864	1396	2458	1597	977	616	412	234	96	46	32
	Wanica	141	31	23	12	26	24	12	8	3	1	1
	Nickerie	1556	169	352	245	242	216	163	91	45	28	5
	Coronie	243	22	50	35	23	38	28	32	6	7	2
	Sar'ca	312	10	25	39	57	60	46	36	22	11	6
	Comm.	503	32	76	51	69	82	72	48	41	20	12
	Mar	1306	104	205	212	219	192	151	92	63	38	30
	Para	259	22	61	62	72	24	6	6	3	3	0
	Bro'do	1495	161	358	305	250	181	174	29	20	12	5
	Sipa	571	216	103	55	63	44	37	29	12	6	6
	distr.Sur	1429	30	145	140	198	248	227	188	145	73	35
	Anders	40	2	3	7	5	6	3	7	5	1	1
	weet niet	65	6	16	11	6	10	10	1	3	1	1
		Totaal	15784	2201	3875	2771	2207	1741	1341	801	464	247

Tabel 10. **De Niet Institutionele Bevolking (15 – 64 jaar)**
naar leeftijdsgroep en activiteitenstatus

Leeftijdsgroep	Activiteitenstatus									Totaal
	werkzaam	werkloos	Discouraged workers	Bejaard / gepensioneerd	Scholier /student	gezinsverzorger	Arbeidsongeschikt	anders	onbekend	
De Totale Bevolking										
15 - 19	6234	2276	1865	0	28817	1546	363	2164	2573	45838
20 - 24	16514	3956	2338	0	11260	3918	469	2427	2216	43098
25 - 29	20685	2880	1568	0	3414	4993	528	1639	1700	37407
30 - 34	25247	2298	1299	0	349	5897	683	1419	1370	38562
35 - 39	25178	1814	1015	0	183	5589	761	1205	1144	36889
40 - 44	23338	1423	840	0	106	4824	904	1142	1066	33643
45 - 49	17057	846	664	52	89	3870	977	1027	819	25401
50 - 54	12726	517	516	190	51	3286	1031	1216	737	20270
55 - 59	7791	268	364	1537	9	2371	974	1012	562	14888
60 - 64	1935	147	96	9174	1	783	281	250	487	13154
Totaal	156705	16425	10565	10953	44279	37077	6971	13501	12674	309150
De Mannelijke Bevolking										
15 - 19	4656	1183	878	0	14007	65	207	827	1285	23108
20 - 24	11785	1894	1016	0	4971	60	274	885	1103	21988
25 - 29	13632	1253	665	0	1337	51	295	574	831	18638
30 - 34	16282	972	525	0	101	65	380	515	653	19493
35 - 39	16151	818	382	0	35	86	428	441	536	18877
40 - 44	14853	663	334	0	23	67	483	436	535	17394
45 - 49	10529	404	236	35	13	56	462	385	353	12473
50 - 54	7872	284	172	142	2	61	488	486	317	9824
55 - 59	4765	158	138	711	0	42	463	396	223	6896
60 - 64	1394	79	41	4170	0	16	139	99	207	6145
Totaal	101919	7708	4387	5058	20489	569	3619	5044	6043	154836
De Vrouwelijke Bevolking										
15 - 19	1578	1093	987	0	14805	1481	156	1337	1276	22713
20 - 24	4725	2062	1322	0	6285	3858	195	1542	1107	21096
25 - 29	7040	1627	903	0	2077	4942	233	1063	841	18726
30 - 34	8965	1326	774	0	248	5832	303	904	697	19049
35 - 39	9027	996	633	0	148	5503	333	764	573	17977
40 - 44	8485	760	506	0	83	4757	421	706	528	16246
45 - 49	6528	442	428	17	76	3814	515	642	466	12928
50 - 54	4853	233	344	48	49	3225	543	730	419	10444
55 - 59	3026	110	226	826	9	2329	510	616	339	7991
60 - 64	541	68	55	5004	1	767	142	151	280	7009
Totaal	54768	8717	6178	5895	23781	36508	3351	8455	6526	154179

Opmerking: Van 135 personen is het geslacht onbekend. Van 105 van deze personen is ook niet bekend welke activiteiten status ze hebben. Van 18 is bekend dat ze werkzaam zijn.

Tabel 11. **De Niet institutionele Bevolking (15 – 64 jaar),**
naar activiteitenstatus, etnische groep en geslacht

Etnische groep	Activiteitenstatus									Totaal
	werkzaam	werkløos	Discouraged workers	Bejaard / gepensioneerd	Scholier /student	gezinsverzorger	Arbeidsongeschikt	anders	onbekend	
De Totale Bevolking										
Inheems/indiaan	5123	756	445	364	1101	1729	230	621	644	11013
Marron/bosl.creool	13564	3630	4217	995	5270	3316	932	2687	1665	36276
Creool	31971	3463	1131	2387	9384	2332	1013	2125	2113	55919
Hindoestaan	45025	4155	2153	3269	12525	17558	3101	4028	2798	94612
Javaan	28506	1518	787	2354	5578	7756	852	1470	1054	49875
Chinees	4684	75	43	178	647	391	24	212	319	6573
Kaukasisch/blank	1299	41	7	107	61	167	19	119	139	1959
Gemengd	19410	1484	473	842	7102	2416	488	1229	1098	34542
Overige	884	41	24	57	167	194	24	81	88	1560
Weet niet	194	30	12	10	51	36	14	31	58	436
Geen antwoord	6045	1232	1273	390	2393	1182	274	898	2698	16385
Totaal	156705	16425	10565	10953	44279	37077	6971	13501	12674	309150
De Mannelijke Bevolking										
Inheems/indiaan	3587	355	175	175	524	30	121	272	297	5536
Marron/bosl.creool	8496	1334	1217	383	2342	76	373	749	681	15651
Creool	17697	1540	638	1082	4383	75	542	1056	1201	28214
Hindoestaan	32936	2323	1129	1519	5754	188	1711	1484	1311	48355
Javaan	18827	855	466	1133	2609	107	463	515	498	25473
Chinees	2682	44	20	66	306	6	13	87	150	3374
Kaukasisch/blank	910	21	4	72	29	4	9	55	65	1169
Gemengd	12033	697	238	388	3323	54	246	459	510	17948
Overige	597	20	10	37	78	2	14	32	42	832
Weet niet	105	6	6	2	6	0	4	6	20	155
Geen antwoord	4049	513	484	201	1135	27	123	329	1268	8129
Totaal	101919	7708	4387	5058	20489	569	3619	5044	6043	154836
De Vrouwelijke Bevolking										
Inheems/indiaan	1536	401	270	189	577	1699	109	349	343	5473
Marron/bosl.creool	5068	2296	3000	612	2928	3240	559	1938	984	20625
Creool	14264	1923	493	1305	4997	2257	470	1068	912	27689
Hindoestaan	12089	1832	1024	1750	6771	17370	1390	2544	1424	46194
Javaan	9679	663	321	1221	2969	7649	389	955	556	24402
Chinees	2002	31	23	112	341	385	11	125	169	3199
Kaukasisch/blank	389	20	3	35	32	163	10	64	74	790
Gemengd	7377	787	235	454	3779	2362	242	770	561	16567
Overige	287	21	14	20	89	192	10	49	46	728
Weet niet	89	24	6	8	45	36	10	25	38	281
Geen antwoord	1988	719	789	189	1253	1155	151	568	1419	8231
Totaal	54768	8717	6178	5895	23781	36508	3351	8455	6526	154179

Opmerking: Het aantal personen waarvan het geslacht onbekend is, bedraagt 135. Het grootste deel (105) bestaat uit personen met onbekende activiteitenstatus.

Tabel 12 (1) De **Totale Werkzame Bevolking** (niet institutioneel, 15 – 64 jaar)
naar beroepsgroep en etnische groep

Beroepsgroep	Etnische groep											Totaal
	Inheems	Marron	Creool	Hindoestaan	Javaan	Chinees	Kaukasisch	Gemengd	Overige	Weet niet	Geen antwoord	
Leidinggevende beroepen	146	298	2067	2634	1184	1041	275	2092	178	24	162	10101
Wetenschappelijke beroepen	242	592	3628	3043	1700	103	161	1836	87	25	352	11769
Hogere en Middelbare technici / vakspecialisten	413	519	4002	2404	2064	123	111	1887	56	16	371	11966
Administratieve beroepen	361	443	4080	3657	3985	761	52	2381	33	20	274	16047
Lagere dienstverlenende en commerciële beroepen	782	1694	4480	6457	4429	2025	194	2907	99	25	839	23931
Vakkrachten in landbouw en visserij	974	1874	995	6697	1986	23	35	656	88	13	555	13896
Handwerks- en ambachtslieden	613	2352	4370	6541	5342	193	92	2223	101	21	985	22833
Operators	266	1123	1678	4552	2482	29	26	993	32	3	588	11772
Elementaire beroepen	1153	3626	5736	7702	4422	139	307	3825	188	40	1616	28754
Onbekend	173	1043	935	1338	912	247	46	610	22	7	303	5636
Totaal	5123	13564	31971	45025	28506	4684	1299	19410	884	194	6045	156705

Tabel 12 (2) De **Mannelijke Werkzame Bevolking** (niet institutioneel, 15 – 64 jaar)
naar beroepsgroep en etnische groep

Beroepsgroep	Etnische groep											Totaal
	Inheems	Marron	Creool	Hindoestaan	Javaan	Chinees	Kaukasisch	Gemengd	Overige	Weet niet	Geen antwoord	
Leidinggevende beroepen	105	211	1209	1966	702	760	201	1338	144	13	119	6768
Wetenschappelijke beroepen	110	191	853	1053	552	51	96	594	45	13	119	3677
Hogere en Middelbare technici / vakspecialisten	278	242	2077	1619	1335	57	64	1066	27	11	190	6966
Administratieve beroepen	150	219	1297	1709	1516	413	32	852	7	3	144	6342
Lagere dienstverlenende en commerciële beroepen	440	715	2341	3652	1923	975	53	1181	38	7	421	11746
Vakkrachten in landbouw en visserij	849	1005	863	6231	1716	20	30	551	79	8	350	11702
Handwerks- en ambachtsslieden	544	2244	4130	6220	5104	166	87	2065	93	18	941	21612
Operators	258	1099	1592	4484	2430	27	25	944	32	3	567	11461
Elementaire beroepen	756	2092	2783	5317	3019	79	291	3088	124	24	1010	18583
Onbekend	97	478	552	685	530	134	31	354	8	5	188	3062
Totaal	3587	8496	17697	32936	18827	2682	910	12033	597	105	4049	101919

Tabel 12 (3) De **Vrouwelijke Werkzame Bevolking** (niet institutioneel, 15 – 64 jaar)
naar beroepsgroep en etnische groep

Beroepsgroep	Etnische groep											Totaal
	Inheems	Marron	Creool	Hindostaan	Javaan	Chinees	Kaukasisch	Gem	Overige	Weet niet	Geen antwoord	
Leidinggevende beroepen	41	87	857	668	482	281	74	754	34	11	42	3331
Wetenschappelijke beroepen	132	401	2775	1990	1148	52	65	1242	42	12	233	8092
Hogere en Middelbare technici / vakspecialisten	135	277	1924	785	729	66	47	821	29	5	180	4998
Administratieve beroepen	211	224	2783	1948	2469	348	20	1529	26	17	130	9705
Lagere dienstverlenende en commerciële beroepen	342	979	2136	2805	2506	1050	141	1726	61	18	415	12179
Vakkrachten in landbouw en visserij	125	869	131	466	270	3	5	105	9	5	205	2193
Handwerks- en ambachtslieden	69	108	239	321	238	27	5	158	8	3	44	1220
Operators	8	24	86	68	52	2	1	49	0	0	21	311
Elementaire beroepen	397	1534	2950	2385	1403	60	16	737	64	16	603	10165
Onbekend	76	565	383	653	382	113	15	256	14	2	115	2574
Totaal	1536	5068	14264	12089	9679	2002	389	7377	287	89	1988	54768

Opmerking: Er is een aantal van achttien (18) personen waarvan het geslacht niet bekend is. Deze data is niet afzonderlijk in een tabel uitgezet vanwege het geringe aantal.

Tabel 13 (1). De **Totale Werkzame Bevolking** (niet institutioneel , 15 – 64 jaar)
naar bedrijfstak en etnische groep

Bedrijfstak	Etnische groep											Totaal
	Inheems	Marron	Creool	Hindoestaan	Javaan	Chinees	Kaukasisch	Gemengd	Overige	Weet niet	Geen antwoord	
LVV en B	1055	1735	929	5814	1714	36	61	641	94	8	506	12593
Mijnbouw	249	1262	1102	842	1219	31	486	3192	126	20	779	9308
Industrie	443	924	1723	3466	2312	351	88	1167	98	12	387	10971
Elektra en Water	39	104	513	249	421	8	1	261	3	3	57	1659
Constructie	274	1691	2516	4296	3131	71	30	1316	52	13	641	14031
Handel	631	1441	2860	8464	4881	2930	162	2763	173	23	684	25012
Hotel en Rest	131	177	816	770	1253	702	50	827	12	14	81	4833
Transport	205	784	1746	2954	1433	36	33	1067	25	5	423	8711
Fin instellingen	45	49	716	566	612	62	17	596	12	3	45	2723
Comm diensten	216	240	1650	1452	1325	63	76	1126	48	8	146	6350
Overheid	875	2115	8833	7103	5185	51	71	2671	104	35	952	27995
Onderwijs	160	429	2727	2279	1262	40	62	1139	24	9	224	8355
Gezondheid	207	477	2683	1189	916	54	53	914	27	9	268	6797
Overige diensten	353	939	1934	3312	1682	54	73	1023	71	23	447	9911
Onbekend	240	1197	1223	2269	1160	195	36	707	15	9	405	7456
Totaal	5123	13564	31971	45025	28506	4684	1299	19410	884	194	6045	156705

Tabel 13 (2). De **Mannelijke Werkzame Bevolking** (niet institutioneel , 15 – 64 jaar)
naar bedrijfstak en etnische groep

Bedrijfstak	Etnische groep											Totaal
	Inheems	Marron	Creool	Hindoestaan	Javaan	Chinees	Kaukasisch	Gemengd	Overige	Weet niet	Geen antwoord	
LVV en B	878	806	779	5257	1445	27	43	516	83	5	285	10124
Mijnbouw	238	1201	1016	774	1137	25	403	2699	115	18	747	8373
Industrie	330	668	1165	2830	1617	213	63	798	76	5	289	8054
Elektra en Water	32	97	422	227	359	8	0	213	2	3	49	1412
Constructie	264	1655	2396	4183	3006	69	28	1228	52	13	630	13524
Handel	392	773	1936	5673	2980	1671	101	1658	106	11	388	15689
Hotel en Rest	57	43	363	314	357	402	29	304	4	4	25	1902
Transport	180	745	1380	2760	1248	23	26	815	19	5	399	7600
Fin instellingen	27	35	324	341	313	30	8	265	6	1	32	1382
Comm diensten	163	158	1087	1103	923	43	56	782	37	5	99	4456
Overheid	590	1170	4222	4894	3351	21	51	1401	36	13	528	16277
Onderwijs	58	90	411	604	310	17	29	219	7	3	44	1792
Gezondheid	54	100	434	411	249	19	19	198	7	5	58	1554
Overige diensten	168	358	911	1999	794	19	36	482	39	7	194	5007
Onbekend	156	597	851	1566	738	95	18	455	8	7	282	4773
Totaal	3587	8496	17697	32936	18827	2682	910	12033	597	105	4049	101919

Tabel 13 (3). De **Vrouwelijke Werkzame Bevolking** (niet institutioneel , 15 – 64 jaar)
naar bedrijfstak en etnische groep

Bedrijfstak	Etnische groep											Totaal
	Inheems	Marron	Creool	Hindoestaan	Javaan	Chinees	Kaukasisch	Gemengd	Overige	Weet niet	Geen antwoord	
LVV en B	177	929	148	557	269	9	18	125	11	3	220	2466
Mijnbouw	11	61	86	68	82	6	83	493	11	2	32	935
Industrie	113	256	558	636	695	138	25	369	22	7	98	2917
Elektra en Water	7	7	91	22	62	0	1	48	1	0	8	247
Constructie	10	36	119	113	125	2	2	88	0	0	11	506
Handel	239	668	920	2791	1901	1259	61	1105	67	12	292	9315
Hotel en Rest	74	134	452	456	896	300	21	523	8	10	55	2929
Transport	25	39	366	194	185	13	7	252	6	0	24	1111
Fin instellingen	18	14	392	225	299	32	9	331	6	2	12	1340
Comm diensten	53	82	562	349	402	20	20	344	11	3	47	1893
Overheid	285	945	4610	2209	1834	30	20	1270	68	22	423	11716
Onderwijs	102	339	2316	1675	952	23	33	920	17	6	180	6563
Gezondheid	153	377	2249	778	667	35	34	716	20	4	210	5243
Overige diensten	185	581	1023	1313	888	35	37	541	32	16	253	4904
Onbekend	84	600	372	703	422	100	18	252	7	2	123	2683
Totaal	1536	5068	14264	12089	9679	2002	389	7377	287	89	1988	54768

Opmerking: Er zijn achttien (18) personen waarvan het geslacht niet bekend is. Deze data is niet afzonderlijk in een tabel uitgezet vanwege het geringe aantal.

Tabel 14 (1). De **Totale Werkzame Bevolking** (niet institutionele, 15 -64 jaar)
naar hoogst gevolgde opleiding en etnische groep

Hoogst gevolgde opleiding	Etnische groep											Totaal
	Inheems	Marron	Creool	Hindoestaan	Javaan	Chinees	Kaukasisch	Gemengd	Overige	Weet niet	Geen antwoord	
Geen	272	2825	347	830	386	322	105	510	65	9	828	6499
Kleuter	1	21	9	35	27	1	0	58	0	0	11	163
Speciaal onderwijs	17	55	217	155	98	22	3	101	6	0	30	704
GLO	1756	4634	3466	14765	6231	602	328	3394	142	30	1816	37164
LBO	198	447	1757	1299	976	10	15	643	10	6	207	5568
Overige VOJ	1908	3267	14050	16343	12387	1429	188	6499	188	49	1860	58168
MBO	285	544	3085	3032	3344	280	77	1981	52	13	373	13066
Kweekschool	142	349	2358	1982	1383	43	27	971	31	6	214	7506
VOS	115	118	1781	1797	1411	480	70	1889	61	14	106	7842
HBO	49	95	1635	1355	585	96	159	1100	63	9	82	5228
Universitair	57	93	1564	1472	542	314	228	1395	105	22	98	5890
Weet niet	306	1017	1449	1813	1062	917	91	742	125	33	366	7921
Geen antwoord	17	99	253	147	74	168	8	127	36	3	54	986
Totaal	5123	13564	31971	45025	28506	4684	1299	19410	884	194	6045	156705

Tabel 14 (2). De **Mannelijke Werkzame Bevolking** (niet institutionele, 15 -64 jaar)
naar hoogst gevolgde opleiding en etnische groep

Hoogst gevolgde opleiding	Etnische groep											Totaal
	Inheems	Marron	Creool	Hindoestaan	Javaan	Chinees	Kaukasisch	Gemengd	Overige	Weet niet	Geen antwoord	
Geen	193	1316	218	592	224	180	80	402	50	5	496	3756
Kleuter	1	9	8	30	15	0	0	56	0	0	4	123
Speciaal onderwijs	10	34	135	123	82	14	3	66	6	0	19	492
GLO	1275	3149	2267	11842	4782	338	256	2527	113	18	1286	27853
LBO	164	336	1221	1182	852	7	8	503	8	6	154	4441
Overige VOJ	1314	2167	8154	12053	8162	835	133	4134	123	22	1253	38350
MBO	201	425	1928	2317	2328	165	53	1274	40	10	293	9034
Kweekschool	42	73	248	431	241	13	7	135	4	0	46	1240
VOS	60	73	981	1220	749	270	38	1066	37	6	64	4564
HBO	25	37	583	672	269	48	100	507	34	5	42	2322
Universitair	42	58	808	970	294	180	160	751	76	13	58	3410
Weet niet	249	767	998	1407	789	538	66	537	96	20	304	5771
Geen antwoord	11	52	148	97	40	94	6	75	10	0	30	563
Totaal	3587	8496	17697	32936	18827	2682	910	12033	597	105	4049	101919

Tabel 14 (3). De **Vrouwelijke Werkzame Bevolking** (niet institutionele, 15 -64 jaar)
naar hoogst gevolgde opleiding en etnische groep

Hoogst gevolgde opleiding	Etnische groep											Totaal
	Inheems	Marron	Creool	Hindoestaan	Javaan	Chinees	Kaukasisch	Gemengd	Overige	Weet niet	Geen antwoord	
Geen	79	1509	129	238	162	142	25	108	15	4	332	2743
Kleuter	0	12	1	5	12	1	0	2	0	0	7	40
Speciaal onderwijs	7	21	82	32	16	8	0	35	0	0	11	212
GLO	481	1485	1196	2923	1449	264	72	867	29	12	528	9306
LBO	34	111	536	117	124	3	7	140	2	0	53	1127
Overige VOJ	594	1100	5894	4290	4225	594	55	2365	65	27	605	19814
MBO	84	119	1154	715	1016	115	24	707	12	3	77	4026
Kweekschool	100	276	2110	1551	1142	30	20	836	27	6	168	6266
VOS	55	45	800	577	662	210	32	823	24	8	42	3278
HBO	24	58	1052	683	316	48	59	593	29	4	40	2906
Universitair	15	35	754	502	248	134	68	644	29	9	39	2477
Weet niet	57	250	451	406	273	379	25	205	29	13	62	2150
Geen antwoord	6	47	105	50	34	74	2	52	26	3	24	423
Totaal	1536	5068	14264	12089	9679	2002	389	7377	287	89	1988	54768

Opmerking: Er zijn achttien (18) werkende personen waarvan het geslacht niet bekend is. Deze data is niet afzonderlijk in een tabel uitgezet vanwege het geringe aantal.

Tabel 14(4). **Werkloze personen onder de niet institutionele bevolking (15 -64 jaar)**
naar hoogst gevolgde opleiding en etnische groep

Etnische groep	Type Onderwijs dat gevolgd is													Totaal
	Geen	Kleuter	Speciaal onderwijs	GLO	LBO	Overige VOJ	MBO	Kweekschool	VOS	HBO	Universiteit	Weet niet	Geen antw.	
Inheems	114	1	2	329	22	207	18	6	18	2	5	31	1	756
Marron	957	7	15	1323	117	860	73	43	22	5	12	180	16	3630
Creool	53	2	56	488	350	1755	208	149	178	28	74	113	9	3463
Hindoestaan	84	6	20	1447	123	1636	197	196	182	55	89	114	6	4155
Javaan	34	3	6	354	52	710	133	77	63	21	13	51	1	1518
Chinees	8	0	0	8	0	21	12	3	9	4	4	6	0	75
Kaukasisch	2	0	0	7	1	10	7	2	3	2	7	0	0	41
Gemengd	19	2	11	207	104	690	125	65	140	36	50	33	2	1484
Overige	1	0	0	17	4	9	1	0	4	0	2	3	0	41
Weet niet	1	0	1	7	1	14	0	1	1	0	0	4	0	30
Geen antw.	216	0	6	443	47	384	36	18	19	8	10	41	4	1232
Totaal	1489	21	117	4630	821	6296	810	560	639	161	266	576	39	16425

Tabel 14 (5). **Werkloze mannelijke personen onder de niet institutionele bevolking (15 -64 jaar)**
naar hoogst gevolgde opleiding en etnische groep

Etnische groep	Type Onderwijs dat gevolgd is													Totaal
	Geen	Kleuter	Speciaal onderwijs	GLO	LBO	Overige VOJ	MBO	Kweekschool	VOS	HBO	Universiteit	Weet niet	Geen antw.	
Inheems	55	0	2	168	14	82	5	0	7	0	3	19	0	355
Marron	293	2	8	526	48	299	34	2	7	1	6	105	3	1334
Creool	27	0	27	273	173	765	97	8	61	13	29	65	2	1540
Hindoestaan	49	4	15	935	97	850	125	30	88	14	42	71	3	2323
Javaan	16	3	4	246	36	386	85	4	20	7	5	42	1	855
Chinees	6	0	0	7	0	13	3	1	6	1	2	5	0	44
Kaukasisch	2	0	0	3	0	2	3	0	3	1	7	0	0	21
Gemengd	12	1	4	111	59	311	71	6	58	14	24	25	1	697
Overige	0	0	0	10	0	6	1	0	1	0	1	1	0	20
Weet niet	0	0	0	2	1	2	0	0	0	0	0	1	0	6
Geen antw.	82	0	5	204	18	143	18	0	9	3	1	27	3	513
Totaal	542	10	65	2485	446	2859	442	51	260	54	120	361	13	7708

Tabel 14(6). **Werkloze vrouwelijke personen onder de niet institutionele bevolking (15 -64 jaar)**
naar hoogst gevolgde opleiding en etnische groep

Etnische groep	Type Onderwijs dat gevolgd is												Totaal	
	Geen	Kleuter	Speciaal onderwijs	GLO	LBO	Overige VOJ	MBO	Kweekschool	VOS	HBO	Universiteit	Weet niet		Geen antw.
Inheems	59	1	0	161	8	125	13	6	11	2	2	12	1	401
Marron	664	5	7	797	69	561	39	41	15	4	6	75	13	2296
Creool	26	2	29	215	177	990	111	141	117	15	45	48	7	1923
Hindoestaan	35	2	5	512	26	786	72	166	94	41	47	43	3	1832
Javaan	18	0	2	108	16	324	48	73	43	14	8	9	0	663
Chinees	2	0	0	1	0	8	9	2	3	3	2	1	0	31
Kaukasisch	0	0	0	4	1	8	4	2	0	1	0	0	0	20
Gemengd	7	1	7	96	45	379	54	59	82	22	26	8	1	787
Overige	1	0	0	7	4	3	0	0	3	0	1	2	0	21
Weet niet	1	0	1	5	0	12	0	1	1	0	0	3	0	24
Geen antw.	134	0	1	239	29	241	18	18	10	5	9	14	1	719
Totaal	947	11	52	2145	375	3437	368	509	379	107	146	215	26	8717

Tabel 15(1) De **Totale Werkzame Bevolking** (niet institutioneel, 15 – 64 jaar)
naar geboorteplaats en etnische groep

Geboorteplaats	Etnische groep											Totaal
	Inheems	Marron	Creool	Hindoestaan	Javaan	Chinees	Kaukasisch	Gemengd	Overige	Weet niet	Geen antwoord	
Paramaribo	1504	3255	21853	17955	9836	752	219	11321	285	49	1880	68909
Wanica	27	70	161	888	772	3	4	100	3	0	25	2053
Nickerie	708	30	1796	7091	3520	39	12	1082	12	1	50	14341
Coronie	10	2	1393	18	146	8	0	118	1	0	4	1700
Saramacca	656	101	227	2106	1391	5	4	217	5	2	62	4776
Commewijne	69	94	455	2299	5609	64	3	370	9	0	88	9060
Marowijne	741	3949	1205	161	1113	15	20	460	28	4	1900	9596
Para	267	112	525	133	737	3	2	258	1	1	81	2120
Brokopondo	14	3561	274	11	23	18	17	57	6	1	1198	5180
Sipaliwini	275	1034	32	7	1	4	0	43	2	2	331	1731
Buitenland	285	59	1833	3462	68	3598	998	4513	499	103	83	15501
distr.Suriname	510	1024	2077	10701	5117	87	15	779	15	16	292	20633
Anders	9	21	45	102	8	77	4	35	11	0	10	322
Weet niet	48	252	95	91	165	11	1	57	7	15	41	783
Totaal	5123	13564	31971	45025	28506	4684	1299	19410	884	194	6045	156705

Tabel 15 (2) De **Mannelijke Werkzame Bevolking** (niet institutioneel, 15 – 64 jaar)
naar geboorteplaats en etnische groep

Geboorteplaats	Etnische groep											Totaal
	Inheems	Marron	Creool	Hindoestaan	Javaan	Chinees	Kaukasisch	Gemengd	Overige	Weet niet	Geen antwoord	
Paramaribo	1018	2154	12026	12913	6492	444	155	6770	185	32	1275	43464
Wanica	20	42	95	620	518	3	3	62	2	0	18	1383
Nickerie	537	13	998	5482	2395	25	6	695	6	1	38	10196
Coronie	7	2	766	10	99	6	0	67	0	0	2	959
Saramacca	472	50	123	1560	915	2	4	133	4	1	28	3292
Commewijne	40	52	249	1652	3763	28	3	227	8	0	64	6086
Marowijne	509	2335	642	111	694	12	5	276	13	3	1233	5833
Para	199	64	299	99	538	2	1	148	1	1	47	1399
Brokopondo	10	2230	173	7	14	13	13	47	5	1	818	3331
Sipaliwini	201	721	24	4	1	0	0	27	2	2	266	1248
Buitenland	210	41	1119	2453	45	2059	707	3065	346	63	56	10164
distr.Suriname	320	570	1090	7888	3291	36	11	451	11	0	174	13842
Anders	5	16	28	67	6	45	2	19	7	0	5	200
Weet niet	39	206	65	70	56	7	0	46	7	1	25	522
Totaal	3587	8496	17697	32936	18827	2682	910	12033	597	105	4049	101919

Tabel 15 (3) De **Vrouwelijke Werkzame bevolking** (niet institutioneel, 15 – 64 jaar)
naar geboorteplaats en etnische groep

Geboorteplaats	Etnische groep											Totaal
	Inheems	Marron	Creool	Hindoestaan	Javaan	Chinees	Kaukasisch	Gemengd	Overige	Weet niet	Geen antwoord	
Paramaribo	486	1101	9820	5042	3344	308	64	4551	100	17	600	25433
Wanica	7	28	66	268	254	0	1	38	1	0	7	670
Nickerie	171	17	797	1609	1125	14	6	387	6	0	11	4143
Coronie	3	0	627	8	47	2	0	51	1	0	2	741
Saramacca	184	51	104	546	476	3	0	84	1	1	34	1484
Commewijne	29	42	206	647	1846	36	0	143	1	0	24	2974
Marowijne	232	1614	562	50	419	3	15	184	15	1	666	3761
Para	68	48	226	34	199	1	1	110	0	0	34	721
Brokopondo	4	1331	101	4	9	5	4	10	1	0	380	1849
Sipaliwini	74	313	8	3	0	4	0	16	0	0	65	483
Buitenland	75	18	714	1009	23	1539	291	1448	153	40	27	5337
distr.Suriname	190	454	986	2813	1826	51	4	328	4	16	117	6789
Anders	4	5	17	35	2	32	2	16	4	0	5	122
Weet niet	9	46	30	21	109	4	1	11	0	14	16	261
Totaal	1536	5068	14264	12089	9679	2002	389	7377	287	89	1988	54768

Opmerking: Er zijn achttien (18) personen waarvan het geslacht niet bekend is. Deze data is niet afzonderlijk in een tabel uitgezet vanwege het geringe aantal.

Tabel 15 (4). De Werkloze Bevolking (Niet Institutioneel 15 - 64 jaar)
naar geboortedistrict/plaats, etnische groep en geslacht

Geslacht	Etnische groep	Geboortedistrict / plaats													
		Parbo	Wan	Nick	Cor	Sar'ca	Comm	Mar	Para	Bro'do	Sipa	Buif'land	distr. Sur	Anders	Weet niet
Totaal	Inheems/indiaan	207	2	213	1	53	5	110	40	1	60	23	33	3	5
	Marron/bosl.creool	991	9	13	1	17	17	733	32	1175	401	25	179	4	33
	Creool	2543	8	132	197	16	30	92	94	27	8	134	167	9	6
	Hindoestaan	1884	68	883	1	123	174	10	9	4	1	248	731	15	4
	Javaan	633	40	210	27	70	236	59	38	2	0	2	198	0	3
	Chinees	23	0	3	0	0	3	0	0	0	3	39	4	0	0
	Kaukasisch/blank	10	0	1	0	0	0	2	0	0	1	25	2	0	0
	Gemengd	1080	12	94	16	21	29	32	24	6	3	95	62	6	4
	Overige	23	0	0	0	0	0	3	0	0	0	12	1	2	0
	Weet niet	9	0	0	0	0	1	0	0	0	2	16	0	0	2
	Geen antwoord	461	2	7	0	12	8	265	22	280	92	22	52	1	8
	Totaal	7864	141	1556	243	312	503	1306	259	1495	571	641	1429	40	65
man	Inheems/indiaan	94	2	92	0	25	2	59	19	1	31	10	16	2	2
	Marron/bosl.creool	348	5	5	1	3	2	286	15	390	176	16	62	3	22
	Creool	1132	2	57	102	7	14	46	40	7	2	64	64	1	2
	Hindoestaan	1079	40	557	0	62	83	6	7	2	0	101	379	5	2
	Javaan	349	27	109	15	44	134	28	24	0	0	1	123	0	1
	Chinees	10	0	2	0	0	2	0	0	0	3	24	3	0	0
	Kaukasisch/blank	6	0	1	0	0	0	1	0	0	1	11	1	0	0
	Gemengd	519	8	50	10	6	10	12	12	2	2	39	22	2	3
	Overige	13	0	0	0	0	0	0	0	0	0	6	0	1	0
	Weet niet	2	0	0	0	0	0	0	0	0	2	2	0	0	0
	Geen antwoord	174	1	7	0	4	3	113	6	114	56	13	17	1	4
	Totaal	3726	85	880	128	151	250	551	123	516	273	287	687	15	36
vrouw	Inheems/indiaan	113	0	121	1	28	3	51	21	0	29	13	17	1	3
	Marron/bosl.creool	643	4	8	0	14	15	447	17	785	225	9	117	1	11
	Creool	1411	6	75	95	9	16	46	54	20	6	70	103	8	4
	Hindoestaan	805	28	326	1	61	91	4	2	2	1	147	352	10	2
	Javaan	284	13	101	12	26	102	31	14	2	0	1	75	0	2
	Chinees	13	0	1	0	0	1	0	0	0	0	15	1	0	0
	Kaukasisch/blank	4	0	0	0	0	0	1	0	0	0	14	1	0	0
	Gemengd	561	4	44	6	15	19	20	12	4	1	56	40	4	1
	Overige	10	0	0	0	0	0	3	0	0	0	6	1	1	0
	Weet niet	7	0	0	0	0	1	0	0	0	0	14	0	0	2
	Geen antwoord	287	1	0	0	8	5	152	16	166	36	9	35	0	4
	Totaal	4138	56	676	115	161	253	755	136	979	298	354	742	25	29

Tabel 15 (5). **De Totale Werkloze Bevolking (niet institutioneel, 15 - 64 jaar)**
naar etnische groep en geslacht

Etnische groep	geslacht		Totaal
	man	vrouw	
Inheems/indiaan	355	401	756
Marron/bosl.creool	1334	2296	3630
Creool	1540	1923	3463
Hindoestaan	2323	1832	4155
Javaan	855	663	1518
Chinees	44	31	75
Kaukasisch/blank	21	20	41
Gemengd	697	787	1484
Overige	20	21	41
Weet niet	6	24	30
Geen antwoord	513	719	1232
Totaal	7708	8717	16425

Tabel 16(1). De **Totale Werkzame Bevolking** (niet institutioneel, 15 -64 jaar)
naar beroepsgroep en bedrijfstak

Bedrijfstak	Beroepsgroep										
	Leidinggevende beroepen	Wetenschappelijke beroepen	Hogere en Middelbare technici en vakspecialisten	Administratieve beroepen	Lagere dienstverlenende en commerciële beroepen	Vakkrachten in landbouw en visserij	Handwerks- en ambachtslieden	Operators	Elementaire beroepen	Onbekend	Totaal
LVV en B	175	48	108	162	475	9492	384	344	1347	58	12593
Mijnbouw	393	228	262	259	719	96	1358	1261	4529	203	9308
Industrie	833	160	530	769	1063	590	3409	1076	2370	171	10971
Elektra en Water	93	49	150	274	42	21	491	136	369	34	1659
Constructie	341	55	234	313	83	57	11265	507	1089	87	14031
Handel	2919	118	850	3687	10473	148	3147	948	2435	287	25012
Hotels en Rest	741	13	91	353	2835	32	54	46	614	54	4833
Transport	396	109	566	708	373	48	254	5562	628	67	8711
Fin instellingen	344	129	332	1452	141	10	41	53	182	39	2723
Comm diensten	688	546	858	1047	965	141	418	445	1169	73	6350
Overheid	2220	1848	4407	5259	2985	826	1167	774	8061	448	27995
Onderwijs	350	7251	238	156	60	20	19	17	217	27	8355
Gezondheidszorg	170	798	2808	619	1098	179	168	136	765	56	6797
Overige diensten	350	375	448	847	2289	1986	254	174	3103	85	9911
Onbekend	88	42	84	142	330	250	404	293	1876	3947	7456
Totaal	10101	11769	11966	16047	23931	13896	22833	11772	28754	5636	156705

Tabel 16 (2). De **Mannelijke Werkzame Bevolking** (niet institutioneel, 15 -64 jaar)
naar beroepsgroep en bedrijfstak

Bedrijfstak	Beroepsgroep										
	Leidinggevende beroepen	Wetenschappelijke beroepen	Hogere en Middelbare technici en vakspecialisten	Administratieve beroepen	Lagere dienstverlenende en commerciële beroepen	Vakkrachten in landbouw en visserij	Handwerks- en ambachtslieden	Operators	Elementaire beroepen	Onbekend	Totaal
LVV en B	147	27	88	77	276	7752	347	342	1031	37	10124
Mijnbouw	344	187	214	165	222	93	1342	1248	4366	192	8373
Industrie	642	94	374	308	567	467	2709	999	1752	142	8054
Elektra en Water	74	30	126	161	33	14	490	133	318	33	1412
Constructie	302	46	182	120	68	56	11166	504	996	84	13524
Handel	2092	74	595	1770	5202	130	2969	929	1728	200	15689
Hotels en Rest	475	6	49	115	937	29	40	37	178	36	1902
Transport	277	73	411	307	248	44	250	5442	495	53	7600
Fin instellingen	185	75	194	612	109	8	36	53	89	21	1382
Comm diensten	506	360	596	435	778	113	387	433	799	49	4456
Overheid	1196	768	3346	1767	2469	713	1112	753	3857	296	16277
Onderwijs	170	1337	131	23	18	17	10	13	66	7	1792
Gezondheidszorg	55	301	370	130	109	85	147	119	221	17	1554
Overige diensten	238	268	231	306	558	1939	232	167	1018	50	5007
Onbekend	65	31	59	46	152	242	375	289	1669	1845	4773
Totaal	6768	3677	6966	6342	11746	11702	21612	11461	18583	3062	101919

Tabel 16(3). De **Vrouwelijke Werkzame Bevolking** (niet institutioneel, 15 -64 jaar)
naar beroepsgroep en bedrijfstak

Bedrijfstak	Beroepsgroep										
	Leidinggevende beroepen	Wetenschappelijke beroepen	Hogere en Middelbare technici en vakspecialisten	Administratieve beroepen	Lagere dienstverlenende en commerciële beroepen	Vakkrachten in landbouw en visserij	Handwerks- en ambachtslieden	Operators	Elementaire beroepen	Onbekend	Totaal
LVV en B	28	21	20	85	199	1739	37	2	314	21	2466
Mijnbouw	49	41	48	94	497	3	16	13	163	11	935
Industrie	191	66	156	461	496	123	700	77	618	29	2917
Elektra en Water	19	19	24	113	9	7	1	3	51	1	247
Constructie	39	9	52	193	15	1	98	3	93	3	506
Handel	827	44	255	1917	5267	18	178	19	703	87	9315
Hotels en Rest	266	7	42	238	1896	3	14	9	436	18	2929
Transport	119	36	155	401	125	4	4	120	133	14	1111
Fin instellingen	159	54	137	840	32	2	5	0	93	18	1340
Comm diensten	182	186	261	612	187	28	31	12	370	24	1893
Overheid	1022	1080	1061	3492	516	113	55	21	4204	152	11716
Onderwijs	180	5914	107	133	42	3	9	4	151	20	6563
Gezondheidszorg	115	497	2438	489	989	94	21	17	544	39	5243
Overige diensten	112	107	217	541	1731	47	22	7	2085	35	4904
Onbekend	23	11	25	96	178	8	29	4	207	2102	2683
Totaal	3331	8092	4998	9705	12179	2193	1220	311	10165	2574	54768

Opmerking: Er zijn achttien (18) personen waarvan het geslacht niet bekend is. Deze data is niet afzonderlijk in een tabel uitgezet vanwege het geringe aantal.

Tabel 17(1). Het **totaal aantal personen** (5 jaar en ouder) dat formeel onderwijs gevolgd heeft naar leeftijdsgroep en type onderwijs

Leeftijdsgroep	Type Onderwijs dat gevolgd is												Totaal	
	Geen	Kleuter	Speciaal onderwijs	GLO	LBO	Overige VOJ	MBO	Kweekschool	VOS	HBO	Universiteit	Weet niet		Geen antw.
5 - 9	2874	13673	180	28088	0	0	0	0	0	0	0	284	4310	49409
10 - 14	1040	263	397	33335	128	6014	0	0	0	0	0	674	3292	45143
15 - 19	1593	48	450	9495	2052	24761	1866	704	3098	67	280	773	1321	46508
20 - 24	1938	39	337	8555	1998	15955	4392	2524	3101	762	1906	1115	1221	43843
25 - 29	1875	30	314	7903	1441	14272	3024	1737	2277	900	1844	1219	1065	37901
30 - 34	1887	40	289	8506	1415	14945	2992	1652	2199	968	1415	1607	1079	38994
35 - 39	1908	47	210	8232	1380	14574	2855	1721	1629	946	1156	1680	941	37279
40 - 44	1921	46	194	9069	906	12727	2362	974	1299	889	944	1735	919	33985
45 - 49	2013	31	69	7864	424	8700	1269	1019	758	683	620	1522	663	25635
50 - 54	2063	49	37	6998	252	5944	720	927	434	669	502	1326	499	20420
55 - 59	1892	36	37	5627	158	3413	427	798	262	512	393	987	440	14982
60 - 64	2641	52	33	5350	105	2391	244	467	160	385	276	784	371	13259
65 - 69	2734	43	20	4229	61	1587	144	273	116	238	169	684	304	10602
70 - 74	2558	48	13	3393	47	1132	84	202	51	128	132	606	265	8659
75 - 79	1477	28	4	2159	22	614	36	71	29	50	67	446	149	5152
80 - 84	801	15	7	1153	15	362	16	43	18	23	25	283	92	2853
85 +	424	7	4	623	12	198	15	22	9	11	12	287	40	1664
Onb.	609	63	10	562	33	257	70	6	40	2	22	764	2266	4704
Totaal	32248	14558	2605	151141	10449	127846	20516	13140	15480	7233	9763	16776	19237	440992

Tabel 17 (2) Het **aantal mannelijke personen** (5 jaar en ouder) dat formeel onderwijs gevolgd heeft naar leeftijdsgroep en type onderwijs

Leeftijdsgroep	Type Onderwijs dat gevolgd is												Totaal	
	Geen	Kleuter	Speciaal onderwijs	GLO	LBO	Overige VOJ	MBO	Kweekschool	VOS	HBO	Universiteit	Weet niet		Geen antw.
5 - 9	1466	6975	109	14346	0	0	0	0	0	0	0	142	2157	25195
10 - 14	507	145	254	17254	91	2649	0	0	0	0	0	337	1643	22880
15 - 19	668	22	257	5480	1443	11965	1011	82	1300	20	116	461	631	23456
20 - 24	709	16	196	5104	1337	8375	2716	256	1427	219	754	664	657	22430
25 - 29	758	15	182	4476	921	7246	1808	150	1051	285	738	776	578	18984
30 - 34	654	24	160	4606	973	7420	1953	209	1189	350	700	1040	540	19818
35 - 39	631	30	120	4386	974	7330	1920	214	878	408	665	1133	472	19161
40 - 44	711	18	113	4898	632	6409	1489	156	672	416	543	1095	503	17655
45 - 49	616	17	37	3927	293	4321	815	195	435	301	410	945	331	12643
50 - 54	683	25	21	3325	161	3067	464	190	262	336	351	778	268	9931
55 - 59	622	17	27	2491	101	1799	268	152	137	283	279	595	183	6954
60 - 64	866	17	18	2458	59	1319	171	102	106	249	231	433	171	6200
65 - 69	972	18	8	2150	36	881	103	71	83	173	140	389	124	5148
70 - 74	950	26	6	1746	25	572	46	50	36	92	112	313	127	4101
75 - 79	559	5	2	1084	11	308	24	26	15	37	58	222	67	2418
80 - 84	306	8	3	524	10	177	10	7	7	12	18	115	38	1235
85 +	128	2	2	235	5	88	5	3	3	3	10	114	12	610
Onb.	419	35	5	377	28	181	34	2	30	1	20	504	1158	2794
Totaal	12225	7415	1520	78867	7100	64107	12837	1865	7631	3185	5145	10056	9660	221613

Tabel 17 (3) Het **aantal vrouwelijke personen** (5 jaar en ouder) dat formeel onderwijs gevolgd heeft naar leeftijdsgroep en type onderwijs

Leeftijdsgroep	Type Onderwijs dat gevolgd is													Totaal
	Geen	Kleuter	Speciaal onderwijs	GLO	LBO	Overige VOJ	MBO	Kweekschool	VOS	HBO	Universiteit	Weet niet	Geen antw.	
5 - 9	1408	6697	70	13737	0	0	0	0	0	0	0	142	2152	24206
10 - 14	533	118	143	16074	36	3363	0	0	0	0	0	337	1642	22246
15 - 19	925	26	193	4015	606	12794	855	622	1798	47	164	312	678	23035
20 - 24	1229	23	141	3451	661	7578	1670	2268	1674	543	1152	451	558	21399
25 - 29	1117	15	132	3423	520	7020	1214	1587	1226	615	1103	443	459	18874
30 - 34	1233	16	129	3900	442	7525	1039	1443	1010	618	715	567	519	19156
35 - 39	1277	17	90	3846	406	7244	935	1507	751	538	491	547	434	18083
40 - 44	1210	28	81	4171	274	6318	873	818	627	473	401	640	413	16327
45 - 49	1397	14	32	3937	131	4379	454	824	323	382	210	577	332	12992
50 - 54	1380	24	16	3672	91	2877	256	737	171	333	151	548	229	10485
55 - 59	1270	19	10	3135	57	1614	159	646	125	229	114	392	257	8027
60 - 64	1775	35	15	2892	46	1072	73	365	54	136	45	351	200	7059
65 - 69	1761	25	12	2079	25	706	41	202	33	65	29	295	179	5452
70 - 74	1608	22	7	1647	22	560	38	152	15	36	20	293	134	4554
75 - 79	918	23	2	1075	11	306	12	45	14	13	9	224	80	2732
80 - 84	495	7	4	629	5	185	6	36	11	11	7	168	54	1618
85 +	296	5	2	388	7	110	10	19	6	8	2	173	22	1048
Onb.	190	28	5	185	5	76	36	4	10	1	2	260	956	1758
Totaal	20022	7142	1084	72256	3345	63727	7671	11275	7848	4048	4615	6720	9298	219051

Opmerking: 328 personen waarvan het geslacht niet was genoteerd zijn niet afzonderlijk getabelleerd, maar wel opgenomen in het totaal (tabel 17(1)). Een aantal van 279 van deze personen heeft nota bene geen antwoord gegeven op de vraag over opleiding.

Tabel 18. **Het totaal aantal personen (15 jaar en ouder) dat universitair onderwijs gevolgd heeft naar leeftijdsgroep en geslacht**

Leeftijdsgroep	Geslacht		Totaal *)
	man	vrouw	
15 - 19	116	164	280
20 - 24	594	869	1463
25 - 29	574	851	1426
30 - 34	570	581	1151
35 - 39	554	409	963
40 - 44	447	335	782
45 - 49	353	178	531
50 - 54	290	125	415
55 - 59	246	103	349
60 - 64	200	34	234
65 - 69	115	24	139
70 - 74	102	16	118
75 - 79	52	7	59
80 - 84	15	4	19
85+	9	1	10
onb.	20	1	21
Totaal	4257	3702	7960

*) : Inclusief een (1) persoon waarvan het geslacht onbekend is.

Noot: 1803 personen die hun niveau niet hebben aangegeven zijn buiten beschouwing gelaten.

Tabel 18a. **Het totaal aantal personen (15 jaar en ouder) dat universitair onderwijs gevolgd heeft naar leeftijdsgroep en geslacht**

Leeftijdsgroep	Geslacht			Totaal *)
	man	vrouw	onbekend	
15 - 19	116	164	0	280
20 - 24	754	1152	0	1906
25 - 29	738	1103	3	1844
30 - 34	700	715	0	1415
35 - 39	665	491	0	1156
40 - 44	543	401	0	944
45 - 49	410	210	0	620
50 - 54	351	151	0	502
55 - 59	279	114	0	393
60 - 64	231	45	0	276
65 - 69	140	29	0	169
70 - 74	112	20	0	132
75 - 79	58	9	0	67
80 - 84	18	7	0	25
85+	10	2	0	12
onb.	20	2	0	22
Totaal	5145	4615	3	9763

Noot: Het betreft hierbij alle personen, ongeacht of het niveau was vermeld.

Tabel 19. **Het aantal personen (5 jaar en ouder) dat formeel onderwijs gevolgd heeft**
naar soort opleiding, nationaliteit en geslacht

Leeftijdsgroep	Type Onderwijs dat gevolgd is													Totaal
	Geen	Kleuter	Speciaal onderwijs	GLO	LBO	OverigeVOJ	MBO	Kweekschool	VOS	HBO	Universiteit	Weet niet	Geen antw.	
Totaal														
Surinaamse	30276	13922	2476	141324	10146	120831	19361	12687	14040	6235	8306	14088	16326	410018
Nederlandse	164	190	42	1615	95	2018	623	259	653	793	827	312	437	8028
Guyanese	544	170	47	3361	114	2334	210	105	268	66	118	742	708	8787
Franse	244	106	7	675	14	128	16	2	9	2	12	112	264	1591
Braziliaanse	556	89	7	2960	53	1100	77	41	141	42	62	410	166	5704
Haitiaanse	99	13	2	223	6	116	19	5	16	5	8	122	68	702
Chinese	250	29	15	623	3	927	119	12	213	20	162	773	367	3513
Amerikaanse	5	5	2	44	3	39	7	3	23	8	87	9	43	278
Andere	33	12	5	164	5	239	66	16	96	57	176	140	178	1187
Weet niet	58	9	2	84	9	68	12	7	12	2	4	56	302	625
GA	19	13	0	68	1	46	6	3	9	3	1	12	378	559
Totaal	32248	14558	2605	151141	10449	127846	20516	13140	15480	7233	9763	16776	19237	440992
Mannelijke personen														
Surinaamse	11091	7091	1455	73232	6894	60643	12193	1772	6903	2648	4297	8448	8023	204690
Nederlandse	70	88	26	838	60	1012	353	53	334	434	494	186	249	4197
Guyanese	264	83	24	1678	74	1072	123	18	117	28	73	446	349	4349
Franse	120	52	2	371	8	70	12	1	4	1	9	74	156	880
Braziliaanse	450	68	0	2108	38	529	32	8	61	21	33	270	110	3728
Haitiaanse	57	3	1	129	5	74	12	2	10	4	5	80	48	430
Chinese	118	14	7	333	3	526	58	7	133	10	92	432	197	1930
Amerikaanse	2	3	1	22	3	17	3	0	9	2	40	6	16	124
Andere	17	7	3	67	5	91	38	2	46	33	97	76	84	566
Weet niet	33	1	1	50	9	51	7	2	10	2	4	31	258	459
GA	3	5	0	39	1	22	6	0	4	2	1	7	170	260
Totaal	12225	7415	1520	78867	7100	64107	12837	1865	7631	3185	5145	10056	9660	221613
Vrouwelijke personen														
Surinaamse	19184	6830	1020	68075	3248	60176	7160	10915	7137	3587	4006	5640	8160	205138
Nederlandse	94	102	16	776	35	1006	270	206	319	359	333	126	188	3830
Guyanese	280	87	23	1683	40	1262	87	87	151	38	45	296	318	4397
Franse	124	54	5	304	6	58	4	1	5	1	3	38	108	711
Braziliaanse	106	21	7	852	15	571	45	33	80	21	29	140	56	1976
Haitiaanse	42	10	1	94	1	42	7	3	6	1	3	42	20	272
Chinese	132	15	8	290	0	401	61	5	80	10	70	341	170	1583
Amerikaanse	3	2	1	22	0	22	4	3	14	6	47	3	27	154
Andere	16	5	2	97	0	148	28	14	49	24	79	64	94	620
Weet niet	25	8	1	34	0	17	5	5	2	0	0	25	37	159
GA	16	8	0	29	0	24	0	3	5	1	0	5	120	211
Totaal	20022	7142	1084	72256	3345	63727	7671	11275	7848	4048	4615	6720	9298	219051

Opmerking:

Een onderverdeling naar nationaliteit van het aantal van 329 personen waarvan het geslacht onbekend is, geeft aan dat hiervan 143 de Surinaamse nationaliteit hebben en 41 de Guyanese nationaliteit. Van de rest is men niet achter de nationaliteit gekomen of is er geen antwoord op de vraag over nationaliteit gegeven.

Tabel 20. **Het totaal aantal personen (12 jaar en ouder) dat formeel onderwijs gevolgd heeft naar opleiding, burgerlijke staat en geslacht**

Geslacht	Hoogst gevolgde onderwijs	Burgerlijke staat						Totaal
		Ongehuwd	Gehuwd	Gescheiden	Weduw(e) (naar)	Weet niet	Geen antwoord	
Man	Geen	6235	2080	173	463	15	1601	10567
	Kleuter	163	79	8	17	1	56	324
	Spec. onderwijs	1022	120	13	8	0	166	1329
	GLO	32133	16024	1381	1425	48	5914	56925
	LBO	4560	1436	101	27	6	970	7100
	Overige VOJ	37351	16216	1329	521	47	8643	64107
	MBO	7128	3519	234	61	11	1884	12837
	Kweekschool	805	714	52	25	1	268	1865
	VOS	4383	1704	141	28	7	1368	7631
	HBO	1068	1436	113	36	2	530	3185
	Universitair	2271	1737	157	55	2	923	5145
	Weet niet	5029	2640	267	351	167	1255	9709
	Geen antwoord	805	314	29	19	18	5820	7005
	Totaal		102953	48019	3998	3036	325	29398
Vrouw	Geen	10933	2372	324	2255	12	2518	18414
	Kleuter	164	67	9	47	1	65	353
	Spec. onderwijs	696	111	15	13	0	121	956
	GLO	25006	14682	1654	4350	30	5390	51112
	LBO	2257	509	61	52	1	465	3345
	Overige VOJ	34006	17876	1883	1585	45	8332	63727
	MBO	4243	1929	192	110	4	1193	7671
	Kweekschool	5616	3469	333	312	7	1538	11275
	VOS	4681	1684	148	75	5	1255	7848
	HBO	1787	1381	161	95	3	621	4048
	Universitair	2698	1020	118	43	6	730	4615
	Weet niet	2781	1673	235	723	97	840	6349
	Geen antwoord	667	305	25	74	2	5525	6598
	Totaal		95535	47078	5158	9734	213	28593
Totaal	Geen	17168	4453	497	2718	27	4119	28982
	Kleuter	327	146	17	64	2	121	677
	Spec. onderwijs	1718	231	28	21	0	287	2285
	GLO	57146	30708	3035	5775	78	11304	108046
	LBO	6821	1945	162	79	7	1435	10449
	Overige VOJ	71367	34092	3214	2106	92	16975	127846
	MBO	11379	5448	426	171	15	3077	20516
	Kweekschool	6421	4183	385	337	8	1806	13140
	VOS	9065	3388	289	103	12	2623	15480
	HBO	2855	2817	274	131	5	1151	7233
	Universitair	4972	2757	275	98	8	1653	9763
	Weet niet	7810	4313	502	1074	264	2095	16058
	Geen antwoord	1472	619	54	93	20	11623	13881
	Totaal		198521	95100	9158	12770	538	58269

Opmerking: Van 316 personen is het geslacht onbekend. Hiervan heeft het grootste deel (278 personen) geen antwoord gegeven op de vraag over hoogst gevolgde onderwijs

6-SUMMARY

6.1 Introduction

The present report contains the second Volume, i.e. Employment and Education Characteristics, with the final results of the Seventh General Population and Housing Census of Suriname. The reference moment of the Seventh Census was August 2nd, 2004, 00.00 hours.

The final results of the 2004 Population and Housing Census will be published as follows:

- Volume I: Demographic and Social Characteristics (2005)
- Volume II: Employment and Education Characteristics (2005)
- Volume III: Fertility and Mortality (2006)
- Volume IV: Characteristics of Living Quarters, Households and Families (2006)

It should be noted that due to the editing approach taken (a sectional approach, running parallel to the Volumes to be published, instead of an integral approach) requests for specific Census information can only be dealt with after the specific Volume has been produced and disseminated. No exceptions whatsoever will be made.

6.2 Main Findings of Census 2004¹⁹

Activity status

The working age population or economically active age group consists of the non-institutional usual residents ages 15 through 64 years. The total working age population numbered 309,150 at the time of Census 2004, of whom 156,705 persons were employed and 16,425 persons unemployed. The number of not economically active persons 15- 64 years was 123,349.

The minority of the not economically active persons (10,565) were so called “discouraged workers”. These are persons who do not have a job, who want to work, but do not seek work because they feel that they will not find (suitable) work.

The rest of the not economically active persons aged 15-64 consists of persons who could not or did not want to join the labourforce because of other activities such as school, homemakers, senior citizens and pensioners, disability or other reasons. The activity status of 4% of the working age population is unknown (12,674 persons).

Tables E1 and E2 give an overview of the activity status of the working age population by sex. The tables contain the same absolute numbers, but with different percentage distributions (total % versus column%).

¹⁹ The categories used in the Summary are generally not as detailed as the categories used in Chapter 5: “DEFINITIEVE RESULTATEN: TABELLEN EN GRAFIEKEN” (Final Results: Tables and Graphs)

Table EE1: Working Age Population (15-64 Yrs) by Activity Status and Sex

Activity status	Sex						Total	
	Male		Female		Unknown			
	abs	%	abs	%	abs	%	abs	%
Employed	101,919	33.0	54,768	17.7	18	0.0	156,705	50.7
Unemployed	7,708	2.5	8,717	2.8		0.0	16,425	5.3
Not Economically Active, Discouraged	4,387	1.4	6,178	2.0		0.0	10,565	3.4
Not Economically Active, Other	34,779	11.2	77,990	25.2	12	0.0	112,781	36.5
Unknown	6,043	2.0	6,526	2.1	105	0.0	12,674	4.1
Total	154,836	50.1	154,179	49.9	135	0.0	309,150	100.0

Table EE2: Working Age Population (15-64 Yrs) by Activity Status and Sex

Activity status	Sex						Total	
	Male		Female		Unknown			
	abs	%	abs	%	abs	%	abs	%
Employed	101,919	65.8	54,768	35.5	18	13.3	156,705	50.7
Unemployed	7,708	5.0	8,717	5.7		0.0	16,425	5.3
Not Economically Active, Discouraged	4,387	2.8	6,178	4.0		0.0	10,565	3.4
Not Economically Active, Other	34,779	22.5	77,990	50.6	12	8.9	112,781	36.5
Unknown	6,043	3.9	6,526	4.2	105	77.8	12,674	4.1
Total	154,836	100.0	154,179	100.0	135	100.0	309,150	100.0

The percentages males and females in the working age population are about the same (50.1% males and 49.9% females). 33% of the working age population consists of employed males, vs. 17.7% employed females. Unemployed women and men in percentages of the working age population are approximately the same, 2.8% vs. 2.5%. When only the male working age population is taken into account, 65.8% is employed, 5% unemployed and 25.3% not economically active.

35.5% of the female working age population is employed, 5.7% is unemployed and 54.6% is not economically active. The main reasons for women for not participating in the labour market are family duties as homemaker (23.7%) and study (15.4%), whereas for men the main reason is study (13.2%).

The economically active and labour force participation rate

The total number of economically active persons (=employed plus unemployed persons) at the time of the Seventh Census was 173,130 .

Table FF1: Economically Active Persons and Not Economically Active Persons by Age Group

Age Group	Economically Active			Not Economically Active	Status Unknown	Working Age Population	Economically Active Persons in % of Working Age Pop. in Age Group
	Employed	Un-Employed	Total				
15 - 19	6,234	2,276	8,510	34,755	2,573	45,838	18.6%
20 - 24	16,514	3,956	20,470	20,412	2,216	43,098	47.5%
25 - 29	20,685	2,880	23,565	12,142	1,700	37,407	63.0%
30 - 34	25,247	2,298	27,545	9,647	1,370	38,562	71.4%
35 - 39	25,178	1,814	26,992	8,753	1,144	36,889	73.2%
40 - 44	23,338	1,423	24,761	7,816	1,066	33,643	73.6%
45 - 49	17,057	846	17,903	6,679	819	25,401	70.5%
50 - 54	12,726	517	13,243	6,290	737	20,270	65.3%
55 - 59	7,791	268	8,059	6,267	562	14,888	54.1%
60 - 64	1,935	147	2,082	10,585	487	13,154	15.8%
Total	156,705	16,425	173,130	123,346	12,674	309,150	56.0%

Table FF2 contains the working age population and the number of economically active persons by district.

Table FF2: Working Age Population and Economically Active Persons by District

District	Working Age Population (15-64 Yrs)	Economically Active Persons		Total	
		Employed Persons	Unemployed	abs	in %
Paramaribo	156,352	84,127	7,867	91,994	53.1
Wanica	56,391	28,048	2,395	30,443	17.6
Nickerie	23,907	11,373	1,173	12,546	7.2
Coronie	1,732	791	297	1,088	0.6
Saramacca	10,201	4,764	436	5,200	3.0
Commewijne	16,112	8,701	665	9,366	5.4
Marowijne	8,706	3,962	509	4,471	2.6
Para	10,948	4,908	789	5,697	3.3
Brokopondo	7,983	4,225	789	5,014	2.9
Sipaliwini	16,818	5,806	1,505	7,311	4.2
Total	309,150	156,705	16,425	173,130	100.0

Most economically active persons live in Paramaribo (91,994), Wanica (30,443), Nickerie (12,546) and Commewijne (9,366).

Unemployed persons

The unemployed are usual residents in the economically active age group (15 - 64 years), who during the reference week of the census (the week of 26 July - 1 August 2004) were not employed and who during the 4 weeks prior to the interview were seeking work for pay or profit or tried to come to economic activity on own account.

Table EE1 shows that the number of unemployed persons was 16,425, of whom 7,708 were male and 8,717 female. **The unemployment rate for the whole country, according to the strict definition is 9.5%**.²⁰

The unemployment rate according to the relaxed definition also takes into account – besides the unemployed – the discouraged workers. **The unemployment rate, relaxed, is 14.7 %**.²¹ In this publication the term “unemployment rate” refers to the calculation of the strict definition, unless otherwise expressly specified.

Table GG1 gives an idea of the height of the unemployment rate in various age groups.

Table GG1: The Number of Employed, Unemployed and the Unemployment Rate by Age Group

Age Group	Economically Active			Unemployment Rate
	Employed	Unemployed	Total	
15 - 19	6,234	2,276	8,510	26.7
20 - 24	16,514	3,956	20,470	19.3
25 - 29	20,685	2,880	23,565	12.2
30 - 34	25,247	2,298	27,545	8.3
35 - 39	25,178	1,814	26,992	6.7
40 - 44	23,338	1,423	24,761	5.7
45 - 49	17,057	846	17,903	4.7
50 - 54	12,726	517	13,243	3.9
55 - 59	7,791	268	8,059	3.3
60 - 64	1,935	147	2,082	7.1
Total	156,705	16,425	173,130	9.5

The age group of 15-19 years has 4.9% of the total economically active population. Unemployment figures are the highest in this age group, namely 26.7%. Of the economically active population 11.8% is in the age group 20-24 years. This group has the second highest unemployment rate (19.3%).

Youth unemployment (persons 15-24 years of age) is 21.5%. Youth employment for males is 15.8% and for females 33.4% .

²⁰ The unemployment rate (Strict ILO definition) = (total nr of unemployed / total nr of economically active persons) x 100

²¹ The unemployment rate (relaxed definition) = ((total nr of unemployed + discouraged workers) / (total nr of economically active persons + discouraged workers)) x 100

Table GG2: The Number of Employed, Unemployed and the Unemployment Rate by District

District	Working Age Population (15-64 Yrs)	Economically Active Persons		Total	Unemployment Rate
		Employed	Unemployed		
Paramaribo	156,352	84,127	7,867	91,994	8.6
Wanica	56,391	28,048	2,395	30,443	7.9
Nickerie	23,907	11,373	1,173	12,546	9.3
Coronie	1,732	791	297	1,088	27.3
Saramacca	10,201	4,764	436	5,200	8.4
Commewijne	16,112	8,701	665	9,366	7.1
Marowijne	8,706	3,962	509	4,471	11.4
Para	10,948	4,908	789	5,697	13.8
Brokopondo	7,983	4,225	789	5,014	15.7
Sipaliwini	16,818	5,806	1,505	7,311	20.6
Total	309,150	156,705	16,425	173,130	9.5

Coronie with 0.6% of the total number of economically active persons has the highest unemployment rate, 27.3%. Sipaliwini has the second highest unemployment rate (20.6). This district is home to 4.2% of the economically active. Other districts with unemployment rates exceeding 9.5 % are Brokopondo (15.7), Para (13.8) and Marowijne (11.4).

Table GG3: Working Age Population by Activity Status and Nationality

Activity Status	Nationality		Total
	Surinamese Nationality	Foreign Nationalities and 'Nationality Unknown'	
Employed	142,492	14,213	156,705
Unemployed	15,819	606	16,425
Not Economically Active, Discouraged	10,250	315	10,565
Not Economically Active, Other	106,205	6,576	112,781
Unknown	11,438	1,236	12,674
Total	286,204	22,946	309,150
Unemployment Rate, Strict Definition	10.0	4.1	9.5
Unemployment Rate, relaxed Definition	15.5	6.1	14.7

Comparison of the activity status of the working age population by nationality shows that unemployment rates for persons with the Surinamese nationality are more than twice as high as for persons with other nationalities (including unknown nationality).

Employed population, Occupational group and Industry

The labour force participation rate gives an indication of the percentage economically active persons as part of the working age population²². This figure is 56.0 for the whole of Suriname, meaning that 56 % of the working age population is part of the labour force. For reasons of comparison, participation rates of some countries are mentioned:

Country	Year	Labour force participation rate
Bermuda	2000	59.4
Jamaica (14 yrs and older)	2003	61.9
Trinidad & Tobago (15 yrs and older)	2002	60.9
The Netherlands (15 yrs and older)	2003	64.3
Sweden (16-64 yrs.)	2003	78.0
South Africa	2003	54.1

Source: Yearbook of Labour Statistics 2004, ILO, Geneva

Table HHI: Labour Force Participation Rate by Sex

Activity Status	Sex	
	Male	Female
Employed	101,919	54,768
Unemployed	7,708	8,717
Working Age Population	154,836	154,179
Participation Rate	70.8	41.2

Participation rates are different for both sexes. The participation rate for men is 70.8, while that of women is 41.2.

Table HH2: Labour Force Participation Rate by District

District	Working Age Population (15-64 Yrs)	Economically Active Persons		Not Economically Active Persons	Activity Status Unknown	Unemployment Rate	Participation Rate
		Employed Persons	Unemployed Persons				
Paramaribo	156,352	84,127	7,867	58,871	5,487	8.6	58.8
Wanica	56,391	28,048	2,395	24,553	1,395	7.9	54.0
Nickerie	23,907	11,373	1,173	10,668	693	9.3	52.5
Coronie	1,732	791	297	487	157	27.3	62.8
Saramacca	10,201	4,764	436	4,522	479	8.4	51.0
Commewijne	16,112	8,701	665	6,265	481	7.1	58.1
Marowijne	8,706	3,962	509	3,670	565	11.4	51.4
Para	10,948	4,908	789	4,630	621	13.8	52.0
Brokopondo	7,983	4,225	789	2,088	881	15.7	62.8
Sipaliwini	16,818	5,806	1,505	7,592	1,915	20.6	43.5
Total	309,150	156,705	16,425	123,346	12,674	9.5	56.0

²² Labour Force Participation Rate = Economically active persons / Working Age population x 100

The districts with the highest labour force participation rates are Coronie and Brokopondo (with 62.8 each). The district of Sipaliwini has the lowest participation rate (43.5).

Table HH3: Participation Rate by Nationality

Nationality	Employed	Unemployed	Working Age Population	LF Participation Rate
Surinamese	142,492	15,819	286,204	55.3
Foreign Nationalities and 'Nationality Unknown'	14,213	606	22,946	64.6
Total	156,705	16,425	309,150	56.0

Persons with the Surinamese nationality have lower participation rates than persons with other nationalities.

Table II1: Employed Persons by Occupational Group

Occupational group	Total	%
Legislators, Senior officers and Managers	10,101	6.4
Professionals	11,769	7.5
Technicians and Associate Professionals, and Armed Forces	11,966	7.6
Clerks	16,047	10.2
Service Workers and Shop and Market Sales Workers	23,931	15.3
Skilled Agricultural and Fishery Workers	13,896	8.9
Craft and Related Trades Workers	22,833	14.6
Plant and Machine Operators and Assemblers	11,772	7.5
Elementary occupations	28,754	18.3
Unknown	5,636	3.6
Total	156,705	100.0

The classification of occupations into major groups is based on the International Standard Classification of Occupations version 1988, ISCO-88.

The largest occupational group is that of the elementary occupations (18.3%). These are for instance elementary occupations in sales and services, labourers for farming, animal husbandry, fisheries, mining, construction, industry and transport.

The second largest occupational group is that of the 'Service workers and Shop and Market Sales' occupations (15.3%) e.g. salespersons, providers of personal services, security personnel.

In the third place are 'Craft and Related Trades workers' with 14.6%. This group includes skilled personnel in mining and quarrying, in building and construction, machinery mechanics, skilled metal workers, handicraft workers, precision workers and other related skilled workers.

Clerks are in fourth place with 10.2%. This group consists of office clerks, receptionists, telephone (switchboard) operators and cashiers and ticket clerks.

Skilled Agriculture and Fishery workers are in fifth place (8.9%). These are skilled workers in agriculture and fishery, but also subsistence agricultural and fishery workers.

The occupational group ‘Technicians and Associate Professionals, and Armed Forces’ is the sixth largest group with 7.6%. This group consists among other of computer associate professionals, higher and mid-level agricultural and health associate professionals, other high and mid-level specialists and the armed forces (exclusive of civilian personnel).

The occupational groups ‘Plant and Machine Operators and Assemblers’ and ‘Professionals’ both have 7.5% of the total number of employed persons.

The group ‘Professionals’ consists of (a.o.) physicists and related professionals, scientific occupations in agriculture and life sciences, health professionals en nursing professionals, teaching professionals, social science profesisonals, theologists, librarians and artists (painters, sculptors and the like).

The percentage of persons employed as ‘Legislators, Senior Officers and Managers’ occupations is 6.4. These are for instance members of parliament, the president and the Ministers, other senior government officials, directors and corporate managers – of large or small enterprises - and other managers, as well as traditional chiefs (village heads).

The group ‘unknown occupations’ is 3.6% of all occupations.

Table II2: Employed Persons by Occupational Group and Sex

Occupational Group	Sex						Total	
	Male		Female		Unknown			
	abs	%	abs	%	abs	%	abs	%
Legislators, Senior officers and Managers	6,768	4.3	3,331	2.1	2	0.0	10,101	6.4
Professionals	3,677	2.3	8,092	5.2	0	0.0	11,769	7.5
Technicians and Associate Professionals, and Armed Forces	6,966	4.4	4,998	3.2	2	0.0	11,966	7.6
Clerks	6,342	4.0	9,705	6.2	0	0.0	16,047	10.2
Service Workers and Shop and Market Sales Workers	11,746	7.5	12,179	7.8	6	0.0	23,931	15.3
Skilled Agricultural and Fishery Workers	11,702	7.5	2,193	1.4	1	0.0	13,896	8.9
Craft and Related Trades Workers	21,612	13.8	1,220	0.8	1	0.0	22,833	14.6
Plant and Machine Operators and Assemblers	11,461	7.3	311	0.2	0	0.0	11,772	7.5
Elementary occupations	18,583	11.9	10,165	6.5	6	0.0	28,754	18.3
Unknown	3,062	2.0	2,574	1.6	0	0.0	5,636	3.6
Total	101,919	65.0	54,768	34.9	18	0.0	156,705	100.0

Percentages of men and women employed as ‘Service Workers and Shop and Market Sales Workers’ do not differ much (7.5% vs. 7.8%). In the occupational group ‘Craft and Related Trades Workers’ men are over-represented, when compared to women (13.8% vs. 0.8%). This is also the case with ‘Plant and Machine Operators and Assemblers’ (7.3% vs. 0.2%). Percentage-wise women are more often employed in ‘administrative occupations’ than men (6.2% vs 4%) and in ‘Professional occupations’ (5.2% vs. 2.3%). Occupations as ‘Legislators, Senior officers and Managers’ are held by twice as much men as women.

Table II3: Employed Persons by Branche of Industry and Sex

Branche of Industry	Sex			Total
	Male	Female	Unknown	
Agriculture, Fishing, Hunting and Forestry	10,124	2,466	3	12,593
Mining and Quarrying	8,373	935	-	9,308
Manufacturing	8,054	2,917	-	10,971
Electricity, Gas and Water Supply	1,412	247	-	1,659
Construction	13,524	506	1	14,031
Wholesale and Retail Trade	15,689	9,315	8	25,012
Hotels, Restaurants and Bars	1,902	2,929	2	4,833
Transport, Storage and Communications	7,600	1,111	-	8,711
Financial intermediation	1,382	1,340	1	2,723
Real Estate, Renting and Business activities	4,456	1,893	1	6,350
Public Administration and Defence	16,277	11,716	2	27,995
Education	1,792	6,563	-	8,355
Health and Social Work	1,554	5,243	-	6,797
Other Community, Social and Personal Service Activities	5,007	4,904	-	9,911
Unknown	4,773	2,683	-	7,456
Totaal	101,919	54,768	18	156,705

Most persons are employed in the industrial branche ‘Public Administration and Defence’ (17.9%) and ‘Wholesale and Retail Trade’ (16.0%). The third largest sector in terms of employment is the construction sector with 9.0%. In fourth and fifth place are the sectors ‘Agriculture, Fishing, Hunting and Forestry’ (8.0%) and ‘Manufacturing’ (7.0%). 5.9 % of the employed is found in the ‘Mining and Quarrying’ industry.

Most men are employed in the following branches of industry:

Public Administration and Defence (10.4% of the total number of employed persons)

Wholesale and Retail Trade (10.0%)

Construction (8.6%)

Agriculture, Fishing, Hunting and Forestry (6.5%)

Mining and Quarrying (5.3%)

Most women are employed in:

Public Administration and Defence (7.5% of all employed persons)

Wholesale and Retail Trade (5.9%)

Education (4.2%)

Health and Social Work (3.3%)

Other Community, Social and Personal Service Activities (3.1%).

Level of education

Table JJ1 : Population 5 Years and older by Highest Level of Education Attended and Sex

Highest level of education attended	Male		Female		Unknown		Total	
	abs	in %	abs	in %	abs	in %	abs.	in %
No education	12,225	5.5	20,022	9.1	1	0.3	32,248	7.3
Kindergarten	7,415	3.3	7,142	3.3	1	0.3	14,558	3.3
Special Education	1,520	0.7	1,084	0.5	1	0.3	2,605	0.6
Primary	78,867	35.6	72,256	33.0	18	5.5	151,141	34.3
Lower Vocational Education	7,100	3.2	3,345	1.5	4	1.2	10,449	2.4
Other Junior Secondary education (ULO/MULO , MULO, LBGO)	64,107	28.9	63,727	29.1	12	3.7	127,846	29.0
Senior Secondary Vocational and Technical (IMEO, NATIN, AMTO)	12,837	5.8	7,671	3.5	8	2.4	20,516	4.7
Teacher training college	1,865	0.8	11,275	5.1	0	0.0	13,140	3.0
Senior Secondary General (VWO, HAVO)	7,631	3.4	7,848	3.6	1	0.3	15,480	3.5
Higher Vocational Education	3,185	1.4	4,048	1.8	0	0.0	7,233	1.6
University	5,145	2.3	4,615	2.1	3	0.9	9,763	2.2
Unknown	10,056	4.5	6,720	3.1	0	0.0	16,776	3.8
No answer	9,660	4.4	9,298	4.2	279	85.1	19,237	4.4
Total	221,613	100.0	219,051	100.0	328	100.0	440,992	100.0

The highest level of education attended pertains to attendance up to the the school year of 2002/2003, one year prior to the census fieldwork, regardless of attainment of a certificate of completion.

Of the de jure population 5 years and older, at least 80.6% had attended primary school, as compared to 10.6% that had not received any formal education or had only attended kindergarten. Most persons (34.3%) had attended “GLO” , primary level education. The second large group persons (29%) had attended a Junior Secondary level of education. 11.2% had attended Senior Secondary education and 3.9% had attended higher level or university level education.

6.3 Reliability of the Census 2004 data

During a Census, every attempt is made to include everyone belonging to the target population. For various reasons one does not succeed in enumerating everyone. The following reasons are not exhaustive and are in random order:

- 1- Persons were very mobile during the Census field operation and therefore difficult to contact, or in some cases, single people were overseas.
- 2- Persons assumed that they were already enumerated, in other words that their information was already provided by a “proxy” respondent
- 3- They were concerned about their security and denied enumerators access to their premises or they worried about confidentiality of their data and refused to respond
- 4- They refused to respond because of their opinion regarding the general social-economic situation in the country
- 5- They made every effort not to be counted, without refusing point blank, in other words they made sure they were not found at home, they made appointments with enumerators which they did not keep
- 6- There were multiple households living at the same address, but the enumerator was unable to identify all households
- 7- Field workers skipped certain areas accidentally or deliberately
- 8- Defective Cartography (Maybe some areas were not on the enumerator maps)

Although the Census Cartography was not “spotless”, the last reason either is absent or is thought to have minimal consequences, because the ABS Census Office staff improved the Census-2003 Cartography with the help of the staff of the Ministry of Regional Development (Staff of the District Commissioners).

The General Bureau of Statistics used: Comparison with independent external sources, Demographic Analysis and a Post Enumeration Survey (PES) to check on the reliability of the results. The following is a short summary of what will be treated extensively in the forthcoming publication: “Report on the Population Census 2004 Coverage Evaluation (Seventh Census Series M, no.1)”

For comparison with independent external sources we looked at:

- 1- Old-age pensioners of the Ministry of Social Affairs and Housing (SOZAVO). These numbered between 37,000 and 39,000 during July-September 2004. The Census yielded 42,189 persons in the category 60+, of which 40,051 Surinamers.
- 2- Claimants for medical aid of the Ministry of SOZAVO, which were between 132,000 and 137,000, while the Census produced 114,740. If the large category “not reported” (see table KK) is distributed pro rata among the substantive categories we obtain 136,336 which is consistent with SOZAVO
- 3- The State Health Insurance Company (SZF) had a number of circa 129,000 registered, while the Census produced circa 105,000. Applying the same pro rata distribution as in -2- yields 124,851 which comes close to the SZF total.
- 4- With regard to employment, CEBUMA - the government processing center - registered 37,087 public servants as of the end of July 2004. When the branches of

industry 'Government' and 'Education' from the Seventh Census are added up, the employees amount to **36,358**. The difference in number of employees between the CEBUMA-registration and the Seventh Census results for July 2004 amounts to 729 persons.

For Demographic Analysis we looked at:

- 1- A simple extrapolation of the growth rate resulting from comparison of the enumerated population in 1980 with the enumerated population in 2003. This produces an annual growth rate of 1.34% per year, which over a period of 16 months would have resulted in a population of circa 490,000.
- 2- A simple extrapolation of the growth rate resulting from a comparison of the enumerated population in 1980 with the estimated (i.e. enumerated + missed) population in 2003. This produces an annual growth rate of 1.46% per year, which over a period of 16 months would have yielded a population of circa 504,000. The enumerated population (492,928) lies between the two values thus obtained.
- 3- Computation of well known age-sex accuracy indices for the population of 2004:²³
Whipple's Index = 101.2 (males = 100.4, females = 102.0)
Myers' Blended Index = 1.48 (males = 1.81, females = 1.35)
United Nations Age-Sex Accuracy Index = 20.7
United Nations Age-Sex Accuracy Index* = 18.7

If we exclude effects of wars and/or pandemics in the past, a high value outside the acceptable interval could mean: age and/or sex errors (reported by the respondent, noted by the enumerator or made while keying in the results), but also selective under-coverage or age and sex selective (unreported) migration.

Lastly, from 27 September to 11 October 2004 a Post Enumeration Survey (PES) was conducted in all ten Districts of Suriname. The revised confrontation of the PES with the Census yielded on average **11,422** missed persons, i.e. **2.3%**. Based on a 95% confidence interval the maximum number of persons missed by the Census can be established as **12,777**.

Since Brazilians in the Gold Fields were not covered by the PES we had to look for other ways of estimating how many we might have missed. As the Census produced 5,822 de jure Brazilians and according to Mr. Jose Cardoso Neto (President of Cooperation of Brazilian Garimpeiros) this number should have been around 13,000²⁴, the hypothetical maximum number of persons missed by the Seventh Census is **12,777+7,200=19,977 or 3.9%**

However, given the favourable results of the above-mentioned demographic indices, it may be noted that the under-coverage was at any rate not disturbingly age and/or sex specific.

²³ Whipple's index: <105 Very good, 105-<110 Good, 110-<125 So-so and 125 and over is Poor, for Myers' Index <10 Good, 10-20 is So-so and over 20 is Poor, UN Age-Sex accuracy index: < 20 Accurate, 20-40 Inaccurate and 40 and over is Highly inaccurate. The UN index can be computed without or with(*) a correction for population size.

²⁴ The number of Brazilians in Suriname at any time (de facto Brazilians) is most likely much higher.

Bijlage 1: Relevante delen uit de Censusvragenlijst

In april 2005 is een tabellenprogramma, voor wat betreft de census, gepresenteerd. Hierin zijn opgenomen de hieronder gegeven lijst met tabellen. Het zijn tabellen met werkgelegenheidskarakteristieken en tabellen met onderwijskarakteristieken. De tabellen uit de eerste groep zijn aangegeven met een code A en die uit de tweede groep met een code D. De van een code voorziene tabellen zijn de prioriteitstabellen.

In groep A is één tabel niet voorzien van een code. Deze tabel wordt verder aangeduid als tabel A16. Aangetekend moet worden dat in de titels van de tabellen A1 en A2 aangegeven is "De bevolking 12 jaar en ouder". Hiervan is afgeweken in verband met de internationale vergelijkbaarheid en de vergelijkbaarheid met data uit de reguliere Huishoudonderzoeken, waar er uitgegaan wordt van de leeftijd van 15 jaar en ouder.

In groep D zijn er drie tabellen die niet voorzien zijn van een code. Deze tabellen zijn geen prioriteitstabellen en zijn, vanwege vaagheden in het basismateriaal, niet geproduceerd. Verder moet worden aangemerkt dat tabel D2 enigszins is gewijzigd. Deze krijgt nu als titel "Aantal personen dat universitair onderwijs gevolgd heeft t/m 2002/2003 naar leeftijd, geslacht en naar studiefase"

Tabel code	Titels	geslacht	leeftijdsgroep	etnische gr.	Act.status	Opleiding	burgerlijke staat	beroepsgroep	geb. distr
	GROEP A: Werkgelegenheidskarakteristieken								
A1	De bevolking 12 jaar en ouder naar activiteitenstatus, burgerlijke staat en geslacht.	x	x		x		x		
A2	De bevolking 12 jaar en ouder naar activiteitenstatus, opleidingsniveau en geslacht.	x	x		x	x			
A3	Werkzame bevolking naar beroepsgroep, leeftijdsgroep en geslacht.	x	x					x	
A4	Werkzame bevolking naar bedrijfstak, leeftijdsgroep en geslacht.	x	x					x	
A5	Werkzame bevolking naar leeftijdsgroep, hoogst gevolgde opleiding en geslacht.	x	x			x			
A6	Werkzame bevolking naar beroepsgroep, hoogst gevolgde opleiding en geslacht.	x				x		x	
A7	Werkzame bevolking naar beroepsgroep, burgerlijke staat en geslacht.	x					x	x	
A8	Werkzame bevolking naar leeftijdsgroep, geboorteland en geslacht.	x	x						
A9	In Suriname geboren werkzame bevolking naar leeftijdsgroep, geboortedistrict en geslacht	x	x						x
A10	Economisch actieve bevolking naar leeftijdsgroep, activiteitenstatus en geslacht	x	x						
A11	De bevolking naar activiteitenstatus en etnische groep				x			x	
A12	De werkzame bevolking naar beroepsgroep en etnische groep			x				x	
A13	De werkzame bevolking naar bedrijfstak en etnische groep			x					
A14	Werkzame bevolking naar hoogst gevolgde opleiding en etnische groep			x		x			
A15	Werkzame bevolking naar geboorteplaats en etnische groep			x					x
	Werkzame bevolking naar beroepsgroep, bedrijfstak en geslacht	x						x	

Tabel code	Titels	geslacht	Leeftijd	Etn. gr	Act. Status	Opleiding	burg. staat	Beroepsgr.	Geb. distr
	GROEP D: Onderwijskarakteristieken								
D1	Aantal personen dat formeel onderwijs gevolgd heeft t/m 2002/2003, naar leeftijd, geslacht en naar soort onderwijs	X	X			X			
D2	Aantal personen dat universitair onderwijs gevolgd heeft t/m 2002/2003 naar leeftijd, geslacht en naar faculteit/ richting/studiefase	X	X			X			
D3	Afgestudeerden naar type onderwijs en geslacht.	X				X			
D4	Bevolking verdeeld naar an-/ alfabetisme, leeftijdsgroep en geslacht	X	X						
	Afgestudeerden van de Universiteit naar soort opleiding, leeftijdsgroep en geslacht	X	X			X			
	Gepromoveerden naar leeftijdsgroep en geslacht	X	X						
	Gepromoveerden naar beroepsgroep en geslacht	X						X	

Relevante delen van de vragenlijst waarvan de antwoorden op de vragen geleid hebben tot het verkrijgen van de hierboven genoemde tabellen zijn hieronder opgenomen.

HET HUISHOUDEN			Nr	Vraag	Gebruikt bij tabel
P03	P04	P05	P03	Waar is deze persoon geboren?	A9 en A15
Waar is deze persoon geboren? 1 = Paramaribo 2 = Wanica 3 = Nickerie 4 = Coronie 5 = Saramacca 6 = Commewijne 7 = Marowijne 8 = Para 9 = Brokopondo 10 = Sipaliwini 11 = Buitenland 12 = distr. Suriname 13 = Anders	Wat is het geslacht van deze persoon? 1 = man 2 = vrouw	Wat is de leeftijd van van deze persoon op 2 aug. '04? Als deze pers.=0 jr. vul in: 000 Als antw. is weet niet, vul geschatte leeftijd in Leeftijd leeftijd Geschatte leeft. 97 = Weet niet	P04	Wat is het geslacht van deze persoon?	A1 t/m 10, A16, D1 t/m 7
			P05	Wat is de leeftijd van deze persoon op 2 augustus 2004	A1 t/m 5, 8 t/m 10 D1,2,4,5,6

Noot 1. Deze vragen zijn gesteld aan alle personen in het huishouden

P11								
Tot welke etnische groep rekent deze persoon zichzelf?								
1 = Inheems/indiaan	} P12	<table border="1"> <thead> <tr> <th>Nr</th> <th>Vraag</th> <th>Gebruikt bij tabel</th> </tr> </thead> <tbody> <tr> <td>P11</td> <td>Tot welke etnische groep rekent deze persoon zichzelf?</td> <td>A12 t/m 15</td> </tr> </tbody> </table> <p><i>Noot 2. Deze vraag is gesteld aan alle personen in het huishouden</i></p>	Nr	Vraag	Gebruikt bij tabel	P11	Tot welke etnische groep rekent deze persoon zichzelf?	A12 t/m 15
Nr			Vraag	Gebruikt bij tabel				
P11	Tot welke etnische groep rekent deze persoon zichzelf?		A12 t/m 15					
2 = Marron/bosl.creool								
3 = Creool								
4 = Hindostaan								
5 = Javaan								
6 = Chinees	} P13							
7 = Kaukasisch/blank								
8 = Gemengd								
9 = Overige								
97 = Weet niet								
99 = Geen antwoord								

PERSONEN 5 JAAR EN OUDER								
<p>P15</p> <p>Wat is het hoogste formeel onderwijs dat deze persoon t/m het schooljaar 2002/2003 gevolgd heeft?</p> <p>1 = Geen → P16</p> <p>2 = Kleuter</p> <p>3 = Speciaal Ond.</p> <p>4 = GLO</p> <p>5 = LBO</p> <p>6 = VOJ (ULO/MULO/ MULO/ LBGO)</p> <p>7 = MBO (IMEO, NATIN, AMTO)</p> <p>8 = Kweekschool</p> <p>9 = VOS (VWO, HAVO)</p> <p>10 = HBO</p> <p>11 = Universitair</p> <p>97 = Weet niet → P16</p> <p>99 = Geen antwoord</p>								
Type onderwijs	Nivo onderw.	diploma behaald?						
	Zie flashcard	1= ja 2= nee 7= Weet niet 9= Geen antwoord						
<table border="1"> <thead> <tr> <th>Nr</th> <th>Vraag</th> <th>Gebruikt bij tabel</th> </tr> </thead> <tbody> <tr> <td>P15</td> <td>Wat is het hoogste formeel onderwijs dat deze persoon t/m het schooljaar 2002/2003 gevolgd heeft?</td> <td>A2, 5, 6, 14, D1 t/m 3, D5</td> </tr> </tbody> </table> <p><i>Noot 3. Deze vraag is gesteld aan personen van 5 jaar en ouder</i></p>			Nr	Vraag	Gebruikt bij tabel	P15	Wat is het hoogste formeel onderwijs dat deze persoon t/m het schooljaar 2002/2003 gevolgd heeft?	A2, 5, 6, 14, D1 t/m 3, D5
Nr	Vraag	Gebruikt bij tabel						
P15	Wat is het hoogste formeel onderwijs dat deze persoon t/m het schooljaar 2002/2003 gevolgd heeft?	A2, 5, 6, 14, D1 t/m 3, D5						

P19								
<p>Waar werkte deze persoon?</p> <p>Noteer:</p> <p>1) Naam v/h bedrijf</p> <p>2) Activiteit v/h bedrijf</p>								
1)								
2)								
Code:								
<table border="1"> <thead> <tr> <th>Nr</th> <th>Vraag</th> <th>Gebruikt bij tabel</th> </tr> </thead> <tbody> <tr> <td>P19</td> <td>Waar werkte deze persoon?</td> <td>A4</td> </tr> </tbody> </table> <p><i>Noot 4: Deze vraag is gesteld aan werkende personen!</i></p>			Nr	Vraag	Gebruikt bij tabel	P19	Waar werkte deze persoon?	A4
Nr	Vraag	Gebruikt bij tabel						
P19	Waar werkte deze persoon?	A4						

P20		
Wat voor soort werk deed deze persoon? Noteer de omschrijving van de te verrichten werkzaamheden LET OP !!!!!!! "AMBTENAAR" IS GEEN BEROEP Ga verder met P23		
Code: <input style="width: 150px; height: 20px;" type="text"/>		
Nr	Vraag	Gebruikt bij tabel
P20	Wat voor werk deed deze persoon?	A3, 6, 7, 11, 12, 16 en D7
<p><i>Noot 5: Deze vraag is gesteld aan werkende personen!</i></p>		

P23		
Wat is de burgerlijke staat van deze persoon? 1 = Ongehuwd 2 = Gehuwd 3 = Gescheiden 4 = Weduw(e)(naar) 7 = Weet niet 9 = Geen antwoord		
<input style="width: 100px; height: 40px;" type="text"/>		
Nr	Vraag	Gebruikt bij tabel
P23	Wat is de burgerlijke staat van deze persoon?	A1
<p><i>Noot 6 : De vraag P23 is gesteld aan personen in het huishouden, die 12 of ouder zijn.</i></p>		

Bijlage 2

ENKELE VERGELIJKINGEN: NATIONAAL EN INTERNATIONAAL

1- Voorlopige versus Definitieve bevolkingstotalen

Land	Censusjaar	Voorlopig	Definitief	Vershil-%
Suriname	1972	384,900	379,607	-1.38
Suriname	1980	352,041	355,240	0.91
Suriname	2004	487,024	492,829	1.19
Jamaica	1991	2,366,067	2,380,667	0.62
Jamaica	2001	2,599,334	2,607,632	0.32
Trinidad & Tobago	2000	1,262,366	1,262,366	0.00

2- Geschatte “ondertelling” (%)²⁵

Land	Censusjaar	Undercount	Status*	Methode**
Suriname***	1950	3.2	2	1
Suriname****	1950	6.5	2	1
Suriname	2004	2.3	2	2
Jamaica	1991	2.8	1	3
Jamaica	2001	NNB	1	2
Trinidad & Tobago	2000	2.6	1	2
St. Lucia	2001	4.1	1	3
Antigua & Barbuda	2001	6.5	1	3
Belize	2001	3.5	1	3
Canada	1986	2.7	2	2
Canada	1991	2.9	2	2
Canada	1996	2.4	2	2
UK	1981	2.3	2	2
UK	1991	1.9	2	2
UK	2001	0.0	1	2
USA	1980	1.2	2	2
USA	1990	1.8	2	2
USA	2000	1.2	1	2
Australië	1991	1.8	2	2
Australië	1996	1.6	2	2
Nieuw Zeeland	1996	1.6	2	2
Nieuw Zeeland	2001	2.2	2	2
Zuid Afrika	1996	10.7	2	2

NNB = Nog niet beschikbaar

* Status: 1=Voorlopig - 2= Definitief of Gereviseerd - 9 = Onbekend

** Methode: 1= Vergelijking met externe bronnen
2= Post Enumeration Survey en/of “Reverse Record Check”
3= Anders
9= Onbekend

*** Exclusief in “stamverband wonende indianen en boschnegers”.

**** Inclusief in “stamverband wonende indianen en boschnegers”

²⁵ Bronnen: Voorlopige Resultaten St. Lucia, Antigua & Barbuda, Belize, Jamaica en Trinidad & Tobago, PES-rapporten: Nieuw-Zeeland, Zuid Afrika en United Kingdom, alsook PES-studie Suriname (nog dit jaar te publiceren)

3- Publicatiekalender

Publicatiekalender Suriname Census augustus 2004 (beperkt tot datapublicaties)

Voorlopige resultaten (januari 2005)

Landelijke publicaties

Volume I:	Demografische en Sociale Karakteristieken	(augustus 2005)
Volume II:	Werkgelegenheids- en Onderwijskarakteristieken	(november 2005)
Volume III:	Vruchtbaarheid en Sterfte	(januari 2006)
Volume IV:	Karakteristieken van Huishoudens & Gezinnen en van Woonverblijven	(april 2006)

Districtspublicaties

Paramaribo	(juni 2006)
Para en Wanica	(juli 2006)
Nickerie en Coronie	(augustus 2006)
Commewijne en Saramacca	(september 2006)
Marowijne, Brokopoondo en Sipaliwini	(oktober 2006)

n.b. Met een vertraging van 2-4 weken zullen de publicaties ook op CD verkrijgbaar zijn.

Publicatiekalender Jamaica Census september 2001 (beperkt tot datapublicaties) (Niet noodzakelijk in de aangegeven volgorde)

Voorlopige resultaten (september 2002)

Volume 1	Country Report (april 2003)
Volume 2	Age and Sex (september 2003)
Volume 3	Education and Training (Parts A and B)
Volume 4	Housing (Parts A and B)
Volume 5	Household Composition (naderhand gewijzigd in "Living Arrangements")
Volume 6	Birthplace, Residence and Internal Migration
Volume 7	Ethnic Origin and Religious Affiliation
Volume 8	Marital and Union Status
Volume 9	Economic Activity (mei 2005)
Volume 10	Fertility and Mortality (december 2004)
Volume 11	Disability (oorspronkelijk gepland als Miscellaneous – mei 2004)
Volume 12	Miscellaneous

Geselecteerde publicatiekalender USA Census april 2000 (beperkt tot datapublicaties)

Voorlopige resultaten (Worden niet verspreid gelet op (grond)wettelijke verplichtingen)
Census 2000 Redistricting Data Summary File (maart 2001)
Demographic Profile (mei-juni 2001)
Census 2000 Housing Unit counts (mei 2001)
Summary File 1 Advance National (november 2001)

Summary File 1 Final National (october 2002)
 Summary File 1 Supplement (juni 2003)
 Summary File 2 Advance National (mei 2002)
 Summary File 2 Final National (januari 2003)
 Summary Population and Housing Characteristics (PHC-1 -- mei t/m december 2002)
 Summary Social, Economic, and Housing Characteristics (PHC-2 -- maart t/m juli 2003)
 Population and Housing unit Counts (PHC-3 – juni 2003 t/m april 2004)

Geselecteerde publicatiekalender UK²⁶ Census april 2001 (beperkt tot datapublicaties)

Voorlopige Resultaten (september 2002²⁷)
 Key Statistics for local authorities (februari 2003)
 Other Key Statistics (april 2003 t/m juni 2004)
 National Report part 1 (mei 2003)
 Standard Tables (juli 2003 t/m maart 2004)
 National Report part 2 (februari 2004)
 Census Area Statistics (augustus 2003 t/m oktober 2004)

4- Diversen

Land en Censusaar	A	B	C	D
Suriname 1980*	81	1	NVT	DJ
Suriname 2004	47	1$\frac{3}{4}$	2$\frac{1}{4}$	DJ
Jamaica 1991	66	3 $\frac{3}{4}$	NVT	DJ
Jamaica 2001	26-short			
Jamaica 2001	68-long	3 $\frac{3}{4}$	5	DJ
St. Lucia 2001	113	NA	NVT	DF
Antigua & Barbuda-2001	113	1 $\frac{3}{4}$	NVT	DF
Belize-2000	91	3	NVT	DF
Barbados-2000	65	NA	NA	DF
Guyana-2002	88	NA	NA	DF
USA 2000	8-short			
USA 2000	55-long	3 $\frac{3}{4}$ **	6 $\frac{1}{4}$ ***	DJ
Antillen-2001	77	1 $\frac{1}{4}$	NVT	DJ

* Zogenaamde gewone telling - NVT = Niet van toepassing - NA = Niet beschikbaar.

** Exclusief de zogenaamde Coverage Improvement Followup (CIFU).

*** Uitsluitend rekeninghoudend met "Personal Visits" en gecorrigeerd voor CIFU

A = Aantal (hoofd)vragen op de vragenlijst

B = Duur dataverzameling periode in maanden (exclusief een eventuele PES)

C = Duur dataverzameling periode in maanden (inclusief een eventuele PES)

D = De Jure (DJ) of De Facto (DF) telling

²⁶ In feite heeft de kalender hoofdzakelijk betrekking op Engeland en Wales.

²⁷ De "voorlopige" resultaten blijken overigens niet te verschillen van de definitieve cijfers die vanaf februari 2003 werden uitgegeven, wat o.i. duidt op een situatie vergelijkbaar met die in de USA.

Bijlage 3 CENSUSTEAM*

Functie	Functionaris
Algemeen Leider van de Volkstelling Plaatsvervangend Algemeen Leider	Drs. Iwan A. Sno, M.Sc Bintiwatie "Meena" Soedhwa, Lcs
Assistent Volkstellingsleider Veldoperaties Assistent Volkstellingsleider Financiën en Administratie Assistent Volkstellingsleider Dataverwerking Assistent Volkstellingsleider Ontwerp, Analyse en Dataverspreiding	Jacquelina Sontohartono S. Ingrid de Rooy Markinem Soidjojo Johny T. Sontosoemarto
Speciale Volkstellingsmethodologie staf Speciale Volkstellingsmethodologie staf Speciale Volkstellingsmethodologie staf Speciale Volkstellingsmethodologie staf	Drs. Eartha M. Groenfelt Edith J. Ritfeld Leatitia Ramdat Drs. Guillano B. Koornaar
Coordinator Speciale Operaties (Institutionele bevolking etc.) Coordinator Binnenland Coordinator Goudvelden	Astrid M. Hunte Kapitein (thans Grootmajoor) Ulrich Corte Kapitein (thans Grootmajoor) Rudi Roeplal

* Beperkt tot de personen/functionarissen die gerechtigd zijn/waren om de Censusteam vergaderingen bij te wonen